

Politikai folyamatok

Az új pártrendszer

Tóth Csaba – Török Gábor

I. Bevezetés

A magyar pártrendszerrel kapcsolatos irodalom egészen a kétezres évek második feléig a stabilitás kialakulására, a pártrendszer „befagyására” helyezte a hangsúlyt (Enyedi 2006). Nem véletlenül: tíz évvel ezelőtt a magyar pártrendszer a régió leginkább stabil, legkevésbé változó rendszerének tűnt, világos és könnyen azonosítható törésvonalakkal, állandó szereplőkkel és alacsony választói ingadozással.

Mindez 2006 után gyökeresen megváltozott; a 2010-es választást joggal lehet „politikai földrengésnek” vagy „kritikus választásnak” nevezni (Enyedi–Benoit 2011; Róbert–Papp 2012). A 2010-ben hatalomra jutott kormányzat a politikai rendszer egészének átalakítására tett kísérletet – azóta új alkotmány, új parlamenti törvény és új választási rendszer is van Magyarországon. A pártrendszer azonban kétharmados szabályokkal legfeljebb befolyásolható – ám alakítani csak a szereplők közösen, egymással interakcióban tudják. Ezért az, hogy a magyar pártrendszerben a 2010-es választás mennyiben volt rendkívüli, mennyiben egy új korszak kezdete, igazán csak utólag derült ki.

2014 nyarán e kérdés eldöntöttnek látszik: 2010-ben a pártrendszerben is új korszak kezdődött. Ezen új korszak jellemzőit, meghatározó vonásait elemzi a jelen tanulmány. Tanulmányunk négy kérdést jár körül alaposabban. Először a pártrendszert leíró legfontosabb adatokat ismertetjük: bemutatjuk a magyar pártrendszer alakulását és helyzetét 2014-ben. Ezt követően az új pártrendszer fogalmi jellemzőit próbáljuk összefoglalni. A 3. fejezetben az új pártrendszert is meghatározó bal–jobb kérdéssel foglalkozunk; bemutatjuk, minden változás dacára, miért érdemes továbbra is ezek alapján szemlélni a magyar pártrendszert. Végül a magyar baloldal válságával foglalkozunk, hiszen ez a kérdés a pártrendszer alakulásának múltját is meghatározta, és a jövőjére is jelentős hatással lehet.

2. A magyar pártrendszer képe

A 2014-re megszilárduló új magyar pártrendszer három fontos jellegzetességet mutat. Egyrészt, a 2014-es parlamenti és EP-választás határozott választ adott arra a kérdésre, vajon a 2010-ben kialakult „új képlet” (Enyedi–Szabó–Tardos 2011) mennyiben tekinthető tartósnak: 2014 nyarán úgy tűnik, a 2009–2010 környékén kialakult politikai képlet állandónak bizonyult. A magyar pártrendszerben így ismét a stabilitás elemei tűnnek meghatározónak – csak éppen e stabilitás nem a 2010 előtt jellemző kvázi-kétpártrendszer, hanem a 2010-ben létrejövő centrális pártrendszer stabilitása. Másrészt, ez a stabilitás a pártrendszer bal–jobb egyensúlyának felbomlása mellett jött létre: olyan aszimmetrikus állapot, amelyben a jobboldal tartósan erősebbé vált, mint a baloldal. Mindez pedig a baloldal rendszerváltás utáni legkomolyabb válságához vezetett.

A pártrendszer stabilitása legkönnyebben az elmúlt évek választási eredményeinek összevetésével demonstrálható, lásd *1. táblázat*. Bár nagyobb jelentősége okán a politikai szereplők többsége a 2010-es parlamenti választást tekinti fordulópontnak, a pártrendszer szempontjából a változást már a 2009-es európai parlamenti megmérettetés is jól mutatta; ezért indokolt az összehasonlítást itt kezdeni. Ezt figyelembe véve a 2014. májusi EP-választás már negyedik alkalommal mutatja az új magyar pártrendszer jellegzetességeit.

1. táblázat. *Pártok eredményei az országos választásokon, 2009–2014 (%)*

	Európa Parlamenti 2009	Országgyűlési 2010	Országgyűlési 2014	Európa Parlamenti 2014
Fidesz– KDNP	56,36	52,73	44,87	51,48
MSZP	17,37	19,30		10,9
DK	–	–	25,57 ^a	9,75
Együtt- PM	–	–		7,25
Jobbik	14,77	16,67	20,22	14,67
LMP	2,61	7,48	5,34	5,04
MDF	5,31	2,67	–	–

Forrás: www.valasztas.hu

Megjegyzés: Az 5%-ot elért pártokat feltüntetve; a leadott szavazatok százalékában.

^a A baloldali közös lista (MSZP–Együtt-PM–DK–Liberálisok) eredménye.

Az 1. táblázatból jól láthatóak a stabilitás elemei. Az utóbbi négy választás mindegyikének a Fidesz–KDNP szövetség, az MSZP és a Jobbik voltak az állandó szereplői; a 2009-es választás kivételével, a másik három alkalommal az LMP is átlépte a parlamentbe, illetve európai parlamentbe való bejutáshoz szükséges küszöböt. A szereplők közötti erősrend is az állandóság jeleit mutatja. A Fidesz–KDNP szövetség messze kiemelkedik a pártok közül; támogatottsága az 50%-os relatív többség körül alakul. Az MSZP és a Jobbik nagyságrendileg hasonló támogatottsággal rendelkezik, míg az LMP az 5%-os küszöb körül mozog.

A Fidesz–KDNP 2009 óta rendre úgy tudja megszerezni a szavazatok többségét, hogy ellenfelei még megszorítani sem tudják: a jobboldali szövetség a legszorosabb, 2014-es választáson is csaknem 20 százalékponttal előzte meg baloldali kihívóját. A Fidesz utóbbi négy választási eredményéből három az 1990 utáni magyar demokrácia történetének három legjobb eredménye; a 2014-es országgyűlési 44,87% pedig csak azért ötödik, mert a párt 2004-es EP-teljesítménye némileg jobb volt. A Fidesz így legfeljebb saját korábbi eredményeivel verseng az újabb kimagasló teljesítmények terén; soha egyetlen másik párt nem tudta elérni azt az eredményt, amire a Fidesz az utóbbi években képes volt. Az MSZP és az SZDSZ együttes eredménye ugyan 2002-ben és 2006-ban magasabb támogatottságot hozott, mint a Fidesz 2014-es teljesítménye, ám a Fidesz–KDNP másik három eredményét semmilyen korábbi kormánykoalíció nem érte el.

A Fidesz–KDNP-vel szembeni relatíve legerősebb kihívás mind a négy alkalommal a pártpaletta bal oldaláról érkezett. E baloldal azonban jelentősen meggyengült a 2000-es évek első évtizedéhez képest. Míg a Kovács László, Medgyessy Péter majd Gyurcsány Ferenc vezette MSZP 40% körüli eredményre számíthatott, az utóbbi öt évben a baloldal a 15–25%-os sávba szorult. Tette mindezt úgy, hogy 2014-re ezt az eredményt már csak pártszövetségben sikerült elérnie; a baloldal legerősebb pártjának eredménye a 2014-es EP-választáson már elmaradt a Jobbik mögött. A 2014-es EP-választás ráadásul azt is világossá tette, hogy a baloldalon megtört az MSZP domináns pozíciója (erről részletesen lásd alább).

Ezzel együtt a Jobbik legfeljebb a baloldal széttöredezettsége okán válhatott a 2014-es EP-választáson a második legerősebb párttá; a nemzeti radikális erő továbbra is a baloldalnál némileg gyengébb szereplő. Ezzel együtt a Jobbik számára komoly teljesítmény, hogy négy év parlamenti munka után stabilizálni tudta táborát. 2014 nyarán világosan látszik, hogy ahogy a Fidesz 2009-es és 2010-es választási eredménye nemcsak rendkívüli helyzetet teremtett, hanem egy új időszak – egyelőre – állandó jellemzőjét hozta létre, úgy a Jobbik berobbanása a politikába is tartós folyamatnak ígérkezik.

A magyar politikában korábban is gyakran jelentkeztek politikai pártok, amelyek elsősorban centrista pozícionálásukkal igyekeztek szavazatokat gyűjteni. Ilyen párt volt korábban a – parlamentbe végül be nem került – Centrum Párt, s 2004 után ezzel próbálkozott az MDF is. A Magyar Demokrata Fórum számára e stratégia 2009-ben még sikert hozott, ám 2010-ben új szereplő jelent meg e térben: a Lehet Más a Politika, ami e centrista, a bal- és jobboldalt elutasító pozícionálást ököpolitikai tartalommal vegyítette. Az LMP 2012-es szakadását követően a párt pozícionálása még egyértelműbbé vált. Mindez az utóbbi választásokon az 5%-os küszöb elérésére bizonyult elégnek, tartóssá téve az LMP jelenlétét a magyar pártrendszerben. A fenti szereplőkön kívül egyetlen pártnak sem sikerült az utóbbi öt évben még csak a parlamenti küszöb közelébe sem jutnia.

A stabilitás mellett a 2010 után létrejött pártrendszer másik jellemzője az erős jobbratolódás. A centrális pártrendszerben a Fidesz–KDNP ugyan medián pozíciót foglal el, ez a medián pozíció azonban a jobboldalon helyezkedik el; a Fidesz–KDNP nem húzódott be a politikai centrumba. A 2. táblázat mutatja, hogyan változott a választásokon elért eredményt tekintve a bal- és jobboldal pozíciója. Míg a 2000-es évek többségében a baloldali-liberális pártok és a jobboldal hasonló támogatottsággal bírt; a 2002-es és 2006-os választásokon 5 százalékponton belüli különbségeket láttunk. Ez az egyensúly 2009-ben felborult; a jobboldal három év alatt az 5 pontos hátrányt 50 (!) pontos előnnyé változtatta. A 2009-ben megjelenő előny ezt követően állandósult; ha mértéke enyhén csökkent is, a tendencia nem változott; visszarendezésre nem került sor. Sőt, így vizsgálva az eredményeket a stabilitás 2009 óta még inkább szembetűnő.

2. táblázat. Baloldali-liberális és jobboldali pártok¹ választási eredményei, 2002–2014 (%)

	Ország- gyűlési 2002	EP 2004	Ország- gyűlési 2006	EP 2009	Ország- gyűlési 2010	Ország- gyűlési 2014	EP 2014
Baloldali-liberális	49,78	42,04	50,12	20,49	19,41	26,13	27,90
Jobboldali	46,19	49,75	44,23	71,13	69,43	65,09	66,15

¹ Baloldali-liberális pártok: MSZP, SZDSZ, Munkáspárt, Demokratikus Koalíció, Együtt-PM (amikor e szervezetek indultak a választásokon). Jobboldali pártok: Fidesz–MDF (2002), Fidesz, Fidesz–KDNP (2006–2014), MIÉP, Jobbik, FKGP. A kategóriarendszer relevanciájáról lásd a későbbi fejezeteket.

A bal- és a jobboldal közötti egyensúly felborulása legalább olyan fontos változás a pártrendszerben, mint az 1990-es években a háromszatú párt-szerkezet átalakulása kétosztatúvá. Ez az aszimmetria, egyensúlytalanság az egyik oka a centrális pártrendszer stabilizálódásának: miközben politikai értelemben a Fidesz–KDNP számára a baloldal és a Jobbik is ellenfél, a baloldal visszaerősödését akadályozza, hogy a politika alapkérdéseinek értelmezésében a jobboldali pártok ereje okán jobboldalon alakul ki konszenzus.

Mindez szorosan összefügg az új pártrendszer harmadik fontos jellemzőjével: a baloldal elhúzódó válságával. Miközben a Fidesz–KDNP sikerrel integrálta az eredendően igen különböző társadalmi-demográfiai jellemzőkkel bíró szavazótáborát, a Jobbik pedig ideológiailag többé-kevésbé konzisztens és a nemzetközi trendekből jól ismert radikális jobboldali alternatívát hozott a magyar politikába, a baloldal 2010 óta folyamatosan válságos helyzetben van. Mint alább szólunk róla, a baloldal különböző stratégiákkal igyekezett a számára adódó politikai kihívást kezelni, ám e kísérletek egytől egyig kudarcot vallottak. Így 2014 közepére a baloldal jövője és főleg belső struktúrája kérdésessé vált. Ez a magyar pártrendszer szempontjából legalább olyan súlyú fejlemény, mint a Fidesz–KDNP megerősödése és a Jobbik megjelenése. A baloldalt Magyarországon legalább 1994 óta az MSZP dominálta, s – 2010-et kivéve – minden parlamenti választáson a siker esélyével indult neki a kampánynak. 2014-re mindez megváltozott. Az MSZP elveszítette húsz éve fennálló domináns pozícióját, s a következő években komoly kihívókkal kell megküzdenie a baloldal vezetéséért. Az MSZP gyengülése ugyanakkor nem járt azzal a következménnyel, hogy az „új” baloldali alakulatok népszerűbbé váltak volna; a szocialistáktól sem a centrista LMP-hez, sem a más típusú baloldaliságot megjelenítő DK-hoz vagy Együtt-PM-hez nem áramlottak szavazók. A baloldal válsága így nem egyszerűen az MSZP válsága, hanem a baloldali-liberális politikai közösség egésze számára támaszt kihívást – így jellegében leginkább a jobboldal 1994 utáni helyzetéhez hasonlítható.

3. A centrális pártrendszer kialakulása és jellemzői

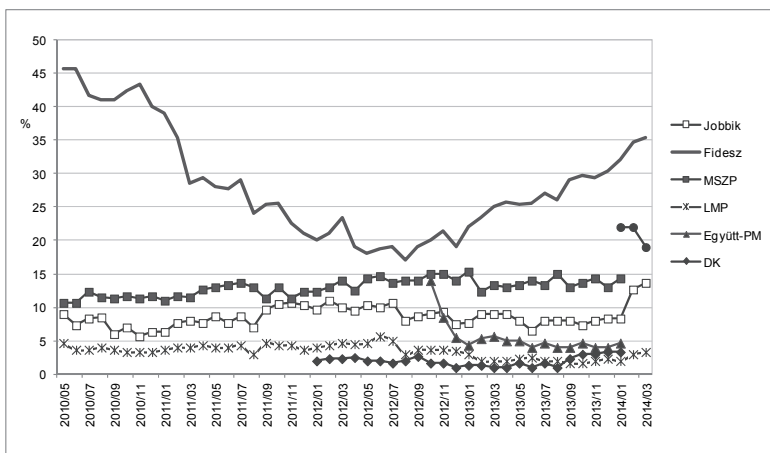
3.1. A centrális pártrendszer kialakulása

A magyar baloldal 2006 és 2010 között elvesztette támogatóinak közel kétharmadát – így egy percig sem lehetett kérdéses, hogy 2010-ben új, jobboldali kormány alakul majd Magyarországon, ahogyan az sem, hogy a pártrend-

szer meghatározó szereplője a Fidesz lesz. Ez azonban nem feltétlenül járt volna együtt egy új típusú pártrendszer kialakulásával.

A magyar pártrendszert 2010 előtt a folyamatos koncentráció jellemezte (Tóth 2001), ami a 2000-es évekre egyértelműen egy kétblökkrendszerként leírható helyzetet hozott létre (Soós 2012). Ez a helyzet 2010-ben ideiglenesen megszűnt, ám ekkor még legalább két alternatíva jelen volt a magyar pártrendszer jövőjét illetően. Az egyik a kétblökkrendszer visszatérése – a másik a Fidesz központi, domináns helyzetének fennmaradása (Fricz 2011). Bár a szakirodalom kevésbé kezelte reális lehetőségként, a Jobbik megerősödése és egy Fidesz-Jobbik rivalizálás – a baloldal marginális helyzete mellett – sem tűnt lehetetlennek.

1. ábra. Pártok támogatottságának változása, 2010–2014 (%)



Forrás: Az Ipsos, a Medián és a TÁRKI megfelelő hónapokra vonatkozó választási adataiból, saját összeállítás (http://torokgaborelemezt.blog.hu)

Megjegyzés: Az Ipsos, a Medián és a TÁRKI adatainak átlaga; a teljes népesség körében.

2010 után egy ideig nem lehetett eldönteni, e versengő forgatókönyvekből melyik válik reálissá. A Fidesz támogatottsága ugyan rögtön 2014-es győzelmét követően csökkenni kezdett, az ellenzéki pártok helyzete azonban nem változott. Mindez komoly kontrasztot alkotott a korábbi kormányzati ciklusok tendenciáival, amikor a választások után a kormányoldal támogatottságának növekedése rendszerint az ellenzék erősödésével járt. 2000-ben, 2004-ben és 2008-ban – a ciklusok közepén – minden esetben az ellenzék

vezette a közvélemény-kutatásokat – függetlenül attól, hogy az első alkalommal ez az MSZP, a második kettőnél a Fidesz volt, illetve attól is, hogy a soron következő választásból kettőt az ellenzék, egyet a kormánypárt nyert. 2012-re a Fidesz támogatottsága visszaesett ugyan, ám vezető pozícióját nem veszítette el.

Ettől függetlenül 2012-ben nem lehetett kizárni, hogy a pártrendszer alakulása végül a „visszablokkosodás” irányába halad majd. Az MSZP, az LMP és a DK együttes támogatottsága már meghaladta a Fidesz népszerűségét –, ami még akkor is sokat mondó, ha figyelembe vesszük, hogy az LMP nem kívánt e „blokk” része lenni, s hogy a Jobbik nyilvánvalóan sem a baloldallal, sem a kormánnyal szemben nem mutatott együttműködési hajlandóságot. 2012 során azonban a Jobbik a politikai versenyben nem tűnt meghatározó szereplőnek (*1. ábra*).

Ebben a helyzetben vált élessé az a „baloldali előválasztás”, aminek során új politikai szereplőként megjelent a Bajnai Gordon nevével fémjelzett Együtt mozgalom –, s amellyel párhuzamosan a Fidesz újra erősödni kezdett. 2013 elejétől a Fidesz fokozatosan nyerte vissza támogatóit – úgy, hogy mindeközben a baloldal és a Jobbik nem tudott érdemben erősödni. A baloldalon az MSZP, a DK és az Együtt leginkább egymástól vett el szavazatokat, illetve ekkor gyengült a parlamenti küszöb környékére az LMP is. 2014 elején a Fidesz előnye már behozhatatlanra nőtt; bár a kétharmados győzelem kérdése távolról sem dőlt el, az világosan látszott, hogy a pártrendszer nem válik ismét kétpólusúvá. A 2014-es választási kampány véglegessé tette e felállást. Ennek egyik fontos eleme volt a Jobbik megerősödése. Mint az *1. ábra* mutatja, erre egyértelműen a kampány során került sor – ahogyan a baloldal támogatottsága is ekkor esett vissza az egyharmados arány alá. A választási eredmények pedig már egyértelműen a 2010-ben megismert pártrendszer-formula reprodukcióját mutatták.

3.2. A centrális pártrendszer fogalmi ismérvei

Csak 2014-re lett tehát világos, hogy – legalábbis rövid-közép távon – a Fidesz dominanciájának fennmaradását konstatálhatjuk. Az így kialakuló pártrendszert több kifejezéssel is leírhatjuk; megítélésünk szerint a párt vezetője által definiált „centrális” pártrendszer leíró kategóriaként is elfogadható.

Az így kialakult centrális pártrendszer fogalmilag öt ismérvvvel rendelkezik, melyek a következők:

1. *A választások eredményeképpen reálisan egy politikai szereplő alakíthat csak kormányt: vagyis a kormányalakítás kérdése a választásokat meg-*

előzően eldől. Szemben a kétpártrendszerekkel – ahol legalább két, és a sokpártrendszerekkel, ahol számos forgatókönyv képzelhető el a kormányalakítást illetően – a centrális pártrendszerben legfeljebb a centrális pozíciót birtokló párt győzelmének mértéke a kérdéses. A választásoknak ettől még komoly tékje lehet, ám a választók és a politika iránt érdeklődők többsége számára a verseny előre lefutott.

Szinte minden országban van olyan választás, aminek a kimenetele nem kérdéses: az utóbbi évek példáiból kiindulva, a legutóbbi német választásokon a CDU/CSU első helyét minden választó biztosra vette éppen úgy, mint Barack Obama 2008-as győzelmét. A centrális pártrendszerben azonban ez a dominancia rendszerszerűvé válik. Fontos hangsúlyozni, hogy mindezt a vezető párt nem elsősorban adminisztratív eszközökkel éri el: mint az *1. ábra* mutatja, a Fidesz Magyarországon 2010 óta minden egyes közvéleménykutatásban a legerősebb párt volt; még támogatottságának mélypontján sem veszítette volna el a választásokat.

2. A centrális pozíciót birtokoló párt a medián szavazó (Rowley 1984) pártja; tőle mind balra, mind jobbra komoly támogatottsággal rendelkező szereplők helyezkednek el. Más országokban is van rá példa, hogy a pártrendszerben tartósan kiemelkedik egy párt: a skandináv politikai rendszerekben a szociáldemokraták rendszerint predomináns pártként működtek, de az utóbbi években Szlovákiában is megkérdőjelezhetetlen a Smer elsősége. Ám e pártok rendszerint a pártpaletta egyik oldalának monopolizálásával érik el sikerüket, nem minden esetben medián pártok – ott gyakran egy kisebb szereplő áll –, s egyik oldalon jellemzően nincs komoly ellenzékük. A centrális pártrendszer ezzel szemben kétoldali ellenzékre épít – a két oldal minél hasonlóbb támogatottsággal bír, annál jobb az a centrális helyzetben lévő szereplőnek.

3. A centrális pártrendszer stabilitásának alapja, hogy vele szembeni többséget bármelyik „szárnyán” nehéz képezni. A centrális pozícióban lévő párt nem azáltal lesz a legerősebb szereplő, hogy minden esetben több szavazatot kap, mint ellenzéke. 2014-ben az „ellenzék” pártjai több szavazatot kaptak, mint a Fidesz–KDNP. Ez azonban politikai relevanciával nem bírt, hiszen az ellenzék pártjai egyenként mind közelebb állnak a Fideszhez, mint a párt másik oldalán álló „ellenzékhez”. Praktikusán, a Jobbik előbb működne együtt a kormánnyal, mint a baloldali ellenzékkel, még ha ez fordítva ambivalensebb módon is alakul. A centrális pártrendszer fennmaradását így nemcsak a kimagasló támogatottság, hanem a sikeres politikai stratégia is biztosítja; stabilitása a pártrendszer struktúrájától és a kétoldali ellenzék stratégiai menedzselésétől is függ.

4. *Centrális pártrendszer csak többségi jellegű választási rendszerben képzelhető el.* A centrális pártrendszerhez az egyéni kerületi rendszer nyújt ideális alapot. Egyrészt, lehetővé teszi a relatív többséggel történő győzelmet egészen addig, amíg az ellenfelek egyenként gyengébbek, mint a centrális pozícióban lévő párt. A Fidesz 30%-os baloldal és 30%-os Jobbik mellett is nyerne akár 35%-os támogatottsággal – s vélhetően akár egyedül is kormányozhatna; ilyen csak többségi rendszerekben fordulhat elő. Másrészt, a többségi rendszer – szükség esetén – eseti koalíciókat tehet lehetővé: a centrális pozícióban lévő párt akár még arra is építhet stratégiát, hogy jelöltek között összefogással vagy jelöltek nem indításával „kiválasztja” melyik versenytársa nyerjen, így egyensúlyozva ki azokat. Arányos rendszerben mindez nem lenne lehetséges – ahogyan ilyen rendszerben már 2014-ben is koalícióra kényszerült volna a Fidesz.

5. *A centrális pártrendszer fenntartásához központi szereplője adminisztratív-kartellpárti eszközöket használ.* Katz és Mair szerint (1995) a kartellpártok a modern pártok fejlődési irányát jelentik, és egy olyan állapotot jelenítenek meg, amikor a pártok monopolizálják az állami erőforrásokat. A centrális pártrendszerben azonban ez a lehetőség csak egy párt számára adódik. Tanulmányunknak nem tárgya részletesen elemezni, mennyiben játszanak szerepet az állami erőforrások és az adminisztratív eszközök a centrális pártrendszer stabilizálásában, de valamekkora szerepük kétségkívül van.

A centrális pártrendszer tehát egy történelmi helyzet, a választói preferenciák és egy igen tudatos politikai stratégia eredményeképpen jött létre és szilárdult meg. A fenti pontok szinte mindegyikénél látható és érzékelhető, hogy a jelenlegi centrális pártrendszer nem egyszerűen „kialakult”, hanem azt a Fidesz tudatos politikai stratégiával igyekezett kialakítani és igyekszik azt fenntartani. Ez a fajta tudatosság bár nehezen megfogható, mégis meghatározó mértékben járult hozzá a pártrendszer változásához.

4. A bal–jobb dimenzió az új magyar pártrendszerben

A centrális erőter következtében a Fidesz–KDNP elfoglalta a pártrendszer medián pozícióját – ez azonban, mint fentebb utaltunk rá, nem járt a jobboldali helyett centrális politikai pozíció kialakításával. A Fidesz–KDNP jobboldali párt maradt, aminek kétoldali – bal- és jobboldali – ellenzéke is van.

Mindez természetesen csak abban az esetben értelmezhető, ha a bal–jobb felosztást relevánsnak tekintjük a magyar politikában. Az utóbbi években a bal–jobb dimenzió relevanciájával kapcsolatban számos kritika jelent meg –

elsősorban politikai szereplők és elemzők részéről, hiszen az akadémiai irodalom többsége továbbra is használhatónak véli a fogalmat (Fusch–Klingemann 1990; White 2010). Megítélésünk szerint a bal–jobb dimenzió Magyarországon is, a korábbiakhoz hasonlóan alkalmas a pártrendszer leírására sőt, az e dimenzióban történt eltolódás a pártrendszer változásának egyik legfontosabb jellegzetessége.

A bal- és a jobboldal fogalmának relevanciájával kapcsolatos, klasszikusá vált tanulmányában Körösnéyi András (1993) két fontos állítást tesz. Az első, hogy a bal–jobb dimenzió alkalmazása elsősorban azért releváns, mert orientálja a választókat és a politikai szereplőket: a választók képesek besorolni magukat a bal–jobb koordináta-rendszerbe, a pártokat is azonosítják e dimenziókban, és a hozzájuk közel álló pártokat választják. A pártok interakciói is e koordináta-rendszer szerint alakulnak: a pártok koalíció-kötési és szövetségi stratégiáit a bal–jobb pozíció határozza meg. Másik állítása, hogy a baloldal és a jobboldal fogalma Magyarországon értelmezhető ugyan, de mást jelent, mint a régebbi nyugat-európai demokráciákban: a gazdasági kérdések súlya nálunk kevésbé lényeges, s a bal–jobb pozíció elsősorban kulturális-ideológiai tengelyen való elhelyezkedést jelöl.

Állításunk, hogy a magyar pártrendszer bal–jobb szerkezete kapcsán fentebb, több mint húsz éve megfogalmazott állítások továbbra is tarthatók. A pártrendszer átalakulása nem érintette annak bal–jobb szerkezetét; az újonnan megjelenő pártok nem új dimenziókat hoztak létre, hanem betagozódtak a már korábban létező bal–jobb tengelyre. A 2010-es évek új vitái éppen úgy értelmezhetőek a kulturális-ideológiai tengely alapján, mint a korábbi politikai konfliktusok voltak.

Azt, hogy a választók továbbra is képesek elhelyezni magukat és a politikai pártokat egy képzeletbeli bal–jobb tengelyen, számos kutatás is bizonyította (a 2010-ig tartó változásokról lásd pl. Fábíán 2012: 297). Egy 2013-as, nagymintás felmérésben például a nagy pártok esetén rendre csupán 10% körül volt azok aránya, akik nem vállalkoztak rá, hogy elhelyezzenek egy-egy pártot a bal–jobb dimenzióban (ennél magasabb értékeket csak az akkor újonnan megjelenő Együtt-PM és DK pártok esetén találtunk). A 3. táblázat azt is jól mutatja, hogy ezek az értékek nem különböznek érdemben pártpreferencia szerint; a bal- és jobboldali szavazók hasonló értékeket adnak a politikai pártoknak. A választók magukat is be tudják sorolni a bal–jobb skála alapján – jóval nagyobb arányban, mint ahányan ténylegesen elmennek szavazni.

3. táblázat. *Pártok elhelyezkedése a bal–jobb skálán választói besorolás alapján, 2013²*
(skálaátlagok)

Pártok	Pozíció a bal–jobb skálán			Válaszmeztartás / nem tudja (%)
	Teljes népesség	Fidesz-szavazók	MSZP-szavazók	
MSZP	1,88	1,81	1,79	11,5
DK	2,48	2,31	2,65	39,0
Együtt-PM	2,57	2,38	2,66	48,5
LMP	3,11	2,90	3,25	36,4
Átlag	4,25	5,35	2,49	19,5
Fidesz	5,78	5,80	5,93	11,8
Jobbik	6,16	6,14	6,11	16,4

Forrás: Ipsos (2013)

Megjegyzés: Hétfokú bal–jobb skálán mért skálaátlagok, ahol 1 – bal, 7 – jobb.

A 3. táblázat alapján kirajzolódó pártrendszer-kép visszaigazolja az elemzői és tudományos értelmezéseket. A pártpaletta jobboldalán helyezkedik el a Fidesz és a Jobbik; a Jobbik közelebb van a paletta széléhez, ám a két párt közötti távolság nem drámaian nagy. A Fideszt a választók a mediántól messze jobbra helyezik el. A pártrendszer már említett jobbratolódása több dimenzióban is látható. Egyrészt, a választói átlag maga is a skála jobb oldalán található (4,25), a Fidesz–KDNP viszont még e medián ponttól is jobbra (5,78) helyezkedik el. Ezzel együtt is igaz, hogy a Fidesz pozíciója közelebb van az átlagválasztóhoz, mint a baloldali pártoké, s majdnem olyan közel, mint a magát a centrumba helyező (de attól e mérések szerint balra található) LMP-é. A 2014-ben szövetségben indult ellenzéki pártok egymáshoz viszonylag közel, az átlag szavazótól messze találhatók. Ebben a 2013-as felmérésben a DK és az Együtt pozíciója között tulajdonképpen nincs különbség; az MSZP-től némileg messzebb vannak, mint egymástól, ám baloldali helyzetük nem kérdéses.

A választók által a pártok helyzetéről festett kép tehát azt mutatja, hogy a bal- és a jobboldal fogalma alapján képesek értelmezni a politikai teret. A bal–jobb elhelyezés konzisztenciájára utal a 4. táblázat is, ami a pártok szá-

² A kutatást a Republikon Intézet megrendelésére 3000 fő személyes megkeresésével készítette az Ipsos Zrt. A minta esetleges torzulásait a KSH adatai alapján súlyozták, így a minta megfelelően reprezentálja a teljes szavazókorú népességet nem, életkor, iskolai végzettség, és település-típus szerint. A lekérdezés 2013. február 16-a és március 4-e között zajlott.

vazóinak másodlagos preferenciáit hasonlítja össze a már említett 2013-as mérés alapján. Dacára annak, hogy a Fidesz és a Jobbik politikai ellenfelek, a táblázat világosan mutatja, hogy e két párt szavazói jóval közelebb állnak egymáshoz, mint bármelyikük a baloldalhoz. A Fidesz szavazói másodlagos opciónak voltaképpen egyedül a Jobbikot tudják elfogadni; a párt választóinak 20%-a szavazna át a nemzeti radikális pártra. Ez hasonló ahhoz az arányhoz, ami az MSZP-től a DK felé irányulna egy esetleges átszavazás esetén. A Jobbik választói hasonló arányban tudnák elfogadni a Fidesz támogatását: a radikális pártnál is durván minden ötödik választó számára jelent másodlagos preferenciát a Fidesz. E két párt bal–jobb pozíciójának közelsége – és távolsága a politikai paletta többi szereplőjétől – a másodlagos preferenciákban is tetten érhető.

4. táblázat. *Pártok szavazóinak elsődleges és másodlagos preferenciája, 2013 – a 'nem tudja' / 'nem választ másodlagos pártot' válaszok nélkül (%)*

	Másodlagos pártpreferencia						
	MSZP	DK	Együtt	LMP	Fidesz	Jobbik	
Elsődleges pártpreferencia	MSZP	–	16,7	9,3	5,7	2,7	6,1
	DK*	45,0	–	12,5	0,0	0,0	5,0
	Együtt*	10,0	1,7	–	10,0	3,3	5,0
	LMP*	9,3	3,7	7,4	–	3,7	7,4
	Fidesz	2,2	0,6	0,8	3,0	–	18,5
	Jobbik	2,4	0,3	1,4	4,8	21,0	–

Forrás: Lásd 3. táblázat.

Megjegyzés: A *-gal jelölt soroknál az alacsony elemszám miatt az adatok csak tájékoztató jellegűek.

Hasonló közelséget látunk a baloldali pártok és – kisebb mértékben – az LMP kapcsán, bár a kép itt kevésbé tiszta. Egyrészt, a pártok közötti vonzások nem kölcsönösek olyan módon, mint azt a Fidesz és a Jobbik között láttuk. Míg az MSZP szavazóinak egyhatoda szavazna át például a DK-ra, addig Gyurcsány Ferenc támogatói közül minden második készen állna az MSZP-re szavazni. A DK-szavazók egytizede lenne hajlandó átszavazni az Együltre, azonban az Együtt támogatóinak a DK nem elfogadható alternatíva. Szinte mindegyik baloldali párt bázisában találunk egy 5% körüli réteget, aki hajlandó lenne a Jobbikot választani – miközben a Jobbik esetén csak az LMP jelenik meg mint baloldali alternatíva. Mindezek azonban aligha teszik zárójelbe a tényt, hogy a másodlagos preferenciák alapján is viszonylag jól

rekonstruálható a pártpaletta egydimenziós jellege és világosan elkülönülő bal- és jobboldala.

A fentiek elsősorban azt bizonyítják, hogy a bal–jobb skála a választók és a pártok számára egyaránt értelmezhető viszonyrendszert jelent. Az 5. táblázat a bal–jobb dimenzió konkrét tartalmáról szól. Mint említettük, a magyar politikában a nyugat-európaival ellentétben soha nem a gazdasági-elosztási dimenzió jelentette a dichotómia alapját; ennél sokkal fontosabbak voltak a kulturális-ideológiai kérdések. Az 5. táblázat igyekszik összefoglalni 2014 legfontosabb politikai vitáit, az abban elfoglalt pártálláspontokat, valamint azt, hogyan sorolhatók azok be a bal–jobb ideológiai felosztás alapján.

5. táblázat. *A magyar politikát jelenleg meghatározó viták és a pártok álláspontja – gazdasági és kulturális-ideológiai témák alapján csoportosítva; elemzői besorolás*

TÉMA	BALOLDALI ELLENZÉK		FIDESZ		JOBBIK	
	Álláspont	Bal- vagy jobboldali	Álláspont	Bal- vagy jobboldali	Álláspont	Bal- vagy jobboldali
GAZDASÁGI TÉMÁK						
Személyi jövedelemadó	Többkulcsos	Bal	Egykulcsos	Jobb	Többkulcsos	Bal
Rezsicsökkentés	A rezsicsökkentés kritikája; „fenntarthatóságának” követelése; ambivalencia	Bal	A rezszi állami eszközökkel történő csökkentése	Bal	A rezsicsökkentés támogatása	Bal
Bankok és telekommunikációs szektor	Különadók ellenzése	Jobb	Különadók támogatása	Bal	Különadók támogatása	Bal
Magánnyugdíjpénztári rendszer	Államosítás elutasítása; több pilléres nyugdíjrendszer	Jobb	Államosítás támogatása	Bal	Az államosítás javaslata még a Fidesz döntése előtt	Bal
Munkahelyteremtés	Állami eszközökkel	Bal	Közmunkaprogram	Bal	Állami eszközökkel	Bal
Szociális támogatás	Alanyi jogon	Bal	Nem alanyi jogon	Jobb	Nem alanyi jogon	Jobb

TÉMA	BALOLDALI ELLENZÉK		FIDESZ		JOBBIK	
	Álláspont	Bal- vagy jobboldali	Álláspont	Bal- vagy jobboldali	Álláspont	Bal- vagy jobboldali
KULTURÁLIS ÉS IDEOLÓGIAI TÉMÁK						
Alkotmányosság, demokrácia	Hatalommegosztás, nyugati demokrácia	Bal	„Illiberális demokrácia”	Jobb	„Értékelvű” demokrácia	Jobb
Emberi jogok	Fókusz a klasszikus emberi, szólás- és vélemény szabadságon, jogvédelmen	Bal	Fókusz a határon túli magyarok helyzetén	Jobb	Fókusz a határon túli magyarok helyzetén; erőteljes jogvédelemkritika	Jobb
Egyházak és szekularizmus	Szekularizmus, egyházak támogatásának csökkentése	Bal	Történelmi egyházak támogatása, eseti szekularizmus-kritika	Jobb	Történelmi egyházak támogatása, szekularizmus-kritika	Jobb
Kisebbségi jogok	Erőteljes kiállítás a zsidó kisebbség mellett; mérsékelt kiállítás meleg kisebbség; ambivalencia a roma-kérdésben	Inkább bal	Ambivalencia	Köztes	Antiszemitizmus és romaellenesség; erőteljes kiállítás meleg kisebbséggel szemben	Jobb
Európai Unió és külpolitika	Európai Unió pártiság	Bal	Ambivalencia EU-ügyben, „keleti nyitás”	Köztes	EU-ellenesség és Kelet-párti külpolitika	Jobb
Történelem-szemlélet	Erőteljes nacionalizmus-ellenesség; ambivalencia a kommunista időszakhoz	Bal	Erőteljes antikomunizmus, ambivalencia a Horthy-korszakhoz	Jobb	Erőteljes antikomunizmus, kontinuitás a Horthy-korszakkal	Jobb

A táblázat részletes elemzése előtt érdemes néhány megjegyzést tennünk. A pártok közötti viták és a pártálláspontok azonosítása nehezen lehet annyira „egzakt”, mint a választói attitűdök mérése, hiszen sok esetben egymásnak is ellentmondó pártprogramok, kormányzati döntések és a politikusok nyilatko-

zatának egyvelegeként állnak elő – az elemzői becslés szerepe itt így szükségképpen nagyobb. Hasonlóképp vitatható lehet a táblázat egy-két elemének bal–jobb besorolása. Mi a fenti táblázatban a gazdasági dimenzióban a nyugat-európában jellemző dichotómia szerint azonosítottuk az egyes pártok álláspontját bal-, illetve jobboldalinak, míg a kulturális-ideológiai kérdések kapcsán a magyar helyzetből indultunk ki. Így például az euroszkepticizmus eredendően nem jobboldali álláspont – ám a Fidesz és a Jobbik retorikájában, elsősorban a nemzeti dimenzióban megjelenő kritika mindenképpen az. Az „illiberális demokrácia” sem *ab ovo* jobboldali fogalom – ám úgy, ahogyan az Orbán Viktor 2014. júliusi beszédében elhangzott³, csak jobboldaliként értelmezhető.

Terjedelmi okokból nincs lehetőségünk a besorolás minden eleme kapcsán részletesen indokolni, miért tekintettünk egy álláspontot bal- vagy jobboldalinak. Ezzel együtt a táblázat egyes soraival kapcsolatos besorolási nehézségek a táblázat sugallta fő állítást nem érintik: 2014-ben is érvényes, hogy a magyar pártok közötti viták jól illeszkednek a kulturális-ideológiai mezőbe, viszont kevésbé illeszkednek a gazdasági dimenzióba.

Ez utóbbival kezdve, a táblázatból jól kivehető a politikai szereplők ambivalens helyzete. Bizonyos kérdésekben a magyar politikai szereplők álláspontja gazdasági kérdésekben illeszkedik a nyugat-európai mintákhoz. A szociális segélyek ügyében például a baloldal jellemzően anyagi jövedelmek támogatását, míg a Fidesz és a Jobbik feltételekhez – munkavállaláshoz, iskolához stb. – kötné azt. Kizárólag a baloldali ellenzék és a Fidesz kapcsán ehhez hasonló klasszikus bal–jobb vita alakult ki Magyarországon a személyi jövedelemadóról is, ahol a baloldal többkulcsos táblát állított szembe a Fidesz jobboldali, liberális egykulcsos adó elképzelésével szemben.

A Fidesz-kormány kiemelt gazdasági programjai azonban a klasszikus besorolás szerint baloldaliak: mind a rezsicsökkentés, mint a bankokkal szembeni fellépés az európai baloldalra jellemző inkább. A magyar baloldali ellenzék e kérdésekre adott válaszai hol ambivalensek voltak, hol kifejezetten liberális, piacpárti (jobboldali) alapon fogalmazódtak meg, hol igyekeztek balról támadni a Fideszt. A Jobbik minden esetben a Fideszhez hasonló álláspontot fogalmazott meg a kérdésekben. Végül, más ügyekben, ha különböző konkrét javaslatokkal is, de mindegyik politikai szereplő gazdaságilag baloldali véleményt fogalmazott meg: ilyen volt a munkahelyteremtés kérdése.

³ Orbán Viktor tusnádfürdői beszéde, letölthető: http://mandiner.hu/cikk/20140728_orban_viktor_a_munkaalapu_allam_korszaka_kovetkezik_beszed_tusvanyos_2014. Mentés: 2014. júl. 29.

A gazdasági dimenzió alapján értelmezett bal- és jobboldaliság ezért semmit nem mond el a magyar pártrendszeréről. Nem így a kulturális-ideológiai kérdések alapján rendezett, ahol a felek álláspontja egyrészt markánsabb, másrészt sokkal következetesebb is. Legyen szó a kisebbségi jogokról, a liberális demokráciák megítéléséről vagy az Európai Unió kérdéseiről, a pártok álláspontja jól illeszkedik a kulturális-ideológiai bal–jobb síkra, amit „progresszív–tradicionalista” vagy „autoriter–liberter” tengelynek is nevezhetünk. Ráadásul ezek a kérdések nem is mutatnak drámai változást a húsz évvel ezelőtti állapothoz képest (még ha az álláspontok radikalizmusára és relatív támogatottságára ez nem is igaz): a kulturális-ideológiai baloldal akkor is a kisebbségek iránti toleranciát, a hatalommegosztást, a szekularizmust képviselte, míg a jobboldal a nemzeti érdekek melletti kiállást, a „kormányozhatóságot”, az egyházak támogatását és a történelmi Magyarország gondolata iránti komolyabb megértést jelenítette meg. A határon túli magyarok szavazati jogáról vagy az új alkotmány preambulumáról folytatott vita nagyban hasonlított az 1990-es évek elejének „címervitájára”, de említhetnénk a médiatörvénnyel, a kommunista/nacionalista múlthoz való viszonytal, vagy a kisebbségi csoportokkal kapcsolatos kérdéseket is. A kulturális-ideológiai dimenzió magyarázó erejét jelzi, hogy a Jobbik e kérdésekben szinte minden kérdésben a Fidesznél „jobboldalibb” álláspontot fogalmazott meg – míg a baloldali ellenzék, amely gazdasági kérdésekben belülről megosztott, e vitákban szinte teljesen egységes véleményen volt.

Bár a fenti táblázat az egyes ügyekben folytatott viták heveségét nem képes visszaadni, a magyar politika akár csak felületes szemlélője is tudja, hogy a Fidesz-kormányzással kapcsolatos baloldali kritika – éppen úgy, ahogyan a nemzetközi vagy véleményformálói ellenzék – elsősorban nem a gazdaságpolitikai, hanem a kulturális-ideológiai kérdésekkel van összefüggésben, megerősítve azt, hogy a magyar pártrendszer alapvető, strukturáló dimenzióját továbbra is e kérdések alkotják.

5. A magyar baloldal válsága és jelentősége a pártrendszer alakulása szempontjából

A magyar pártrendszer 2010 utáni változásának utolsó, itt tárgyalt eleme a baloldal folyamatos válsága. Ahogyan a centrális pártrendszer, úgy e válság „stabilitása” is csak 2014 után vált nyilvánvalóvá. A 2014-es választási eredmények rögzítették, hogy a baloldal egy ciklus alatt nem tudta kezelni azokat a problémákat, amelyek 2010-es vereségéből fakadtak; válaszaik rossz válaszok voltak, ami jövőbeni helyzetét csak tovább nehezíti.

A baloldal 2010-ben akkor történelminek tűnő vereséget szenvedett: az MSZP, amely 1994 óta mindig 30% felett szerepelt, a 20%-os lélektani határ alatt maradt. Nehezítette helyzetét, hogy korábbi szövetségese, az SZDSZ eltűnt – helyébe egy olyan LMP lépett, amely az MSZP „leváltását” ambicionálta. Ha nemcsak az MSZP, hanem a baloldali-liberális szövetség egészéhez viszonyítjuk a párt támogatottságának esését, akkor a baloldal szavazóinak majdnem kétharmadát elvesztette.

2010 után a baloldalon elemi erővel vetődött fel az a kérdés, hogyan lehet a Fidesszel szemben álló, versenyképes alternatívát létrehozni. Ez egyszerre jelentett szervezeti, személyi és szövetségi kihívást. A baloldal mindhárom kérdésre talált egyfajta választ, ám ezek a válaszok csak egy újabb, komoly vereséghez vezettek.

Szervezeti szinten a fő kérdést az jelentette, hogy az MSZP meg tudja-e őrizni baloldalon belüli vezető szerepét. A 2010 utáni időszak a baloldal szempontjából úgy is leírható, mint az MSZP „hegemóniáját” érő támadások sorozata, mely támadásokat az MSZP ugyan rendre elhárította, ám ereje legfeljebb a baloldalon belüli versenytársak leküzdésére és nem a Fidesz kihívására volt. Az MSZP támogatottsága voltaképpen négy éven keresztül stagnált (vö. *1. ábra*), a 2014-es EP-választás időpontjára pedig a 2010-es eredmény alá csökkent.

A szocialistákkal szemben először, 2010-ben az LMP jelentett kihívást, ám gyorsan kiderült, hogy a zöld párt nem lesz alkalmas komoly támogatottság-növekedést elérni. 2011-ben Gyurcsány Ferenc új pártjának, a Demokratikus Koalíciónak a megalakulása teremtett új helyzetet a baloldalon. 2012 elejére az MSZP ezt a „fenyegetést” is elhárította. Mint fentebb említettük, a Fidesz 2012 közepén érte el mélypontját, ám mivel az MSZP nem tudott növekedést felmutatni, a baloldali véleményformálók körében erősödött az a meggyőződés, hogy az MSZP nem tudja leváltani a Fideszt. Ez vezetett egy újabb szereplő, az Együtt megjelenéséhez. Az új alakulat meghirdetése szakításhoz vezetett az LMP-n belül, majd 2013-ban baloldali miniszterelnök-jelölti előválasztást eredményezett.

Az MSZP vezető szerepét a többi pártnak nem sikerült megtörnie. A *6. táblázat* e szereplők egymáshoz viszonyított erejét mutatja különböző időpontokban: jól látható, hogy a szocialisták, eltérő mértékben, de egészen 2014-ig egyértelműen népszerűbbek voltak riválsaiknál. Az is kiderül azonban e táblázatból, hogy a baloldal legjobb állapotában, közösen is csak 22%-os támogatottságot (kb. 1,6–1,8 millió embert) tudott elérni, ami nem veszélyeztette a Fidesz pozícióit. Vagyis, a baloldalon az MSZP hegemóniája megmaradt – ám a Fidesz kihívását tekintve ebből a baloldal egésze nem került ki eredményesen.

6. táblázat. A baloldali pártok egymáshoz viszonyított erőpozíciója különböző időpontokban és dimenziókban (%)

	Előválasztási küzdelem kezdete (2012. okt.–dec.)		Megállapodás (2014. jan.)		Frakció méret (2014. máj.)		EP-választási eredmény (2014. jún.)	
	Támogatottság, teljes népszerűség (%)	Arány a baloldalon belül	Támogatottság, teljes népszerűség (%)	Arány a baloldalon belül	Mandátum-arány (%)	Arány a baloldalon belül	Választási eredmény (%)	Arány a baloldalon belül
MSZP	14	70	14	63	15	79	11	39
DK	2	10	3	14	2	10,5	10	36
Együtt-PM	4	20	5	23	2	10,5	7	25

Forrás: Az Ipsos, a Medián és a TÁRKI megfelelő hónapokra vonatkozó választási adataiból, saját összeállítás.

Megjegyzés: Az első oszlop az előválasztás kezdete alatt 2012. október–december hónapok átlagát tünteti fel támogatottságként, az Ipsos, a Medián és a TÁRKI adatai alapján. A megállapodás a 2014. januári adatok hasonlóan képzett átlagát jelzi; a másik két oszlop parlamenti, illetve konkrét választási eredményt mutat. A baloldalon belüli arány minden esetben azt jelzi, a baloldalon által megszerzett összes mandátum / támogatottság / szavazat hány százaléka esett az adott pártra

A pártok szerepénél is nagyobb indulatokat keltett a baloldalon Orbán Viktor kihívójának azonosítása. Miközben az MSZP mint párt vezető szerepét nyíltan sem a DK, sem az Együtt-PM nem tudta megkérdőjelezni, az MSZP elnökét sokáig nem fogadták el alkalmas miniszterlenök-jelöltnek. A Bajnai Gordon színre lépésével kezdődő „előválasztási folyamat” fő kérdése akörül csúcsosodott ki, hogy az ellenzéki összefogást ki vezesse. Ez a vita legalább egy évig tartott: Bajnai 2012. októberi színre lépésétől az MSZP és az Együtt-PM között 2013 szeptemberében megkötött megállapodásig. A 7. táblázat e „küzdelem” eredményét mutatja: 2012-ben mind Bajnai, mind Mesterházy nagyjából egyforma erős kihívója⁴ lehetett volna Orbán Viktornak, ám míg az ő pontjaik 2013-ban csak mérsékelten emelkedtek, addig Orbáné mindkettejüktől elhúzott. 2014-ben már sem Bajnai, sem Mesterházy pontszámai nem voltak összevethetők Orbán népszerűségi adataival.

⁴ Az itt közölt adatok az Ipsos kutatásain alapulnak, főként azért, mert e kutatócég közölt e témában rendszeres összehasonlító adatokat. Az Ipsos adataiban ugyanakkor Mesterházy rendre jobban, Bajnai némileg rosszabbul szerepelt, mint a Medián és a TÁRKI méréseiben; a lényegi állítást (jelesül, hogy pontszámaikban nagy eltérés nem mutatkozott) azonban e különbségek nem érintik.

7. táblázat. A baloldal három vezető politikusa és Orbán Viktor népszerűségének alakulása, 2012–2014 (skálaátlagok)

	2012. január	2012. április	2012. július	2012. október	2013. január
<i>Orbán Viktor</i>	27	30	25	31	29
Bajnai Gordon	28	30	29	31	31
Gyurcsány Ferenc	19	20	23	24	22
Mesterházy Attila	27	30	30	31	30
	2013. április	2013. július	2013. október	2014. január	2014. április
<i>Orbán Viktor</i>	36	37	36	41	43
Bajnai Gordon	30	28	28	28	29
Gyurcsány Ferenc	21	21	23	22	23
Mesterházy Attila	32	31	32	33	35

Forrás: Ipsos politikusok népszerűségéről készített közvélemény-kutatásai 2012. január – 2014. április.

Megjegyzés: 100-fokú skálán mért válaszok, ahol 100 – 'legkedveltebb'.

A harmadik problémát a baloldalon belül a szövetségi stratégia megalkotása jelentette. A probléma lényege, hogy míg a pártok saját érdeke az önálló arcukat építése lett volna, a választási rendszer az összefogást kényszerítette rájuk. Külön nehezítette ezt Gyurcsány Ferenc és a DK szerepe. Mint a 7. táblázat mutatja, Gyurcsány Ferenc továbbra is rendkívül népszerűtlen politikus volt; részvétele az összefogásban riasztóan hathatott a szavazókra – ám a DK a baloldali szavazatok kb. 15%-a felett „rendelkezett”; ennek elvesztését a másik két fél nem kockáztathatta. Ez vezetett végül ahhoz a helyzethez, hogy az MSZP és az Együtt-PM közötti 2013. szeptemberi megállapodást „felülírta” egy 2014. eleji, hárompárti megegyezés (a kisebb szereplőként megjelenő Liberálisok bevonásával). A közös indulás elsősorban az Együtt-PM számára jelentett önazonossági problémát.

A baloldal választási szereplése szinte minden félben azt a képzetet erősítette, hogy a három fenti dilemmára adott válaszaik inadekvátak voltak. Eből adódóan az áprilisi választás után az Együtt-PM és a DK nem volt hajlandó továbbra is elismerni az MSZP vezető szerepét és a közös indulás stratégiáját. E számításuk látszólag visszaigazolódott a 2014. májusi EP-válasz-

táson, tovább növelve a felek közötti távolságot. Míg ugyanis az EP-választáson a három szereplő szinte egyenrangúnak tűnt fel, addig az előre kialakított parlamenti arányokban az MSZP túlsúlya állandó maradt (6. táblázat). Ráadásul az MSZP kudarca pártelnökének távozásához, az Együtt-PM-ben pedig Bajnai Gordon visszalépéséhez vezetett, melynek következménye az lett, hogy a baloldal legismertebb és legfajsúlyosabb politikusa továbbra is Gyurcsány Ferenc maradt. Mindez előrevetíti, hogy a baloldal a 2014 utáni éveket is a fenti válságok kezelésével kell hogy töltse – tovább erősítve a centrális pártrendszer és a jobboldal dominanciáját.

6. Összegzés

Tanulmányunkban a 2009–2010 után kirajzolódó „új” pártrendszer legfontosabb jellemzőit igyekeztünk bemutatni. A választási adatok alapján három megállapítást tettünk. Amellett érveltünk, hogy a 2009 és 2014 közötti parlamenti és európai parlamenti választások a pártrendszer ismételt stabilitására utalnak. Ennek a stabilitásnak az alapja a jobb- és a baloldal között kialakult aszimmetria, amely a „centrális” pártrendszer egyik legfontosabb jellemzője. Ebben a pártrendszerben a korábbiakhoz képest jelentősen meggyengült és széttöredezett baloldal súlyos és tartós válságban van, helyzete leginkább a jobboldal 1994 utáni állapotával rokonítható, bár megítélésünk szerint annál kedvezőtlenebb.

A „centrális” pártrendszer kialakulásához véleményünk szerint három elem járult hozzá: a nyolcévnyi szocialista–liberális kormányzás eredményeképpen kialakult politikai helyzet, az ennek következtében és az erre adott politikai reakciók alapján formálódó választói preferenciák, valamint a tudatos politikai tervezés, stratégia. Ennek a centrális pártrendszernek öt ismérvét elemeztük: a kormányképes alternatívák hiányát, a kormányoldal központi helyzetét és kétoldali ellenzékét, az ellenzéki szavazók megosztottságát, a többségi jellegű választási rendszer szerepét és a rendszer fenntartása érdekében alkalmazott adminisztratív-kartellpárti eszközöket.

A bal–jobb dimenziót, melynek létjogosultságát számosan kétségbe vonják, továbbra is a magyar pártrendszer hasznos értelmezési keretének gondoljuk. Sőt, ennél többet állítunk: megítélésünk szerint a magyar pártpaletta az új szereplők megjelenésével és a verseny aszimmetriájával együtt is egydimenziós maradt, továbbra is ugyanaz a fő kódrendszere, mint korábban. Tanulmányunkban amellett érveltünk, hogy az ebben a keretben történt elmozdulás az új pártrendszer értelmezésének, megértésének egyik legfontosabb eleme.

IRODALOM

- Enyedi Zs. 2006: A befagyott felszín és ami alatta van. A 2006-os választás és a magyar pártrendszer. In: Karácsony G. szerk.: A 2006-os országgyűlési választások. Elemzések és adatok. Budapest: DKMKA, 204–228. p.
- Enyedi Zs. – K. Benoit 2011: Kritikus választás 2010. A magyar pártrendszer átrendeződése a bal–jobb dimenzióban. In: Enyedi Zs. – Szabó A. – Tardos R. szerk. 2011: 17–42. p.
- Enyedi Zs. – Szabó A. – Tardos R. szerk. 2011: Új képlet. Választások Magyarországon, 2010. Budapest: Demokrácia Kutatások Magyar Központja Alapítvány.
- Fábián Z. 2012: Pártrendszer és társadalmi kohézió jelzőszámai Magyarországon. In: Kolosi T. – Tóth I. Gy. szerk.: Társadalmi Riport 2012. Budapest: TÁRKI, 293–313. p.
- Fuchs, D. – H.-D. Klingemann 1990: The left-right schema. In: Jennings, M. K. – J. W. van Deth – S. H. Barnes – D. Fuchs – F. J. Heunks – R. F. Inglehart – M. Kaase – H.-D. Klingemann – J. J. A. Thomassen eds.: Continuities in Political Action: A Longitudinal study of political orientations in three Western Democracies. Berlin: De Gruyter.
- Fricz T. 2011: 2010-től predomináns pártrendszer Magyarországon? In: Sándor P. – Vass L. szerk.: Magyarország politikai évkönyve 2010-ről. Kormányzat, közpolitika, közélet. Budapest. DKMKA (elektronikus kiadvány).
- Katz, R. S. – P. Mair 1995: Changing models of party organization and party democracy. The emergence of the cartel party. Party Politics, vol. 1, no. 1, 5–28. p.
- Körösi A. 1993: Bal és jobb. Az európai és a magyar pártpaletta. Politikatudományi Szemle; 1993/1. sz.
- Róbert P. – Papp Zs. 2012: Kritikus választás? In: Boda Zs. – Körösi A. szerk.: Van irány? Trendek a magyar politikában. Budapest: MTA PTKI – ÚMK, 41–64. p.
- Rowley, Ch. K. 1984: The relevance of the median voter theorem. Journal of Institutional and Theoretical Economics, 140 (1984), 104–126. p.
- Soós G. 2012: Kétféleképp Magyarországon. In: Boda Zs. – Körösi A. szerk.: Van irány? Trendek a magyar politikában. Budapest: MTA PTKI – ÚMK, 14–40. p.
- Szabó G. – Mihályffy Zs. – Kiss B. 2011: Kritikus kampány. A 2010-es országgyűlési választási kampány elemzése. Budapest: L'Harmattan.
- Tóth Cs. 2001: A magyar pártrendszer fejlődésének fő iránya. Politikatudományi Szemle, 2001/3. sz., 81–104. p.
- White, J. 2010: Left, right and beyond: The pragmatics of political mapping. LSE „Europe in Questions” Discussion Series. No. 24/2014; London: LSE.