

## Zsidóellenes előítéletesség és az antiszemitizmus dinamikája a mai Magyarországon

*Kovács András*

### *I. Bevezetés*

A kommunista rendszer 1990-ben bekövetkezett bukása, a szabad véleménynyilvánítás jogának és a sajtó szabadságának törvényes biztosítása után azonnal megjelent az antiszemitizmus Magyarországon. A jelenség nagy riadalmat és heves vitákat váltott ki. A riadalom oka az a félelem volt, hogy az átmenet okozta gazdasági és társadalmi nehézségek sokakat fogékonyá tesznek majd az antiszemita ideológiákra. Sokan észrevették: a volt kommunista országokban a régi rendszer bukása óta olyan folyamatok indultak meg, amelyek következményei hasonlítanak a XIX. századi modernizáció kiváltotta konfliktusokra. Nemcsak a korábbi politikai rendszer omlott össze, hanem megrendültek szerzett státusok és hozzájuk kapcsolódó identitások, megváltoztak a társadalmi csoportok felemelkedésének és lesüllyedésének esélyei, érvényüket veszítették megszokott társadalmi szabályok és normák, sokszor kiszámíthatatlanná váltak a társadalmi cselekvés korábban jól kalkulálható következményei. A XIX. században elsősorban ezek a tényezők vezettek a modern antiszemitizmus kialakulásához Európában – és nem az iparosodás és urbanizálódás következtében megjelenő újfajta szegénység. A kérdés a rendszerváltozás után az volt, hogy hasonló veszélyeket hordoznak-e a kelet-európai átalakulások. Kell-e tartani attól, hogy a poszt-kommunista társadalmakban nagy csoportok az antiszemitizmus kétségtelenül és folyamatosan jelenlévő nyelvén juttatják majd kifejezésre a nagy átalakulás okozta problémáikat, amelyeket aztán az antiszemita politika által javasolt eszközökkel vélnek megoldhatónak? Ezek a kérdések álltak a háttérben azoknak a szociológiai kutatásoknak, amelyeket az érintett országok szociológusai folytattak a zsidóellenes előítéletekről az elmúlt években.

Az 1990-es évek óta folytatott kutatások – köztük az általam végzett empirikus vizsgálatok – mindenekelőtt azt a próbálták megmérni, hogy mekkora az antiszemita aránya a magyar társadalomban, milyen antiszemita nézetek a legelterjedtebbek, és nőtt-e avagy csökkent a zsidóellenesség az adott időszakban. Ezen kívül a kutatások arra a kérdésre is keresték a választ, hogy

milyen tényezők magyarázzák az antiszemita előítéletességet, mi jellemzi azokat az embereket, akik hajlamosak a zsidóellenességre. Ezek a vizsgálatok viszonylag megbízható és összehasonlításra alkalmas adatokat gyűjtöttek össze a zsidóellenes előítéletesség időbeli változásairól. Fontos tudni azonban, hogy a kérdőíves felmérések csak az antiszemitizmus egyik dimenziójáról nyújtanak képet. Az antiszemitizmus politikai és társadalmi súlyának becsléséhez a különféle időpontokban felvett adatok elemzése és összehasonlítása még nem elegendő. Bár a zsidóellenes előítéletek megléte, elterjedtsége és intenzitása fontos jellemzője egy adott társadalomnak, az előítéletesség az antiszemitizmus dinamikájának inkább előfeltétele és indikátora, mintsem kiváltója. Az antiszemitizmus történetének kutatói sokszor rámutattak arra, hogy a zsidóellenes előítéletesség sokszor akkor sem válik a társadalmi történéseket és politikai folyamatokat nagyban befolyásoló tényezővé, ha viszonylag sok ember táplál zsidóellenes előítéleteket. Ha azonban egy társadalomban elterjed az antiszemita „kultúra”, megszokottá és elfogadottá válik az antiszemita nyelv használata, amely a „zsidókról” való vélekedéseket, hiedelmeket és fantazmagóriákat használja a legkülönbözőbb társadalmi bajok és konfliktusok értelmezésére, és ezen a nyelven keresi a megoldásokat ezekre, akkor az antiszemitizmus előbb-utóbb fontos és robbanásveszélyes politikai tényezővé válhat.

A zsidóellenes előítéletesség, az antiszemita kultúra és az antiszemita politikai ideológia különböző megjelenési formái a zsidóellenességnek. Az elsőtől az utolsóig azonban nem vezet egyenes út: nem jelentik egy folyamat egymásra következő szakaszait, nem következnek szükségszerűen egymásból. Az előítéletesség akkor szerveződik kultúrává és ideológiává, ha politikai elitcsoportok felfedezik az antiszemita nyelv kínálati lehetőségeit: saját céljaikat ezen a nyelven fogalmazzák meg, és ezt a nyelvet használják politikai mozgósításra. A legfontosabb kérdés: fennáll-e ma annak a veszélye, hogy a zsidóellenesség ezt az utat bejárva egyik meghatározó elemévé válik a kelet-közép-európai országok politikájának.

A tanulmány első részében tárgyalt, a zsidóellenes előítéletességet kérdőíves módszerrel vizsgáló kutatások nem adhatnak választ arra kérdésre, hogy ez a folyamat elindult-e, és ha igen, hol tart a vizsgált társadalomban. Bár a szövegnek ebben a részében is sokszor „antiszemitizmusról” esik szó, az elemzés a zsidóellenes előítéletességgel foglalkozik, ami még nem „izmus” – de azzá alakítható. A tanulmány második részében térek majd vissza röviden arra kérdésre, hogy lehet-e az előítélet-kutatás eredményeiből következtetéseket levonni az antiszemitizmus dinamikájára a mai Magyarországon.

\*\*\*

Az 1994 és 2006 közötti kutatások eredményeit összefoglaló monográfia megjelenése után (Kovács 2010) négy (2009, 2010, 2011, 2013) további felmérést végeztem az antiszemita előítéletességről. Az alábbiakban ezeknek a vizsgálatoknak az eredményei alapján próbálok elemezni az utóbbi néhány évben megfigyelhető változások irányát és mértékét.<sup>1</sup>

## 2. Az antiszemita előítéletesség mérése

Az előítéletekkel foglalkozó elméletek szerint az előítéletnek több rétege, dimenziója van. Ilyen dimenzió az előítélet tartalma – a kognitív előítéletesség –, az előítélet érzelmi intenzitása – az affektív előítéletesség – és az előítélet motiválta diszkriminációs készség. Ezeket az elméleteket követve az empirikus előítélet-kutatások rendszerint arra törekcszenek, hogy az előítéletességet mindhárom dimenzióban mérjék, majd ezeknek a mérési eredményeknek az összegzésével állapítsák meg, hogy mekkora az előítéletes csoport aránya a vizsgált népességben. Az itt bemutatott kutatások során is ezt a módszert alkalmaztuk. Külön kérdéscsoporttal mértük az előítéletesség tartalmát, a kognitív antiszemitizmust, azaz hogy milyen előítéletes sztereotípiákat fogadnak el a megkérdezettek a zsidókról, és az affektív antiszemitizmust, azaz azt, hogy milyen érzelmeket tanúsítanak irántuk: mennyire találják rokonszenvesnek, illetve ellenszenvesnek őket. A diszkriminációs készséget mérő kérdéseket az előítéletek tartalmát mérő kérdések közé illesztettük be.

### 2.1. A kognitív antiszemitizmus

Az antiszemita előítéletesség tartalmát egy – az elmúlt két évtizedben többször alkalmazott – kérdéssorral mértük. A megkérdezetteket arra kértük, hogy ötfokú skálán jelezzék, mennyire értenek egyet nyolc kijelentéssel. Az *1. táblázat* azok arányát mutatja, akik a kijelentésekkel teljesen, illetve inkább egyetértettek (5-ös és 4-es skálaérték).

---

<sup>1</sup> A 2009-es kutatást 1000 fős, a felnőtt lakosság nem, kor, lakóhely és iskolázottság szerint reprezentatív, országos mintáján, a Holokauszt Emlékközpont (HDKE) megbízásából az Ipsos Média-, Reklám-, Piac- és Véleménykutató Zrt., az összes többi 1200 fős, hasonló mintán – 2011-ben a Közigazgatási és Igazságügyi Minisztérium (KIM), 2013-ban a Tett és Védelem Alapítvány megbízásából – a Medián Közvélemény- és Piackutató Intézet végezte.

1. táblázat. *A zsidóellenes előítéletesség tartalma – a különféle kijelentésekkel teljesen egyetértők, illetve egyetértők aránya, 2006-ban, 2011-ben és 2013-ban (%)*

	Év	Teljesen egyetért	Egyetért
A zsidó származású értelmiségiek befolyásuk alatt tartják a sajtót és a kultúrát.	2006	12	19
	2011	14	21
	2013	11	18
Létezik egy titkos zsidó együttműködés, amely meghatározza a politikai és gazdasági folyamatokat.	2006	10	17
	2011	14	20
	2013	15	19
Túl nagy a zsidók befolyása ma Magyarországon.	2013	12	15
A legjobb az lenne, ha a zsidók kivándorolnának az országból.	2006	5	7
	2011	8	12
	2013	6	9
Bizonyos foglalkozási területeken korlátozni kellene a zsidók számát.	2006	5	10
	2011	7	12
	2013	5	11
Jézus keresztre feszítése a zsidók megbocsáthatatlan bűne.	2006	8	12
	2011	9	12
	2013	7	8
A zsidóság szenvedése Isten büntetése volt.	2006	7	7
	2011	5	9
	2013	4	7
A zsidók hajlamosabbak tisztátlan eszközöket használni céljaik elérése érdekében, mint mások.	2006	8	13
	2011	9	17
	2013	7	15

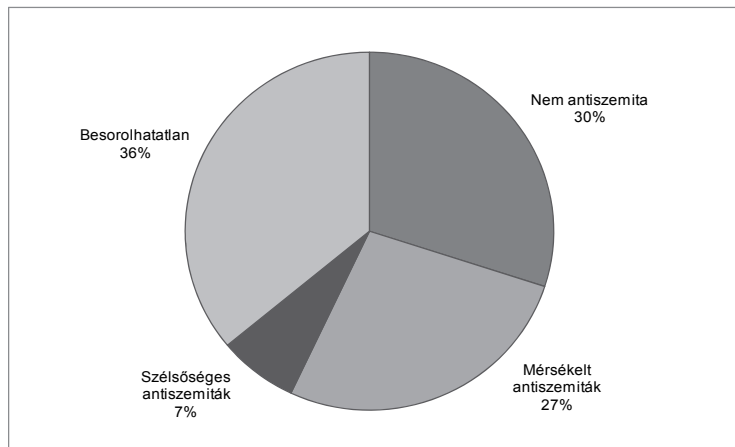
*Megjegyzés:* A válaszokat egy ötfokú skálán mérték, ahol 1 – 'egyáltalán nem ért egyet', 5 – 'teljesen egyetért' választ jelentette.

A kijelentéssor két olyan kijelentést tartalmaz, amelyek hagyományos, vallási eredetű zsidóellenességet – antijudaizmust – jeleznek (*Jézus keresztre feszítése a zsidók megbocsáthatatlan bűne; A zsidóság szenvedése Isten büntetése volt*); négy olyan kijelentést, amelyek igen gyakori zsidóellenes sztereotípiákat fejeznek ki (*A zsidó származású értelmiségiek befolyásuk alatt tart-*

*ják a sajtót és a kultúrát; Létezik egy titkos zsidó együttműködés, amely meghatározza a politikai és gazdasági folyamatokat; A zsidók hajlamosabbak tisztátlan eszközöket használni céljaik elérése érdekében, mint mások; Túl nagy a zsidók befolyása ma Magyarországon); és két olyan kijelentést, amelyek a zsidókkal szembeni diszkriminációra való készség megnyilvánulásként értelmezhetők (A legjobb az lenne, ha a zsidók kivándorolnának az országból; Bizonyos foglalkozási területeken korlátozni kellene a zsidók számát).*

Mint az 1. táblázat mutatja, a vallási antijudaizmust kifejező kijelentéseket kivéve szinte valamennyi antiszemita kijelentéssel többen értettek egyet 2011-ben, mint korábban. A növekedés különösen szembetűnő a „zsidó hatalmat” vizionáló és diszkriminációs készséget jelző kijelentések esetében. Egészében véve 2013-ban a zsidóellenes kijelentésekkel a megkérdezettek 11–34%-a értett egyet. A legtöbben a „zsidó világösszeesküvés” sztereotípiáját fogadják el, a legkevésbé a vallási eredetű antijudaizmust jelző kijelentéseket. A zsidók elleni diszkriminációt a megkérdezettek 15–16%-a támogatná. Ha a vizsgált sztereotípiák időbeli változását vesszük szemügyre, akkor azt látjuk, hogy 2006 és 2011 között – egy kijelentés kivételével – jelentősen megnőtt az ezekkel való egyetértés gyakorisága, 2011 óta viszont valamelyest csökkent a zsidóellenes sztereotípiákat elfogadók aránya.

1. ábra. Kognitív antiszemitizmus – az összes megkérdezett százalékában, 2013



Megjegyzés: N = 1200

Az előítéletes sztereotipizálást mérő kijelentések támogatása vagy elutasítása alapján három csoportot hoztunk létre.<sup>2</sup> Az első csoportba azokat soroltuk, akik esetleg elfogadnak néhány előítéletes sztereotípiát, de válaszaik összessége alapján alacsony pontszámot értek el a skálán (8–20 pont), a másodikba, akik közepesen előítéletesnek mutatkoztak (21–30 pont), a harmadikba pedig azokat, akik pontszámaik alapján szélsőséges antiszemiták (31–40 pont). A számítások alapján<sup>3</sup> azt az eredményt kaptuk, hogy az összes kérdésre válaszolók 47%-a az első csoportba került, 42%-a a mérsékelt antiszemiták és 11%-a pedig a szélsőséges antiszemiták csoportjába tartozik. A teljes mintából a megkérdezettek 36%-a – a nagyszámú válaszmegtagadás, illetve ’nem tudom’ válasz miatt – nehezen besorolható (lásd *I. ábra*).

2. táblázat. *Az egyes antiszemita kijelentések elfogadása az antiszemitizmus szerinti csoportokban, 2013 (%)*

	Szélsőséges antiszemiták	Mérsékelt antiszemiták	Nem antiszemiták, sztereotipizálók
A zsidó származású értelmiségiek befolyásuk alatt tartják a sajtót és a kultúrát.	94	33	11
Létezik egy titkos zsidó együttműködés, amely meghatározza a politikai és gazdasági folyamatokat.	98	54	16
Túl nagy a zsidók befolyása ma Magyarországon.	91	45	6
A zsidók hajlamosabbak tisztátlan eszközöket használni céljaik elérése érdekében, mint mások.	91	40	4
A legjobb az lenne, ha a zsidók kivándorolnának az országból.	83	24	1
Bizonyos foglalkozási területeken korlátozni kellene a zsidók számát.	45	22	2
Jézus keresztre feszítése a zsidók megbocsáthatatlan bűne.	81	22	3
A zsidóság szenvedése Isten büntetése volt.	53	20	4

<sup>2</sup> Az eljárás során összegeztük minden egyes válaszadó skálaértékeit a nyolc kijelentésre vonatkozó kérdésre adott válaszok értékeinek összeadásával. Ily módon a legalacsonyabb skálapontszám 8, a legmagasabb pedig 40 lehetett.

<sup>3</sup> A besorolásnál csak azokat vettük számításba, akik mind a nyolc kérdésre válaszoltak (N = 764).

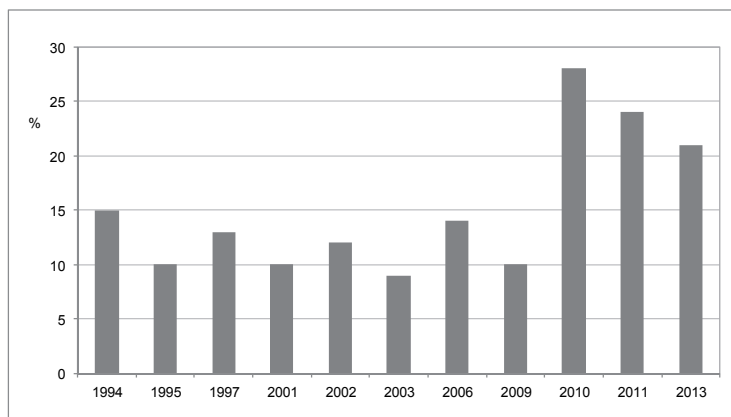
A 2. táblázat azt illusztrálja, hogy a fenti csoportbesorolás jól tükrözi az antiszemitizmus intenzitásában lévő különbségeket a csoportok között.

A 2. táblázat azonban azt is mutatja, hogy az alacsony skálapontszámot elért csoport tagjainak is több mint egytizede elfogadja a két legelterjedtebb antiszemita sztereotípiát, tehát őket inkább a mérsékelt antiszemiták csoportjába kell sorolni. Így azt a következtetést vonhatjuk le, hogy a teljes minta 35–40%-a biztosan elfogad több-kevesebb antiszemita sztereotípiát, 7%-a pedig – ebben a dimenzióban – szélsőséges antiszemitának tekinthető. A másik oldalon a teljes minta körülbelül egynegyede biztosan mentes mindenféle antiszemita előítélétől, és a maradék több mint egyharmad az adott válaszok alapján egyik kategóriába sem sorolható.

## 2.2. Az affektív antiszemitizmus

Az előítélet kutatói általában egyetértenek abban, hogy a csoportokkal szemben érzett érzelmek – gyűlölet, ellenszenv, elutasítás, távolságérzet – jobb indikátora az előítéletességnek, mint a negatív sztereotípiák elfogadása, amelyek akár a tanult „társadalmi tudás” részei is lehetnek, anélkül, hogy bármilyen érzelmek kötődnének hozzájuk. Ezért kutatásunk során két kérdéssel is mértük, hogy milyen fokú a Magyarországon élő zsidókkal szemben érzett ellenszenv, milyen erős az antiszemita érzület a vizsgált népességben.

2. ábra. A zsidók érzelmi elutasítása, 1994–2013 – „A zsidók ellenszenvesei” kijelentéssel egyetértők aránya (%)



Elsőként azt kértük a megkérdezettektől: mondják meg, inkább ellenszenvesek vagy inkább nem ellenszenvesek számukra a zsidók. Az eredményeket a 2. ábra mutatja. Mivel ez a kérdés több korábbi felmérésben is szerepelt, az ábrából az időbeli változások is leolvashatók.

Az 1994 óta rendszeresen megismételt kérdésre adott válaszok azt mutatják, hogy az érzelmi antiszemiták aránya a magyar felnőtt lakosságon belül 2009-ig nem sokat változott. Az 1990-es évektől egészen 2010-ig ez az arány 10% körül ingadozott – a választási éveken magasabb, azok között alacsonyabb volt. Ez mellesleg azt jelzi, hogy politikai mozgósítás idején rendszerint felerősödnek a zsidóellenes érzületek (Kovács 2010: 123–126). 2009 után azonban jelentős növekedés következett be: a zsidóellenes érzületeket kinyilvánítók aránya 2010-ben rendkívül magasra ugrott, a korábbi legmagasabb érték (1994: 15%) majd kétszeresére emelkedett. Ez az arány aztán lassan csökkenni kezdett, és 2011-ben 24%-ot, majd 2013-ban 21%-ot tett ki – de így sem tért vissza a 2010 előtt mért szintekre.

A második kérdés, amivel az antiszemita érzületek erősségét vizsgáltuk, egy úgynevezett „rokonszenv-hőmérő” volt: az interjúalanyokat arra kértük, hogy egy kilencfokú skála segítségével mondják meg, rokonszenvesek vagy ellenszenvesek-e nekik a felsorolt etnikai csoportok. A felsorolt hét etnikai csoportra vonatkozó válaszokat a 3. táblázat mutatja.

3. táblázat. *Rokonszenv-hőmérő, 2006–2013 (átlagok)*

	2006	2007	2009	2010	2011	2013
Arabok	3,87	3,66	4,37	4,04	3,93	4,06
Cigányok	3,33	3,03	3,39	3,64	3,63	3,69
Néger	4,55	4,24	4,72	4,26	4,48	4,20
Románok	4,70	4,00	4,11	4,23	4,44	4,26
Kínaiak	3,77	3,80	4,09	4,01	4,11	4,12
Svábok	5,38	5,48	5,75	4,86	5,14	4,96
Zsidók	5,02	5,00	5,24	4,47	4,61	4,53

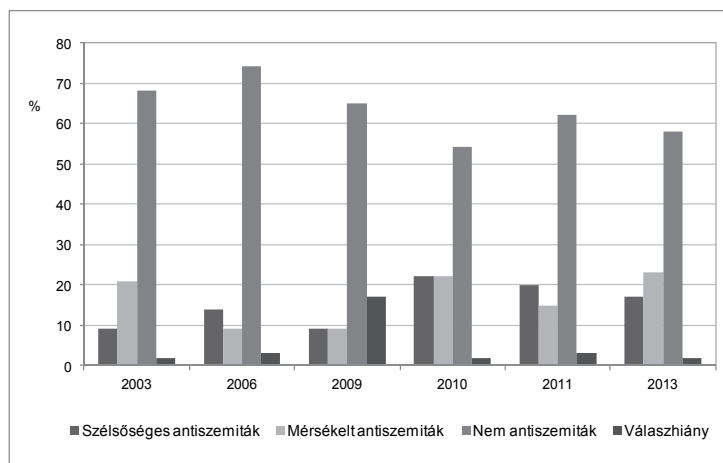
*Megjegyzés:* A válaszokat egy 9-fokú skálán mértük, ahol 1 – ’nagyon ellenszenves’, a 9 – ’nagyon rokonszenves’ választ jelentette.

A 3. táblázatból kiderül, hogy a megkérdezettek általában véve nem rokonszenveznek az országban élő etnikai csoportokkal: a hét csoportból öt valamennyi felmérés során a skála középértékénél (5-nél) alacsonyabb értéket ért el, ami azt jelzi, hogy inkább ellenszenves, mint rokonszenves volt a



megkérdezettek számára. Ezzel szemben a „svábok” és a zsidók egészen 2009-ig az inkább rokonszenves térfélen helyezkedtek el, ezután azonban mindkét csoport esetében nagy esés következett be, mígnem 2013-ra az összes csoport inkább ellenszenves, mint rokonszenves volt a minta tagjainak szemében. Valamennyi felmérés során a cigányok jelentek meg a leginkább ellenszenves csoportként, bár figyelemre méltó, hogy az irántuk érzett ellenszenv 2009 után csökkent. A zsidók iránt érzett ellenszenv 2010-ben volt a legerősebb, azóta – akárcsak az előző kérdés esetében – valamelyest mérséklődött.

3. ábra. Az érzelmi antiszemiták arányának alakulása, 2003–2013 (%)



Az antiszemita érzületet mérő első két kérdésre adott válaszok összegzése alapján képet alkothatunk arról, hogy mekkora az *antiszemita érzületet táplálók* aránya a magyar népességben<sup>4</sup> Mint a 3. ábra mutatja, ez az arány 2010-ben volt a legmagasabb. Ekkor a minta 22%-a a szélsőséges, és további 22%-a a mérsékelt érzelmi antiszemiták között jelent meg, a nem antiszemiták ará-

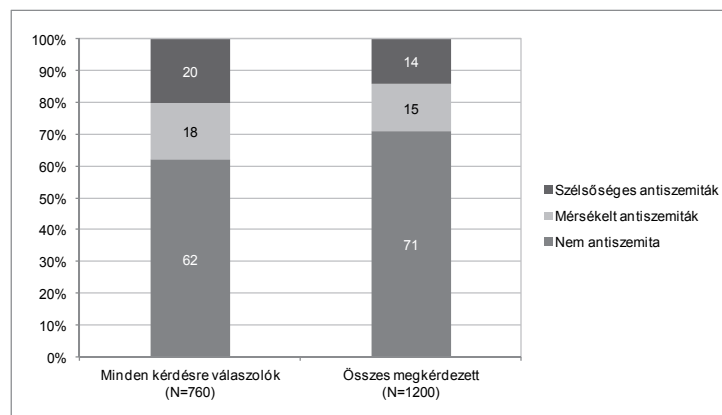
<sup>4</sup> Azokat a válaszadókat, akik ellenszenvet éreznek a zsidók iránt, és a rokonszenv-hőmérőn az 1–5 értékek valamelyikét jelölték be a zsidókkal kapcsolatban, a szélsőséges antiszemiták csoportjába soroltuk; az „ellenszenvező” csoport többi tagját és azokat, akik nem éreznek ellenszenvet a zsidókkal szemben, viszont a rokonszenv-hőmérőn mégis az 1–3 értékek valamelyikét jelölték be, a mérsékelt antiszemiták csoportjába, és végül az összes többi válaszadót a nem antiszemiták csoportjába.

nya viszont csak 54% volt. 2010-ről 2011-re az antiszemita aránya együttesen 44-ről 35%-ra csökkent, majd 2013-ra a szélsőségesen antiszemita csoport nagysága csökkent ugyan, a mérsékelt antiszemita aránya azonban újra növekedett, így együttes arányuk a legutóbb 40% volt. Általában véve azt mondhatjuk, hogy 2010 után a felnőtt lakosság mintegy négytizede táplál erős vagy mérsékelt zsidóellenes érzületet.

### 2.3. Az antiszemita aránya a mai magyar társadalomban

Az antiszemita gondolkodású és az antiszemita érzelmű csoportok – bár nyilvánvalóan nagyban átfedik egymást – nem azonosak, tagjaik nem feltétlenül ugyanazok. A kemény, aktív és mozgósítható antiszemita magot azok alkotják, akikre a zsidóellenesség mindkét dimenziójában erőteljes antiszemitizmus jellemző. Ezért az elemzés következő lépéseként azt vizsgáljuk meg, mekkora ez az antiszemita mag a felnőtt lakosságban.<sup>5</sup> A számítások eredményeit a 4. ábra mutatja.

4. ábra. Az antiszemita aránya a magyar társadalomban, 2013 (%)



<sup>5</sup> A szélsőséges antiszemita közé azokat soroltuk, akik mindkét dimenzióban ebbe a csoportba kerültek, illetve az egyik dimenzióban a szélsőséges, a másikban a mérsékelt antiszemita közé. Mérsékelt antiszemita azokat tekintettük, akik mindkét dimenzióban a mérsékelt között jelentek meg, illetve akik az egyik dimenzióban a szélsőséges, a másikban a nem antiszemita csoportba kerültek.

A két dimenzióban végzett mérés eredményeinek összevonása után tehát azt láthatjuk (4. ábra), hogy a szélsőséges antiszemita aránya a mai magyar felnőtt lakosságban 14–20%, a mérsékelt antiszemita kb. 15–18%, míg a lakosság mintegy kétharmada mentes zsidóellenes előítéletektől. Az antiszemita csoportok nagyságának időbeli változásait a 4. táblázat mutatja.

4. táblázat. Az antiszemita arányának változása, 2006–2013 (%)

	Szélsőséges antiszemita		Mérsékelt antiszemita		Nem antiszemita	
	Teljes minta	Minden kérdésre válaszolók	Teljes minta	Minden kérdésre válaszolók	Teljes minta	Minden kérdésre válaszolók
2006	13	18	12	16	75	66
2011	17	26	9	14	74	60
2013	14	20	15	18	71	62

Eszerint, míg 2006-ban mind a szélsőséges, mind a mérsékelt antiszemita aránya a felnőtt népességben 12–18% körül lehetett, addig 2011-re a szélsőséges antiszemita 17–26%-ra nőtt, a mérsékelt antiszemita pedig valamennyit csökkent. A számok azt is jelzik, hogy 2011-re csökkent az antiszemita nézeteket leplező látencia: a szélsőséges antiszemita száma jelentősen nőtt azok körében, akik a zsidóellenességet mérő valamennyi kijelentésre válaszoltak. Ez azt is jelezheti, hogy a korábbi mérésekhez képest tapasztalt növekedés egy része a látencia csökkenésének következménye. 2013-ra a zsidóellenes nézetek képviselői között némi átrendeződés ment végbe: a szélsőséges antiszemita aránya a 2011-ben mért adathoz képest csökkent, a mérsékelt antiszemita viszont valamelyest növekedett.

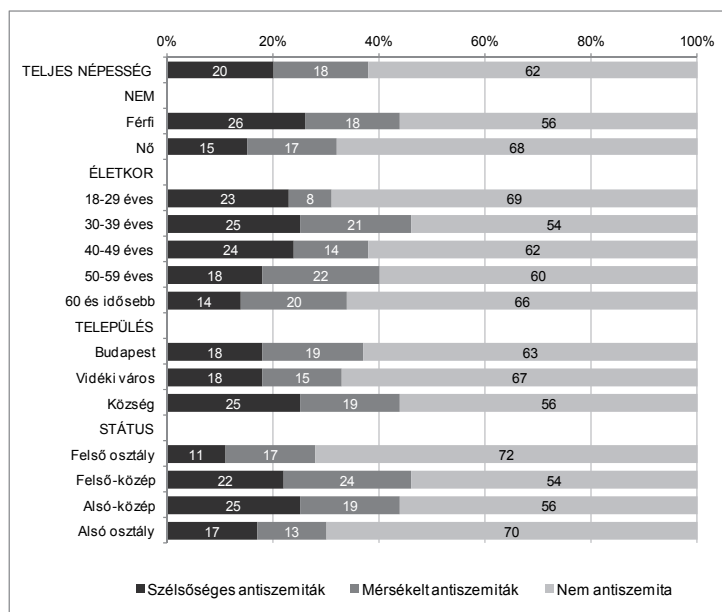
### 3. Az antiszemita előítéletek oksági magyarázata

#### 3.1. Antiszemitizmus és a demográfiai, gazdasági és társadalmi státus

Az előítéletek alkatott elméletek sokszor feltételezik, hogy az előítéletek jól mérhető demográfiai, gazdasági és társadalmi mutatókkal függ össze. Az utóbbi évtizedekben több, külföldön végzett kutatás valóban kimutatta, hogy az idősebb, tanulatlan, kis településeken és szerény anyagi körülmények között élő személyek hajlamosabbak zsidóellenes előítéletekre, mint mások. Ezt az összefüggést azonban a magyarországi kutatások nem – vagy

csak kis részben – igazolták. Magyarországon az életkor, az iskolázottság, a lakhely, a társadalmi státus és az anyagi depriváció csak kis mértékben magyarázza a zsidóellenességet: Az 1995-ben végzett nagy vizsgálat eredményei alapján ezek a tényezők az antiszemitizmus-mutató varianciájának csupán 2,5%-át magyarázták, és magyarázó erejük a későbbi években sem erősödött (Kovács 2010: 53, 3. fej.).

5. ábra. Antiszemitizmus és a demográfiai, gazdasági és társadalmi státus, 2013 (%)



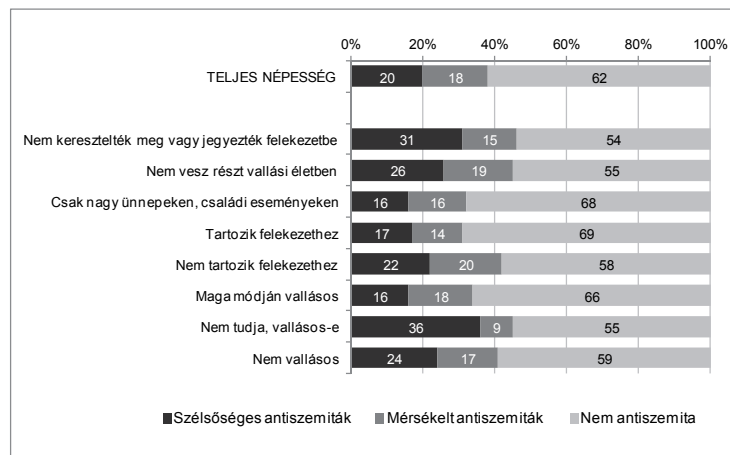
A 2011-es felmérés is a korábbiakhoz hasonló eredményeket hozott. Az antiszemita előítéletességet a társadalmi-demográfiai háttérváltozók alig befolyásolták: a férfiak és a szakmunkás végzettségűek antiszemitábbak voltak ugyan, mint a többiek, de ezeknek a tényezőknek a magyarázó ereje csekély. A 2013-as vizsgálat során is az derült ki, hogy a demográfiai, gazdasági és társadalmi mutatók továbbra is csak keveset magyaráznak abból, hogy miért hajlanak egyes csoportok jobban, mások kevésbé antiszemita előítéletek elfogadására. Ezeknek a mutatóknak a hatása csak a vallási eredetű antijudaista állításokat elfogadók esetében jelentős: körükben az átlagnál statisztikailag

szignifikánsan nagyobb arányban vannak jelen a 60 év feletti, a nyolc iskolai osztálynál kevesebbet végzetek és a kis településeken élők. Egyébként mind az affektív, mind a kognitív antiszemiták között szignifikánsan több a férfi, mint a nő; a felső-közép státusban lévők inkább az antiszemiták, a felső státusban lévők viszont a nem-antiszemiták között jelennek meg; az antiszemiták sztereotípiáit nagy számban elfogadják – a kognitív antiszemiták – között szignifikánsabban kevesebben vannak a vidéki városok lakói, mint a többiek, valamint a budapestiek, mint a falusiak. A két (affektív és kognitív) antiszemitizmus-mutatóból képzett csoportok összetétele között a demográfiai, gazdasági és társadalmi változók szerint kimutatható szignifikáns eltéréseket az 5. *ábra* mutatja. Ezek szerint a férfiakra, a 30–39 évesekre, a falusiakra, és a közép státusúakra inkább jellemző a zsidóellenes előítéletesség, mint a többi csoportra.

### 3.2. Antiszemitizmus és vallásosság

A kutatás során megvizsgáltuk, hogy a vallásosság, a vallásgyakorlás rendszeressége és a felekezethez tartozás összefüggésben áll-e a zsidóellenes előítéletességgel. A vallásosság és az előítéletesség közötti összefüggés az antijudaista nézeteket elfogadók csoportjában egyértelműen kimutatható. Ez a csoport azonban a társadalomnak csak egy jól meghatározható szegmensét képviseli: főleg idős, falusi emberek a tagjai. A nem vallási eredetű zsidóellenességet tekintve azonban már nem találtunk ilyen összefüggést. Mint a 6. *ábra* mutatja, az antiszemitizmus szignifikánsan erősebb azok körében, akiket születésükkor semmilyen felekezetbe nem jegyezték be, nem vesznek részt a vallási életben, nem tartoznak semmilyen vallásfelekezethez, nem vallásosak vagy nem tudják megmondani, vallásosak-e. Ezzel szemben a felekezethez tartozás, a vallási életben való jobbra szimbolikus részvétel, a 'maga módján való' vallásosság kisebb előítéletességgel jár. (Az ábrán csak az átlagtól való statisztikailag szignifikáns eltéréseket tüntettük fel). A különböző felekezetek között nincs szignifikáns eltérés az előítéletesek arányát tekintve, és az „egyház tanítása szerint vallásosak”, a szigorú vallásgyakorlók és a tudatos ateisták között sem tér el az antiszemiták aránya az egész népességben mért átlagtól.

6. ábra. Antiszemitizmus és vallásosság, 2013 (%)



### 3.3. Antiszemitizmus és társadalmi attitűdök

Míg a demográfiai és státuszváltozók, illetve a vallásosság kevésbé magyarázta, hogy miért fogékony valaki az antiszemita előítéletekkel, addig a társadalmi attitűdök magyarázóereje jóval erősebbnek bizonyult. 2002-ben a xenofóbia, a nacionalizmus, az anómia és a konzervativizmus az antiszemizmus variációjának 43%-át magyarázta, és csak rajtuk keresztül érvényesült az életkor és a társadalmi státusz hatása – az idősebbek és az alacsonyabb státuszúak fogékonyabbnak bizonyultak ezekre az attitűdökre, mint a többiek (Kovács 2010: 106).

A 2011-es és 2013-as felmérés a korábbiakhoz hasonló eredményeket hozott. Mint láttuk, az antiszemita előítéletek<sup>6</sup> a társadalmi-demográfiai háttérváltozók 2011-ben is alig befolyásolták: a férfiak és a szakmunkás végzettségűek antiszemitábbak voltak, mint a többiek, de ezeknek a tényezőknek a magyarázó ereje csekély ( $R^2 < 5\%$ ). Ha azonban a társadalmi attitűdöket is bevonjuk a zsidóellenes előítéletek magyarázatába, a kép rögtön megváltozik. A xenofóbia, a vallásos-konzervatív beállítódás, a rendpárti-

<sup>6</sup> Az antiszemizmus mutatót főkomponensként hoztuk létre a kognitív és affektív antiszemizmust mérő kijelentésekből.

xenofób attitűd, az anómia és a nacionalizmus az antiszemita vélemények elfogadását igen nagymértékben befolyásolja ( $R^2 = 31\%$ ).<sup>7</sup> A korábbi vizsgálatok során azt láttuk, hogy az anómia – azaz az erkölcsi és társadalmi normákba, szabályokba, intézményekbe és a politikai vezetőkbe vetett bizalom megrendülése – nagy szerepet játszott a zsidóellenes előítéletesség kialakulásában (Kovács 2010: 56–60). Ezt a megfigyelést a 2011-es vizsgálat újra megerősítette: az anómikus attitűdök közvetlenül és közvetve is – nacionalizmus, rendpárti xenofóbia és általában vett xenofóbia indukálásával – erőteljesen befolyásolják a zsidóellenes előítéletesség kialakulását.

Bár a társadalmi-demográfiai változók a társadalmi attitűdökre is kis hatással voltak, bizonyos tendenciák mégis kirajzolják a zsidóellenesség társadalmi hátterét. Egyfelől azok, akik általában véve ellenszenvet tanúsítanak mindenféle „idegen” iránt – a xenofób emberek – a zsidókkal szemben is ellenségesek. Másfelől, a xenofóbiából fakadó zsidóellenesség mellett még két típus jelenik meg. Az elsőt már számos vizsgálat azonosította: ez a zsidóellenesség hagyományos társadalmi közege. Ebben az előítéletes csoportban az átlagnál szignifikánsan nagyobb arányban jelennek meg idős, alacsony fokozatú iskolázott, kis településeken élő emberek, akik közül a férfiakra anomikus attitűdök is jellemzők. Ez a csoport – elsősorban a nők – erősen fogékony a vallásos-konzervatív attitűdökre és – inkább a férfiak – a rendpárti-xenofóbiára. Ettől a csoporttól különbözni látszik az, amelynek antiszemizmusa az erős nacionalizmus indukálja. A nacionalizmus hátterében egy iskolázott, fiatal és erősen anomikus csoport jelenik meg. Az anómia – amely a nacionalista attitűd egyik előidézője – azonban nem köthető egy jól leírható társadalmi csoporthoz. A társadalmi integrációt megteremtő tényezők gyengülését és a társadalom szövetének fölfelcsúszását sokféle ember érezheti. Mivel a társadalmi integrációkból való kihullás feletti félelmet – és ezzel anomikus attitűdöket – nemcsak a tényleges depriváció válthatja ki, hanem –

---

<sup>7</sup> Ezeket a változókat főkomponensekként hoztuk létre. A főkomponensekhez felhasznált itemek a következők voltak: *rendpárti xenofóbia*: a szigorítani kellene a menekültek befogadását; támogatja a halálbüntetést; korlátozná a színesbőrűek számát az országban (egyetért/nem ért egyet); *vallásos konzervativizmus*: szigorítaná a terhességmegszakítást; vallásos meggyőződésű; erkölcstelennek tartja a homoszexualitást (egyetért/nem ért egyet); *xenofóbia*: rokonszenves/ellenszenves számára hét etnikai csoport (skálaértékek); *anómia*: ebben az országban csak tisztességtelen úton lehet meggazdagodni; az emberek, ha akarják, befolyásolhatják az ország sorsát (nem ért egyet); manapság a bíróságok sem szolgáltatnak igazságot az embereknek; az ország vezetői nem igazán törődnek az Őnhöz hasonló emberek sorsával; mostanában minden és mindenki megvehető (egyetért/nem ért egyet); *nacionalizmus*: határozottabban kellene fellépni a külföldi magyar kisebbségek érdekében; a magyar nemzeti értékeink védelme fontosabb, mint az EU-tagság; fontos kérdésekben az erősen nemzeti érzelmű embereknek legyen döntő szavuk (egyetért/nem ért egyet).

különösen gyors változások idején – a státusvesztéstől való félelem, a gazdaság és társadalom bonyolult folyamataiban való tájékozódási képesség elvesztése is, ezek az attitűdök különböző társadalmi csoportokban is megjelennek.

### 3.4. Antiszemitizmus és politika

Összefoglalva az eddigi elemzés eredményeit azt mondhatjuk, hogy bár az erős antiszemita előítéletesség mögött jellegzetes attitűdstruktúra bontakozik ki, és ezek az attitűdök bizonyos demográfiai és státus mutatókkal is összefüggésben állnak, ezek az összefüggések mégsem adnak teljes magyarázatot az antiszemita előítéletesség kialakulására, különösen annak időbeli változásaira. Vizsgálataink olyan eredményeket is hoztak, amelyek azt jelzik: bizonyos szociológiai, illetve szociálpszichológiai faktorok kétségtelenül nagy szerepet játszanak az *előítéletességre való készség létrejöttében*, de az *előítéletes hajlam manifesztté válása*, mozgósítása más tényezők hatására következik be.<sup>8</sup> Ezt a hipotézist négy megfigyelés támasztja alá.

Az elemzés során az antiszemitizmus háttérében álló attitűdindikátorokon elért értékek alapján csoportokba soroltuk a megkérdezetteket.<sup>9</sup> Az eljárás eredményeképpen egy valamennyi attitűdmutatón magas átlagértéket elérő – és erősen antiszemita – és ugyancsak valamennyi mutatón alacsony átlagértéket elérő – és egyértelműen nem antiszemita – csoport mellett két másik csoport alakult ki (lásd 5. táblázat).

---

<sup>8</sup> Ezt jelezték egyébként a német Friedrich Ebert Alapítvány 2008–2009-ben végzett felmérésnek eredményei is. Ez a vizsgálat nyolc európai országban – köztük Magyarországon – térképezte fel az intolerancia, az előítéletesség és a diszkriminációra való hajlandóság intenzitását. Az eredmények elemzésekor a kutatók arra az eredményre jutottak, hogy a vizsgált attitűd-együttes – amelyet *group-focused enmity*-nek neveznek – a vizsgált nyolc országban Lengyelország után Magyarországra volt a legjellemzőbb. Azonban azok az attitűdváltozók, ideológiai beállítottságok és értékváltozók – köztük az általunk is használt anómia és vallásos konzervativizmus – amelyeket a jelenség oksági magyarázatára használtak, a nyolc ország közül Magyarországon magyarázták a leggyengébben az vizsgált jelenséget (bár itt is szignifikáns összefüggésben álltak vele).

<sup>9</sup> Ezt az SPSS programcsomag 'quickcluster' programjával hajtottuk végre. Az elemzésbe csak azokat a megkérdezetteket vontuk be, akik az antiszemitizmus-skálák valamennyi kérdésére válaszoltak.



5. táblázat. *Klasztercsoportok az attitűdváltozók alapján (faktorérték átlagok)*

	1. klaszter	2. klaszter
Rendpárti xenofóbia	0,3990	0,4849
Vallásos konzervativizmus	-0,2797	0,0709
Nacionalizmus	0,5487	-0,4461
Anómia	0,7123	-0,8107
Általános xenofóbia	-0,2540	0,3551

Ezeknek a klasztereknek a tagjai az átlagnál valamivel kevésbé, de az egyértelműen nem antiszemita csoportnál nagyobb mértékben voltak antiszemiták. Mint az 5. táblázat jelzi, az antiszemizmussal összefüggő attitűdök egy része az átlagnál erőteljesebben jellemzi őket: az 1. klaszterbe tartozókat az anómia, a nacionalizmus és a rendpártiság, míg a 2. klaszterbe tartozókat pedig ugyancsak a rendpártiság és emellett az erős xenofóbia. Míg az összes attitűdindikátoron magas átlagpontszámokat elérő, erősen antiszemita és alacsony pontszámot elérő, nem antiszemita csoportokban a városlakók, addig ebben a két klaszterben a falvak lakói jelennek meg az átlagnál nagyobb arányban, de míg a 2. klaszterben inkább az idősebb és alig iskolázott falusiak, addig a 1. klaszterben a fiatalok (18–29 évesek) és viszonylag iskolázottabbak (a szakmunkás végzettségűek). Ez az eredmény arra mutat: a lakóhely befolyásolhatja, hogy az antiszemita előítéletességre hajlamosító attitűdök valóban gerjesztenek-e előítéleteket. Úgy látszik, ez inkább a városokban jellemző – azaz a politikai aktivitás és a politikai média fogyasztásának elsődleges színterein –, a falvakban viszont kevésbé. A budapestiek – és elsősorban a magas státusúak – jellemző módon a jól integrált, liberális attitűdökkel rendelkező nem antiszemiták közé tartoznak, a vidéki városokban élők – elsősorban az alacsonyabb státusúak – az attitűdmutatókon magas értékeket elérő, szélsőséges antiszemiták közé, míg a falusiak – életkortól és iskolázottságtól függően – rendelkeznek olyan attitűdökkel, amelyek a városiak esetében antiszemizmust indukálnak, de ezek hatása ebben a közegben nem olyan erős, mint a városban.

A második megfigyelés az volt, hogy ugyanaz az attitűdegyüttes regionálisan különböző erősségű antiszemita előítéletességet indukál. Az antiszemiták inkább az ország keleti, illetve közép-alföldi régiójából kerülnek ki, míg a nem antiszemiták az észak-keleti és dél-dunántúli régióból. Az attitűdstruktúra azonban nem különbözik szignifikáns mértékben a különböző régiókban. Ezek szerint azok tényezők, amelyek az előítéletességre hajlamosító attitűdö-

ket manifeszt előítéletességé alakítják regionálisan eltérő mértékben vannak jelen.

Harmadsorban szignifikáns különbségek mutatkoztak a klaszterek között a politikai érdeklődés és a – választásokon való részvételi hajlandóságban és pártválasztásban kifejezésre jutó – politikai aktivitás tekintetében. Az antiszemita klaszter tagjai erős politikai érdeklődést és nagy politikai aktivitást mutatnak, míg a hasonló társadalmi attitűdökkel rendelkező, de az átlagnál alacsonyabb szintű manifeszt antiszemitizmus jellemezte *1. és 2. klaszter* tagjaira az alacsony szintű politikai érdeklődés és választási hajlandóság a jellemző (a nem antiszemiták az átlaghoz állnak közel).

Úgy tűnik tehát, hogy a zsidóellenességet indukáló attitűdök hatása eltérő a különféle településtípusokon és régiókban, ráadásul ennek a hatásnak az érvényesülése mintha azzal is összefüggésben állna, hogy milyen a megkérdezettek viszonya a politikához: hasonló attitűdstruktúra erősebb zsidóellenességhez vezet azok körében, akik jobban érdeklődnek a politika iránt, részt kívánnak venni a választásokon és kialakult pártpreferenciákkal rendelkeznek.

Végül, negyedsorban, összehasonlítottuk az antiszemiták arányát az ország különböző régióiban különféle időpontokban. Az összehasonlítás érdekes változásokat mutatott. 2003 és 2009 között elsősorban az ország délnyugati és középső régióiban – a Dél-Dunántúlon, Pest megyében és Budapesten – volt az antiszemiták aránya szignifikánsan magasabb, mint máshol, 2009-től fogva azonban komoly változásról tanúskodnak a felmérések: 2011-ben az észak-alföldi és észak-keleti régiókban nőtt meg szignifikánsan az antiszemiták aránya, míg Budapesten és Pest-megyében – és az észak-nyugati régióban – már a nem antiszemiták voltak szignifikánsan többen, mint máshol. Nagyon valószínűtlen, hogy az antiszemita előítéletesség regionális változásának a hátterében a mögöttes attitűdök regionális változása állna, hiszen az olyan beállítódások, mint a rendpártiság, a konzervativizmus, a xenofóbia és az anómia, ha egyáltalán, rendszerint csak igen lassan és fokozatosan változnak. Feltűnő viszont, hogy az előítéletesség regionális változásai erőteljes párhuzamosságokat mutatnak a pártpreferenciák időbeli változásával.

1994 és 2006 között a magyar szélsőjobboldal politika pártja, a Magyar Igazság és Élet Pártja elsősorban Budapesten, a főváros körüli övezetekben, Pest-megyében és néhány vidéki városban volt sikeres: Budapesten például közel 9% szavazatot kapott. 2006 után a Jobbik fokozatosan átvette és megújította a szélsőjobboldali választóközönséget. A közvélemény-kutatási ada-

tok alapján<sup>10</sup> az első időkben a Jobbik – meglehetősen szerény – támogatottsága azokban a régiókban volt kimutatható, amelyekből a MIÉP toborozta választónak jelentős részét. Ez a helyzet három év alatt gyökeresen megváltozott: a 2010-es választásokon a párt támogatottsága az észak-alföldi és észak-magyarországi régiókban volt átlag feletti (22–24%), míg Budapesten (13,8%) és a Dél-Dunántúlon (13,5%) átlag alatti. Ez a változás erős hasonlóságot mutat az antiszemita előítéletesség elterjedtségének regionális változásaival ugyanebben az időszakban. A kérdés, hogy mily mértékben magyarázza az utóbbi jelenség az előbbit. Feltételezhetjük-e, hogy az antiszemita előítéletesség megerősödése áll a Jobbik támogatottságának növekedése mögött a fenti régiókban?

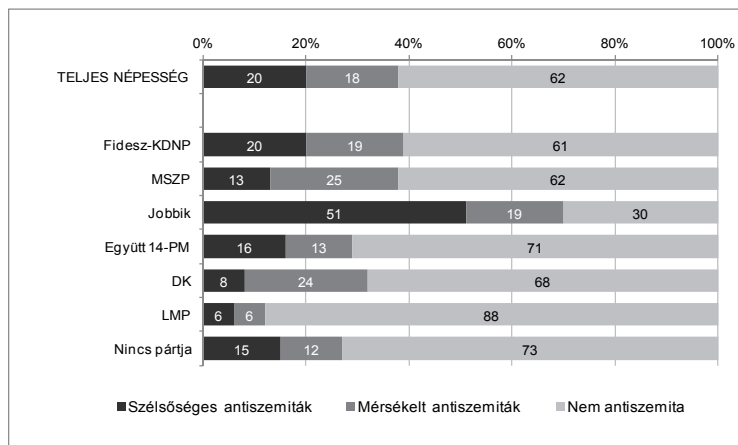
Bár a Jobbik 2007 és 2010 között a gazdasági válságtól leginkább sújtott régiókban erősödött meg, a társadalmi-gazdasági mutatók és a zsidóellenes előítéletesség gyenge összefüggéséről előbb mondottak fényében nehezen lehetne a válság következményeivel magyarázni azt, hogy egyes régiókban rövid idő alatt meggyengült, másokban meg megerősödött a zsidóellenes előítéletesség, majd pedig az antiszemitává vált választók a Jobbikban találták meg pártjukat.<sup>11</sup> Sokkal valószínűbb, hogy a zsidóellenes előítéletesség és a Jobbik támogatottságának párhuzamos megerősödését más magyarázza. A szélsőjobboldali párt, amely retorikájának az antiszemitizmus fontos része, egyrészt mozgósította potenciális választói körében a látens – azaz korábban is meglévő, de a felmérések során elhallgatott – előítéletességet, másrészt „megtanította” a pártot választókat arra, hogy a zsidóellenesség tartozéka – sőt, akár nyilvánosan is vállalható része – pártválasztásuknak. Ez nem azt jelenti, hogy a Jobbik mindenekelőtt az antiszemita választókat mozgósította. Erre a MIÉP törekedett – de nem sok sikerrel. A 2011-es felmérés eredményei szerint a Jobbik választók 65%-a, 2013-ban pedig 70%-a táplált zsidóellenes előítéleteket (7. ábra).

---

<sup>10</sup> Az itt következő számításokat a Medián Közvéleménykutató Intézet 2006 és 2010 között rendszeresen végzett pártpreferencia-kutatásainak adatai alapján végeztük oly módon, hogy a pártválasztási adatokat 6 havi egységekbe vontuk össze az elemzéshez szükséges adatszám elérése érdekében. Bár ez a megoldás metodológiailag nem problémamentes, a tendenciák becslését lehetővé teszi. Köszönettel tartozom a Mediánnak azért, hogy ezeket az adatokat a rendelkezésemre bocsátotta.

<sup>11</sup> Több elemzés is rámutatott arra, hogy a Jobbik választóinak jelentős része nem a gazdasági és társadalmi átalakulások „vesztesei” közül kerül ki (Rudas 2010; Karácsony–Róna 2010; Kovács 2012).

7. ábra. Antiszemitaizmus és pártválasztás, 2013 (%)



De egy kutatás, amely arra irányult, hogy feltárja, miért támogatják a Jobbik facebook rajongói a pártot, azt találta, hogy a megkérdezetteknek csak 4%-a említette az antiszemitaizmust a pártválasztás motívumaként (Bartlett–Birdwell–Benfield 2012: 50). Ezek szerint bár a szélsőjobboldali választókat nem feltétlenül antiszemitaizmusuk motiválja pártválasztásukban, hanem elsősorban más tényezők, ennek a választásnak mégis a zsidóellenes előítéletesség erősödése a következménye. Tehát a zsidóellenes előítéletesség korrelál a pártválasztással, de nem magyarázata annak. Mindebből az következik, hogy az antiszemita párt megjelenése – tehát egy tisztán politikai tényező – az antiszemita előítéleteket kiváltani képes attitűdöktől független, erőteljes magyarázó oka a zsidóellenes előítéletesség 2009 utáni növekedésének.<sup>12</sup> Mivel magyarázható ez a jelenség?

A kérdés megválaszolásához első lépésben azt kell megvizsgálni, hogy hogyan illeszkedik be a zsidóellenesség a Jobbik általános politikai retorikájába.

<sup>12</sup> Ezt a regresszió elemzés is valószínűsíti. A lineáris regresszió során függő változóként az antiszemita előítéletességet definiáltuk, független változók közé pedig a fent bemutatott attitűdök mellé a Jobbikra való szavazást is felvettük. Ezek a változók összesen az antiszemitaizmus főkomponens szórásának 31%-át magyarázták. A Jobbik választása közvetlenül hatott az antiszemitaizmus változóra ( $\beta = 0,102$ , szign. = 0,000), emellett a nacionalizmus változóra gyakorolt hatáson keresztül ( $\beta = 0,142$ , szign. = 0,000) közvetetten is összefüggött a zsidóellenességgel.

Míg Csurka István és pártja, a MIÉP, az antiszemitizmust nyilvánvalóan a zsidóellenes beállítottságú társadalmi csoportok mozgósítására használta, addig az antiszemita retorika a Jobbik esetében más funkciót látszik betölteni. Mint a Jobbik térnyerésével és választóival foglalkozó, egyre terebélyesedő irodalomban már sokszor rámutattak, a Jobbik programjában és retorikájában a nyíltan rasszista roma-ellenes követelések mozgósító ereje a legnagyobb. Ezek és egy sor jól megválasztott más programpont – pl. a nyugati integrációkban (NATO, EU) való részvétel felülvizsgálata, az Amerika- és Izrael-ellenesség, a határrevízió programja – teremtette meg a pártnak azt a radikális képét, amely lehetővé tette, hogy a Jobbik a politikai mező egyik oldalán egyedül jelenjen meg, szemben a másik oldalon álló, összes többi, politikailag mérvadó párttal. Ezen témák „tulajdonosaként” a párt az összes „rendszerpárt” ellenzékeként jeleníti meg magát, legyenek azok bal- vagy jobboldaliak, kormánypártok vagy ellenzékiek. Ez a pozíció tette lehetővé a párt számára, hogy begyűjtse mindazok szavazatait, akik különféle okok miatt szembefordultak az 1990-ben kialakult politikai rendszerrel, és teljes egészében elutasítják azt.<sup>13</sup> Számos empirikus kutatás rámutatott, hogy ez a választói csoport heterogén, különböző alcsoportjai eltérő okok miatt táplálnak rendszerellenes nézeteket és indulatokat, és eltérő indítékokból szavaznak a pártra (Rudas 2010; Karácsony–Róna 2010; Kovács 2012). A Jobbik politikai sikerének épp az az egyik magyarázata, hogy képes volt megtalálni azokat a tényezőket, amelyek megteremtik ennek a heterogén választói közegnek az egységét, lehetőséget nyújtanak az eltérő indíttatású rendszerellenes beállítódások közös nevezőre hozására, és nyelvet kínálnak ennek a közönségnek – a pártidentitásnak – a kifejezésére. A Jobbik antiszemitizmusát ebben a kontextusban kell értelmezni.

A Jobbik programatikus szövegeit vizsgálva szembevetendő, hogy míg a rendszerellenes pozíciót kifejezésre juttató állásfoglalások mindegyike konkrét politikai követelések formájában is megjelenik – mint pl. diszkriminatív cigányellenes intézkedések és a szövetségi megállapodások revíziójának követelése – addig az antiszemitizmus diszkurzív szinten marad, zsidóellenes politikai követeléseket a párt programja nem tartalmaz. Az antiszemita nyelvnek tehát nem közvetlen politikai, hanem elsősorban csoportidentitás teremtő funkciója van: a különféle motívumokból a szélsőjobboldali táborhoz tartozók közös identitását hivatott kifejezni. Ennek a nyelvnek a használata felis-

---

<sup>13</sup> A posztkommunista szélsőjobboldal rendszerellenes jellegéről lásd Bustikova (2009). A szélsőjobb iránti „társadalmi kereslet” magyarországi növekedéséről végzett kutatások azt mutatják, hogy 2002 és 2009 között ugrásszerűen (12%-ról 46%-ra) nőtt azok aránya a társadalomban, akik nem bíznak a fennálló intézményes rendszerben (Krekó–Juhász–Molnár 2011).

merhetővé teszi a csoport tagjait egymás számára, és lehetővé teszi a csoporthoz tartozás kifejezésre juttatását. Úgy látszik, a Jobbik esetében az antiszemitizmus az identitásképző csoportnyelv és kultúra szerepét tölti be. Ahhoz, hogy valaki ezt a nyelvet használja, még nem kell feltétlenül antiszemita lennie. De meg kell értenie, hogy bizonyos helyzetekben és bizonyos közegekben ezt a nyelvet kell használnia, ha ki akarja nyilvánítani politikai és csoportidentitását. Ehhez persze meg kell tanulnia bizonyos nyelvi kódok „belső” jelentését – hiszen a nyílt és nyilvános antiszemita beszéd még a szélsőjobboldalón sem teljesen legitim. A szélsőjobboldali pártpreferencia és a zsidóellenes előítéletesség párhuzamos növekedése ennek a tanulási folyamatnak a dinamikáját tükrözi.

Mindezek alapján megfogalmazható az a hipotézis, miszerint az antiszemita előítéletességet magyarázó attitűdök – xenofóbia, rendpártiság, konzervativizmus, anómia és nacionalizmus – azokban az esetekben indukálnak zsidóellenességet, amelyekben politikai aktorok az ilyen attitűdökkel rendelkező csoportok politikai mozgósításába fognak, és az antiszemita nyelvet és kultúrát használják fel arra, hogy közös nevezőre hozzák ezeket az attitűdöket. A politika nem egyszerűen felhasználja a létező előítéletességet, hanem teremt és „izmussá” szervezi azt. Ez a folyamat valóban hasonlatos ahhoz, mint ami a XIX. századi német politikai antiszemitizmus kialakulásához vezetett, amelyet Shulamit Volkov több írásában is elemzett (Volkov 1978, 1989).

Volkov a német politikai antiszemitizmus fellángolását a XIX. század utolsó harmadában azzal magyarázta, hogy a gazdasági válság sújtotta országban befolyásos értelmiségi ideológusok az olyan súlyos problémákat, mint a „szociális kérdés” és a társadalmi integráció veszélyeztetettsége, a „zsidókérdés megoldatlanságával” és az emancipált zsidók gazdasági, politikai, társadalmi és kulturális „térnyerésével” hozták összefüggésbe, sőt a modern világ minden olyan jelenségét, amelyet nagy társadalmi csoportok fenyegetésként éltek meg, a zsidók egyenjogúsításának következményeként tüntettek fel. Ezzel az antiszemitizmus a modernitás elutasításának diszkurzív kódjává vált, amelyet aztán politikai vállalkozók hatékony politikai ideológiává formáltak azon csoportok mozgósítására, amelyek státusát a modernizáció a legkülönbélebb okokból fenyegette. Ha feltételezésünk igaz, akkor hasonló folyamat játszódott le 2006 után Magyarországon, amikor is az antiszemita előítéletesség erősödése párhuzamosan zajlott egy szélsőjobboldali, antiszemita párt térnyerésével. Ebben az esetben azonban az antiszemitizmus nem az antimodernitás, hanem a rendszerellenesség és az ehhez kapcsolódó politikai identitás kódjaként funkcionál. Kutatásainkból tehát az az elméleti-módszertani következtetés adódik, hogy az antiszemitizmus-kutatásoknak

nem szabad megmaradniuk a szociálpszichológia és szociológia elméleti keretei között. Az előítéletesség dinamikájának magyarázatához nem lehet eljutni kizárólag az előítéletességre hajlamosító társadalmi-demográfiai mutatók és attitűdök feltérképezése révén, hanem azt is vizsgálni kell, hogy megindult-e az előítéletként megjelenő antiszemitizmus a politikummá válás útján, és melyek azok a politikai ágensek a társadalomban, amelyek – a terminus „Minket” és „Őket” elválasztó értelmében – politikummá teszik a zsidóellenességet.

#### IRODALOM

- Bartlett, J. – J. Birdwell – J. Benfield 2012: *Populism in Europe: Hungary*. London: Demos.
- Bustikova, L. 2009: The extreme right in Eastern Europe: EU accession and the quality of governance. *Journal of Contemporary European Studies*, vol. 17, no. 2, 223–239. p.
- Karácsony G. – Róna D. 2010: A Jobbik titka. A szélsőjobb magyarországi megerősödésének lehetséges okairól. *Politikatudományi Szemle*, XIX. évf. 1. sz.
- Kovács, A. 2010: *Stranger at hand. Antisemitic prejudices in post-communist Hungary*. Boston, Leiden: Brill.
- Kovács, A. 2012: The post-communist extreme right: The Jobbik party in Hungary. In: Wodak, R. ed.: *Confronting rightwing populist movements in the European Union*. London: Bloomsbury Publishers.
- Kovács, A. – J. Szilágyi 2012: Variations on a theme: Old and new antisemitic media discourses in Hungary in the 1940s and 2011. In: Wodak, R. – J. E. Richardson eds.: *Analysing fascist discourse. European fascism in talk and text*. New York: Routledge.
- Krekó P. – Juhász A. – Molnár Cs. 2011: A szélsőjobboldal iránti társadalmi kereslet növekedése Magyarországon. *Politikatudományi Szemle*, XX. évf. 2. sz., 53–82. p.
- Rudas T. 2010: A Jobbik törzsszavazóiról. In: Kolosi T. – Tóth I. Gy. szerk.: *Társadalmi Riport 2010*. Budapest: TÁRKI, 512–526. p.
- Volkov, Sh. 1978: Antisemitism as a cultural code. Reflections on the history and historiography of antisemitism in imperial Germany. *Leo Baeck Institute Yearbook*, vol. 23, no.1, 25–45. p.
- Volkov, Sh. 1989: The written matter and the spoken word. On the gap between pre-1914 and Nazi antisemitism. In: Furet, F. ed.: *Unanswered questions: The Nazi Germany and the Genocide of Jews*. New York: Schocken Books, 33–55. p.
- Zick, A. – B. Küpper – A. Hövermann 2011: *Intolerance, prejudice and discrimination. A European Report*. Berlin: Friedrich-Ebert-Stiftung.