

A gyermeknevelés költsége és a társadalmi kompenzáció

Budapest, 2007. február

Ezt a tanulmányt a TÁRKI Társadalomkutatási Intézet Zrt. készítette a Barankovics Alapítvány megbízásából.

A kutatás vezetője:

Gál Róbert Iván

A tanulmányt írta:

Gábos András

Gál Róbert Iván

Keller Tamás

TÁRKI Társadalomkutatási Intézet Zrt.

1112 Budapest, Budaörsi út 45.

Postacím: 1518 Budapest, Pf. 71.

Tel.: 309 7676

Fax: 309 7666

E-mail: tarki@tarki.hu

<http://www.tarki.hu>

TARTALOMJEGYZÉK

BEVEZETÉS.....	4
1. A GYERMEKNEVELÉS KÖLTSÉGEI.....	4
1.1. A GYERMEKEK FOGYASZTÁSÁRA FORDÍTOTT KIADÁSOK	5
1.2. A GYERMEKNEVELÉS HÁZTARTÁSI MUNKA-KÖLTSÉGE	8
1.2.1. Általános módszertani szempontok a háztartási munka értékének számításához.....	9
1.2.2. A gyermeknevelésre fordított idő mennyisége	10
1.2.3. A gyermeknevelésre fordított háztartási munka értéke.....	13
1.3. A GYERMEKNEVELÉS TELJES KÖLTSÉGE	16
2. A GYERMEKVÁLLALÁSHOZ KÖTŐDŐ TÁMOGATÁSOK	17
2.1 KÉSZPÉNZES TÁMOGATÁSOK	17
2.2 TERMÉSZETBENI JUTTATÁSOK	18
3. A GYERMEKVÁLLALÁSI KÖLTSÉGEK ÉS A KOMPENZÁCIÓKÉPP KAPOTT TÁMOGATÁSOK EGYENLEGE	20
4. NYITVA MARADT KÉRDÉSEK	22
HIVATKOZÁSOK.....	26

Bevezetés¹

A jóléti társadalomban a gyermek közjóság. Pontosabb megfogalmazásban ez a gyakorta hallott kifejezés inkább fogalmi gyorsírásnak tekintendő: nem szó szerint a gyermek a közjóság, hanem a jövő nemzedékek adófizetési képessége. A gyermeknevelés a jövedelmek újraelosztásának magas aránya miatt részben externalizálja a gyermekek felnevelésére fordított egyéni erőfeszítéseket. A gyermeket nem nevelők olyan juttatásokat is kapnak, például nyugdíjat vagy időskori egészségügyi ellátást, amelyhez csak gyermekvállalás (vagy szélsőséges esetben munkaerőimport) útján lehet hozzájutni. Vagyis gyermeket vállalók és nem vállalók között láthatatlan újraelosztás zajlik.

Alábbi tanulmányunkban ennek a gyermeknevelési erőfeszítéseket terhelő láthatatlan járulékfizetés számszerűsítésével foglalkozunk. Megvizsgáljuk, hogy mennyibe kerül a gyermeknevelés a szülőnek (1. fejezet) és milyen kompenzációt ad ezért a társadalom (2. fejezet). A gyermek közjóság-hányadának ismeretében megadjuk az egyéni hozzájárulás és a társadalmi kompenzáció egyenlegét (3. fejezet). Végül bemutatjuk, hogy a kapott eredmények milyen korlátok között érvényesek, és milyen kérdések tisztázása árnyalhatja a képet.

1. A gyermeknevelés költségei

Az 1. részben arra teszünk kísérletet, hogy megbecsüljük a gyermeknevelés magyarországi költségét. A számítások során abból indulunk ki, hogy a gyermeknevelés költségeinek négy fontos forrása van:²

- a gyermekek fogyasztása,
- a gyermeknevelésre fordított háztartási munka,
- az anya (illetve a szülők) kieső folyó jövedelme, és
- az anya (a szülők) humán tőke vesztesége, amely egy alacsonyabb életpálya-jövedelemben mutatkozik meg.

Tanulmányunkban a gyermeknevelés költségeinek kiszámításakor az első két összetevőt számszerűsítjük, a harmadikra és negyedikre viszont a kutatásnak ebben a szakaszában nem térünk ki. Az alábbiakban először a gyermekek fogyasztására fordított kiadásokat becsüljük meg. Ezt követően a gyermekneveléssel kapcsolatos nem fizetett házimunka értékének meghatározására fordítjuk figyelmünket. Áttekintjük a nem fizetett házimunka értékének megállá-

¹ Köszönettel tartozunk Lőrincz Lászlónak és Farkas Péternek a korábbi változat elkészítéséhez nyújtott közreműködésért.

² Ezeket az összetevőket említi Walker (1995), de megtalálhatók Beckernél (1993) is.

pítésára tett eddigi magyarországi erőfeszítéseket, majd magyar adatokon megbecsüljük a speciálisan a gyermekek nevelésére fordított nem fizetett munka értékét.

1.1. A gyermekek fogyasztására fordított kiadások

A háztartáslétszám növekedése, ilyen módon pedig a gyermekvállalás következtében a háztartások fogyasztási szerkezetének megváltozását számszerűsítő kísérletek termékei az ún. ekvivalencia skálák.³ Ezek – általában a tagok sorszáma és életkora szerint különböző - fogyasztási súlyokat rendelnek a háztartások tagjai mellé. Emögött az a megfontolás és tapasztalati megfigyelés áll, hogy például egy kétszemélyessé váló háztartás kiadásainak nagysága nem növekszik kétszeresére az új tag megjelenésével. Ennek oka, hogy a kiadások szerkezetében olyan tételek is találhatóak, melyek függetlenek a háztartás létszámától, vagy azzal nem egyenes arányban nőnek. Az ekvivalencia-skálákat több célra is fel lehet használni. Az egyik legelterjedtebb terület például a jövedelemegyenlőtlenségi és szegénységi vizsgálatok. Számunkra ezúttal az ekvivalencia skála hozzárendelése a háztartások fogyasztási kiadásaihoz arra a kérdésre ad választ, hogy a háztartások fogyasztásának mekkora hányada jut egy gyermekre. Így közvetett módon számszerűsíthetjük a gyermeknevelés fogyasztásból adódó költségeit.

Arra törekedtünk, hogy számításunk során ne csupán egyetlen ekvivalencia-skálát használjunk, hanem lehetőleg több módszer eredményeit is figyelembe vesszük és így alternatív számításokat végezzünk. E módszerek mindegyike az adott országra jellemző szakértői becsléseket vagy mikroszintű adatokat igényel. Ahhoz tehát, hogy a gyermeknevelés fogyasztási költségeinek magyarországi értékére vonatkozóan hiteles becslést adhassunk, hazai adatokon számított ekvivalencia skálák használata lenne optimális. Egyes módszerek nemzetközileg elfogadottak és használatuk széles körben elterjedt, más módszerrel készült skálák a rendelkezésünkre állnak, végül lehetőség van ilyen skálák előállítására hazai háztartásszintű fogyasztás adatokon is.

A nemzetközileg elfogadott és használt skálák közül a legelterjedtebb az ún. OECD-skála, melynek két változata ismert. Mindkettő egy fogyasztási egységnek tekinti a háztartásfőt, az első (időben is korábbi változat, a továbbiakban OECD I.) azonban nagyobb súllyal veszi figyelembe a háztartás többi tagját, mint a második (a továbbiakban OECD II.). Az OECD I. skála a háztartás további felnőtt tagjait 0.7, a kiskorú gyermekeket 0.5 fogyasztási egységként veszi figyelembe. A szakirodalom a skála első változatát túl meredeknek tartja, egyes szerzők úgy vélik, hogy a háztartás háztartásfőn kívüli tagjait túl magas fogyasztási

³ A téma szakirodalmában fellelhető, összegző jellegű munkák közül lásd például Browning (1992), Hagenaaars, de Vos és Zaidi (1994), valamint Van Praag és Warnaar (1997) tanulmányát.

egységként kezeli. A skála második változata valamelyest kezeli ezt a problémát, ám a skála-súlyok megállapítása mögött ezúttal sem elméleti, hanem intuitív alapokat találunk. Az OECD II. skála a felnőttek mellé 0.5-ös, a gyermekek mellé pedig 0.3-as súlyt rendel. Az OECD-skála naiv becslésen alapul, nem találunk mögötte elméleti alapokat. Számításaink során egyik változatot sem vesszük figyelembe, azonban az skála első változatának módosított és a következő bekezdésben leírt formáját igen.

Hazai megfigyelt fogyasztáson alapul a Központi Statisztikai Hivatalban készült empirikus ekvivalencia-skálája, melyek alapvetően fogyasztási adatok háztartás-specifikus értékeiből állnak elő oly módon, hogy a magasabb és az alacsonyabb gyermekszámú háztartások fogyasztásában mutatkozó különbségeket a pótlólagos gyermek fogyasztásaként kezelik. Az empirikus ekvivalencia-skálák szerkezete nagymértékű átfedést mutat az OECD-skála első változatának szerkezetével.⁴ A KSH munkatársai az OECD I. skála egy módosított változatát alkalmazzák. Az eltérés a gyermekek életkor szerint differenciált figyelembevételéből adódik. A hivatal munkatársai a 7 év alatti gyermekeket 0.5-ös fogyasztási egységnek, a 7-14 éveseket 0.6-nak, a 14 év felettieket pedig 0.7-nek, vagyis a háztartás felnőtt tagjaival azonos súlyúnak tekintik. A számítás során a gyermeknevelésre fordított fogyasztási kiadások számításánál ezt a módosított skálát figyelembe vettük.

Rendelkezésünkre állnak még magyarországi korszpecifikus fogyasztási adatok, melyek alkalmasak a különböző típusú háztartások fogyasztása közötti eltérések meghatározására és így a marginális gyermekszám nyomán bekövetkező fogyasztásnövekedés mértékének kiszámítására. Dr. Baranyai István számításai az 1996-os általános forgalmi adóból (ÁFA) és a fogyasztási adóból (FA) bevételek életkor szerint megoszlásának becslésére vonatkoznak mikroszintű fogyasztási adatok felhasználásával.⁵ Az életkori fogyasztás alapján összeállított skálát tartjuk a leginkább közelállónak a gyermeknevelés fogyasztási költségeinek becslésére alkalmas ideális módszerhez. Feltételezésünk szerint a gyermekek fogyasztásában alacsonyabb súllyal vesznek részt a magasabb – elsősorban fogyasztási – adóval terhelt termékek, ezért a számítás eredményei kismértékben alulbecsülhetik a fiatalabb korosztályok fogyasztását. További torzítást okozhat az adatokban az a tény, hogy 1996 óta néhány termék adótartalma megváltozott.

A továbbiakban az egy pótlólagos gyermekre jutó fogyasztási kiadásokat becsüljük meg a fentebb megnevezett ekvivalencia-skálák segítségével. A számításokhoz a TÁRKI mikroszimulációs modelljének adatállományát használtuk. A szóban forgó adatállomány az

⁴ Havasi Éva (KSH) közlése.

⁵ Baranyai (1999).

összehasonlítható jellemzők alapján egyesíti a 2003-as TÁRKI Háztartás Monitor és a KSH Háztartás Költségvetési Felvétel állományait az APEH anonimizált adóbevallási mintájával. Becslésünk a háztartások összes éves személyes célú kiadásainak egy gyermekre eső részére vonatkozik. Az egy gyermekre eső fogyasztást a gyermekek súlyának az ekvivalencia-skálák fogyasztási egységei alapján számolt háztartásmérethez viszonyított arányából becsültük. A számításainkhoz használt ekvivalencia-skálák szerkezetét és a gyermekek fogyasztási súlyát a háztartáson belül az 1.1. táblázat, a Baranyai-skála felépítését pedig az 1.1. ábra tartalmazza. Így például egy kétszülős és kétgyermekes, tehát összesen négytagú család az első OECD skála alapján összesen 2.7 fogyasztási egységnek számít. Így a 0.5 fogyasztási egységként meghatározott gyermekre az összfogyasztás 18,5%-a esik. Egy másik skála használata esetén természetesen más fogyasztási hányadot kapunk: a második OECD-skála esetében 14,3%-ot. A Baranyai-skála esetében azt mondhatjuk, hogy egy kétszülős, kétgyermekes családban, ahol a szülők 30-44, a gyermekek pedig 10 és 14 évesek, a fiatalabb gyermek fogyasztási súlya 17,8%, az idősebbé pedig 21,5% a háztartáson belül. A gyermeknevelés fogyasztási költségeinek számítását háztartástípusonként végeztük el, melynek eredményeit az 1.2. táblázat tartalmazza.⁶

1.1. táblázat

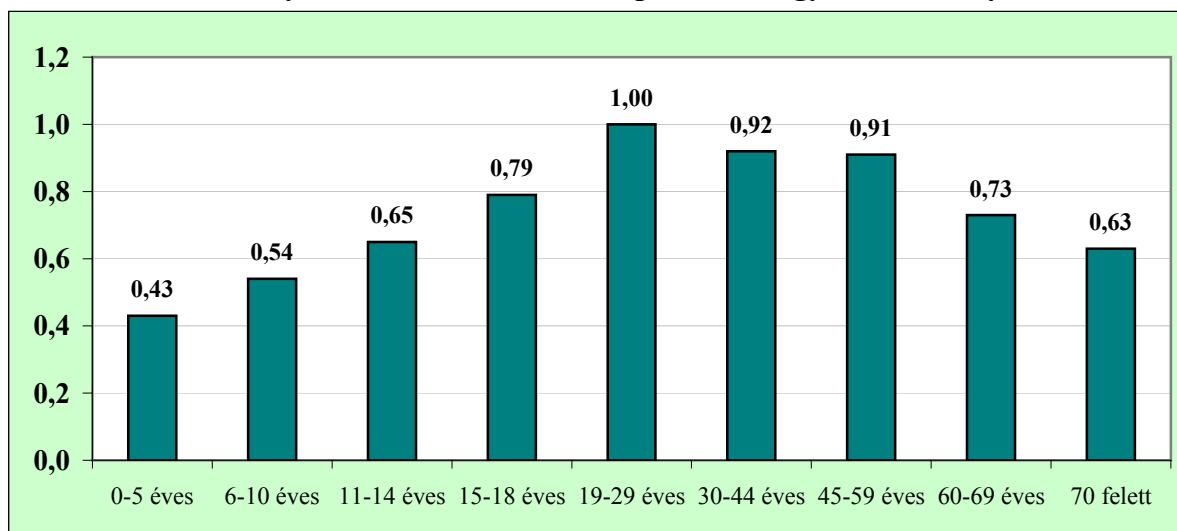
Az ekvivalencia-skálák szerkezete és egy gyermek fogyasztási súlya a háztartás méretéhez viszonyítva

	OECD I. skála	Módosított OECD I. skála	OECD II. skála
Első felnőtt háztartástag	1,0	1,0	1,0
További felnőtt háztartástagok	0,7	0,7	0,5
15-18 éves gyermek	0,5	0,7	0,3
7-14 éves gyermek	0,5	0,6	0,3
6 éves vagy fiatalabb gyermek	0,5	0,5	0,3
Egy gyermekre eső fogyasztási hányad egy kétszülős kétgyermekes családban*	0,185	0,21	0,14

**A módosított OECD I. skála esetében egy 7-14 éves gyermek fogyasztási súlyának arányát számítottuk ki egy olyan családban, ahol a másik gyermek 6 éves vagy fiatalabb.*

⁶ A részszámítások a szerzőknél elérhetők.

1.1. ábra
A Baranyai-skála szerkezete: korszpecifikus fogyasztási arányok



1.2. A gyermeknevelés háztartási munka-költsége⁷

A gyermeknevelés költségeit tárgyaló szakirodalomban a fogyasztási költség jóval nagyobb hangsúlyt kap, a háztartási munka értékére nem vagy csak nagyon kevés figyelmet fordítanak. Mivel azonban a szülők csupán a gyermek jelenlétéből fakadóan olyan teendőket is elvégeznek, melyeket a gyermekkel nem rendelkezők nem, álláspontunk szerint indokolt ezek szám-bavétele a gyermeknevelés költségei között. Felfogásunk mellett szól, hogy e munka értéke egyébként megjelenik a gyermekek fogyasztására fordított kiadások között, ha azt a szülők a piacon vásárolják meg. A gyermeknevelésre fordított háztartási munka azonban nemcsak a fellépő költségek, hanem a kieső folyó jövedelem oldaláról is megközelíthető. Amennyiben ugyanis a háztartási munka értékének megfelelő részét gyermeknevelési költségnek tekintjük, ez egyúttal a kieső munkakereset megszerzéséhez szükséges időt is magában foglalja. Egy háztartás-gazdaságtani modellben a szülők jövedelmet és időt allokálnak különböző javak előállítására. Dönthetnek arról, hogy t időmennyiséget a munkaerőpiacon töltenek el munka-jövedelem megszerzésével, vagy ugyanabban az időkeretben háztartási munkát végeznek.⁸ Amennyiben a használdozati költség (*opportunity cost*) módszerét követve a háztartási munka idejét a szülő korábbi keresetével árazzuk be, akkor egyben a teljes kieső folyó jövedelmet is figyelembe vesszük. Amennyiben az egyes tevékenységeket külön-külön árazzuk be, úgy a kieső folyó jövedelem és a gyermeknevelésre fordított háztartási munka megfelelő részének értéke között különbség mutatkozhat.

⁷ Ez a szakasz megjelent Gábos és Sebők (2004) írásában.

Az alábbiakban először néhány általános módszertani szempontot veszünk számításba, majd bemutatjuk a gyermeknevelés háztartási munka-költségeinek általunk követett, de alapvetően a már meglévő magyarországi tapasztalatokra támaszkodó becslési eljárását. Ennek során először a gyermeknevelés céljából végzett háztartási munka mennyiségével, majd annak árával foglalkozunk. Végül a rendelkezésünkre álló adatok segítségével megbecsüljük a gyermekek nevelésére fordított nem fizetett munka értékét.

1.2.1. Általános módszertani szempontok a háztartási munka értékének számításához

A gyermeknevelés háztartási munka-költségének becslésekor két módon járhatunk el⁹:

1. a háztartás által előállított termékek, szolgáltatások mennyiségét és árát határozzuk meg (*output* vagy kibocsátás *alapú becslés*)
2. az előállított termékek, szolgáltatások termeléséhez szükséges erőforrásokat, ebben az esetben a tevékenységekre fordított időt és a tevékenység árát számszerűsítjük (*input* vagy költség *alapú becslés*).¹⁰

Számításaink során az input alapú eljárást használjuk. Ezek döntően azokra a kísérletekre támaszkodtak, melyek a háztartási termelés nemzeti számlákhoz illesztését célozták.¹¹ A gyermeknevelés költségeinek önálló számszerűsítése céljában eltér a háztartási termelés teljes körű meghatározásától. Azok a módszertani eljárások azonban, melyek a háztartási termelést a szatellit számlákon keresztül megjelenítik a nemzeti számlák rendszerében, rendkívül hasznosak a gyermeknevelés háztartási munkából származó költségeinek meghatározásakor. Az alábbiakban nagymértékben támaszkodunk a háztartási termeléssel kapcsolatos kutatások eddigi elméleti és módszertani eredményeire.¹²

Adatbázisként a Központi Statisztikai Hivatal 1999/2000. évi életmód/időmérleg-felvételét használjuk. Ahhoz, hogy a szülők gyermekük felnevelésére fordított költségeit meghatározzuk, olyan adatállományra volt szükségünk, mely a háztartások szintjén is tartalmaz információkat a gyermekneveléssel kapcsolatos tevékenységek időmennyiségéről. A 2000 tavaszi periódusban a KSH egy 3227 háztartást tartalmazó mintán olyan szerkezetben

⁸ Erről lásd például Becker (1993) vonatkozó részeit.

⁹ A háztartási munka értékének becsléséről lásd például Benería (1999), Goldschmidt (1993), Goldschmidt-Clermont – Pagnossin-Aligisakis (1995). Magyarul lásd Sik és Szép (2002).

¹⁰ Az input és output alapú eljárások előnyeiről és hátrányairól magyarul lásd Sik és Szép (2002: 28-29). A háztartások gondozási költségeinek output alapú becslésre lásd Dalenberg–Fitzgerald–Wicks (2000). A két módszer párhuzamos használatát lásd Aslaksen–Fagerli–Gravningsmyhr (1998) tanulmányában.

¹¹ Lásd Holloway-Tamplin (2001).

¹² Sik–Szép (2002).

gyűjtött információkat, amely kielégítette a kutatásunk céljait.¹³ A tanulmányban majd részletesen is ismertetjük azt az eljárást, mellyel a gyermeknevelésre fordított időmennyiséget háztartásszinten becsültük. Számításaink során *gyermeknek* tekintettünk minden 25 éves vagy fiatalabb háztartástagot, akit az adatállomány családi állás változója gyermekként regisztrált és az illető nappali tagozaton tanulmányokat folytatott.¹⁴

1.2.2. A gyermeknevelésre fordított idő mennyisége

A gyermeknevelésre fordított idő mennyiségének kiszámításakor az első lépés annak eldöntése, hogy a háztartásban végzett munkák közül melyek tekinthetők a gyermek nevelése, a gyermekbe való beruházás érdekében végzett termelőtevékenységnek. Ezek körülhatárolásához a vonatkozó szakirodalom az ún. „harmadik szereplő” elvét alkalmazza.¹⁵ Könnyen belátható például, hogy ha gyermekünk mellé bébiszittert vagy nevelőt fogadnánk, akkor az a gyermekfelügyelettel, illetve a gyermekneveléssel összefüggő minden tevékenységet képes lenne ellátni. Nem kérhetünk meg ugyanakkor senkit sem arra, hogy helyettünk megnézzen egy műsort a televízióban vagy kocogjon reggelenként. Egyes esetekben azonban nehezen elválasztható egymástól a termelő- és a személyes tevékenység: a bébiszitter dolgozhat helyettünk, szülői szeretetet, törődést csak az anya vagy az apa „állíthat elő”.¹⁶

Adataink forrása, az időmérlegnapló módot adott két, egyidőben végzett tevékenység számbavételére. Ezek közül az egyik fő-, a másik melléktevékenységnek minősült. Ez a megoldás több olyan kérdést is felvetett, melyre a gyermeknevelés időtartamának kiszámításához válaszolnunk kellett:

- a) A két tevékenység időtartamára vonatkozóan nem áll rendelkezésre külön adat, tehát azt kell feltételeznünk, hogy ezeket ugyanannyi ideig végzik. Nincs továbbá információ arról, ha valaki esetleg nemcsak két, hanem három vagy több tevékenységet is végez párhuzamosan.
- b) Az a) pont következményeként el kell döntenünk, hogy a párhuzamos tevékenységek időtartamát miként vegyük figyelembe. Ezt két módon tehetjük meg: vagy csak a főtevékenységet, illetve annak időtartamát rögzítjük, vagy a fő- és melléktevékenységek időtartamát külön-külön számítjuk be. Ez utóbbi azt jelenti, hogy ha egy főtevékeny-

¹³ Az adatfelvétel részletes módszertani dokumentációját lásd: KSH (2001).

¹⁴ Jogosan lehet érvelni amellett, hogy a gyermekek definiálásakor használt életkort 24 évre emeljük a felsőfokú tanulmányaikat folytatók esetében, hiszen e gyermekek esetében is számolhatunk úgy háztartási munkából, mint fogyasztásból származó költségekkel.

¹⁵ Goldschmidt–Clermont (1993: 420). A „harmadik szereplő” elvét először Reid (1934) fogalmazta meg. Magyarul Sik–Szép (2002: 22-23).

¹⁶ Sik–Szép (2002: 22-23).

séget 10 percig végeztek és párhuzamosan melléktevékenység is folyt, akkor a melléktevékenységet 10 percnyi önálló tevékenységként kezeljük, tehát a nap 10 percét valójában 20 percnek tüntetjük fel. Ez értelemszerűen odavezet, hogy a nap látszólag több mint 24 órából áll. Bár ez a megközelítés akár életidegennek is tűnhet, elemzésünk során ezt alkalmaztuk.

- c) A b) pontban vázolt második módszer további információvesztést okoz azzal, hogy csak a főtevékenységhez kapcsolódnak minősítő kódokkal, tehát csak az erről tudjuk, hogy kinek a számára végezték. Ezért elemzésünk során a saját háztartás részére végzett főtevékenység mellett azt a melléktevékenységet vettük számításba, amely közvetve vagy közvetlenül a gyermekneveléshez kapcsolódik, és saját háztartás vagy saját gyermek részére, illetve saját lakásban végzik.
- d) Egyes tevékenységekről (a közlekedésről, a várakozásról és sorban állásról) megfelelő minősítő kódok hiányában nem tudjuk, hogy saját háztartás vagy saját gyermek részére végezték-e azokat vagy sem. Ezért az adott tevékenységek vagy tevékenységcsoportok időtartamát olyan arányban vesszük figyelembe, amely megegyezik a saját háztartás célját szolgáló időmennyiségnek a vonatkozó tevékenységre fordított összes időmennyiségben belüli arányával.

Mivel a gyermeket döntően a szülők beruházási jószágának tekintjük, a nevelésével kapcsolatos háztartási munkáknak csak a szülők által elvégzett mennyiségét vesszük figyelembe.¹⁷ Az adatállomány szerkezetéből adódó probléma, hogy a szülők háztartási munkára, közelebbről gyermeknevelésre fordított ideje háztartásszinten összegződik. Ennek következményeként egy kétszülős családban a gyermekneveléshez kapcsolódó olyan tevékenység, amelyet párhuzamosan mindkét szülő végez, időben megkettőződik. Ezt az eljárást sem elméleti, sem pedig módszertani szempontból nem tartjuk megalapozatlannak. A két szülő jelenléte kétszeres odafigyelést, hatékonyabb nevelést jelent, érzelmi többletet adhat a gyermeknek, ráadásul erre az időre mindkét szülő lemond munka- vagy szabadidejének egy részéről. A kétszeres input azonban minden valószínűség szerint nem eredményez kétszeres outputot. Ezért – külső szakértői becslést alkalmazva – a kétszülős háztartásokban az apa gyermeknevelésre fordított idejét 0,65-ös szorzóval vettük figyelembe. A szorzó megállapításánál egyrészt azzal számoltunk, hogy a két szülő gyermeknevelésre fordított idejében 70 százalékos átfedés van

¹⁷ Fontos megjegyezni, hogy a gyermekek egy bizonyos életkor betöltését követően rendszeresen vagy esetenként végeznek olyan tevékenységeket, melyek a háztartás termelése szempontjából hasznosak. A gyermekek által végzett háztartási munka értékét a befektetés hozamának tekinthetjük, és mint teljes egészében magánmegtérülést, le kellene vonnunk a gyermeknevelés költségeiből. A gyermekek által végzett háztartási munka értéké-

és hogy a második szülő egy egységnyi inputja ténylegesen csak fél egységgel növeli meg a tevékenység outputját. Így tehát a második szülő esetében a 30 százalékos, önállóan végzett tevékenység hányad mellé a fennmaradó hetven százalék felét, tehát 35 százalékot számítottunk be.

Tanulmányunkban a gyermeknevelés céljából végzett tevékenységnek három típusát különböztetjük meg: (1) *közvetlenül* gyermeknevelés céljából végzett tevékenységeket, (2) a gyermekneveléshez *közvetetten* kapcsolódó tevékenységeket, végül (3) azokat a tevékenységeket, melyek során a szülők egyúttal a gyermek *felügyeletét* is ellátják.¹⁸

Közvetlenül gyermeknevelési céllal végzett tevékenységek

Közvetlenül gyermeknevelési céllal végzett tevékenységnek tekintettünk azokat, melyek az időmérlegnaplóban kifejezetten a gyermek gondozásaként, képzéseként jelennek meg, így a csecsemőgondozást, a három év alatti, továbbá az idősebb gyermekek gondozását, ápolását, felügyeletét, a mesélést, a gyermekkel való játékot, valamint a tanulást, az iskolai feladatok ellenőrzését. Ugyancsak a közvetlen gyermeknevelési tevékenységek közé soroltuk a gyermekruha vásárlására, a gyermekneveléssel kapcsolatos ügyintézésre, továbbá a gyermekgondozással, -neveléssel összefüggő közlekedéssel töltött időt.

A gyermek felneveléshez közvetett módon hozzájáruló tevékenységek

Azok a háztartási munkák, melyek eredményeként létrejött javakból és szolgáltatásokból a háztartás minden tagja, így a gyermekek is részesülnek, szintén részét képezik a gyermeknevelésnek.¹⁹ Ezért elemzésünk során ezzel az időmennyiséggel is számolunk. Az idesorolt tevékenységek körét viszonylag tágan határoztuk meg, de ezeknek csak azt a hányadát vettünk figyelembe, melyet a szülők saját háztartásuk részére végeztek. A kérdés csupán az, hogy a tevékenységek e körének mekkora része tudható be a gyermek jelenlétének. Abból indultunk ki, hogy a háztartási munkák erre visszavezethető növekedésnek meg kell jelennie a gyermektelen, illetve a különböző gyermekszámú háztartások időráfordításában. Így feltételezhetjük, hogy az egygyermekesek több időt töltenek el ezekkel a tevékenységekkel, mint a gyermektelenek, a kétgyermekesek pedig többet, mint az egygyermekesek. A gyermekek száma szerint differenciálva kiszámítottuk a felnevelésükhöz hozzájáruló tevékenységek összes átlagos ide-

nek becslésére az alábbiakban azonban nem vállalkozunk. Az általunk használt adatbázis a 10 évesnél idősebb gyermekek esetében erre lehetőséget nyújt, ezért a jövőben erre kísérletet lehet tenni.

¹⁸ A gyermekneveléshez kapcsolódó tevékenységek típusonkénti besorolását, valamint az egyes tevékenységekre fordított átlagidő megoszlásait és a tevékenységet végzők arányát tartalmazó táblázatokat lásd Gábos-Sebők (2003, 3. melléklet).

¹⁹ Erre Szép Katalin hívta fel a figyelmünket, amiért külön köszönettel tartozunk.

jét. Az így kapott eredményekből képeztünk egy-egy „munkaekvivalencia-skálát”, mely különböző súlyokat rendel az eltérő gyermekszámú háztartásokhoz.²⁰

A gyermek felügyelete

A szülők nyilvánvalóan több időt töltenek együtt gyermekeikkel, mint amennyit nevelésükre a fenti definíciók szerint közvetlenül vagy közvetve fordítanak. Így a szórakozás céljából végzett tevékenységek időtartama alatt passzívan jelen lévő gyermekekre felügyelhetnek, sőt adott esetben nevelhetik is. Erre alapozva az időmérlegben nevesített minden olyan tevékenység időtartamát,

- amelyet a szülők nem jövedelemszerzés céljából végeznek,
- amelyet sem a közvetett, sem a közvetlen gyermeknevelési tevékenységek első csoportjába nem soroltunk be, illetve ha mégis, azokat a szülők nem saját gyermekük vagy háztartásuk számára végezték,
- amelyet nem kategorizáltunk a gyermek neveléséhez közvetetten kapcsolódó tevékenységek közé, és
- amely esetében a gyermeket az időmérleg-naplóban résztvevőként jelenlévőként tüntették fel, a *gyermek felügyelet*eként beszámítottuk a gyermeknevelés időmennyiségébe.

A gyermekfelügyeleti tevékenységek beszámításakor, bár többségük szabadidős tevékenység, nem térünk el a harmadik szereplő elvétől, hiszen a felügyeletet magát harmadik személy is el tudná látni.

Joggal vethető fel, hogy idősebb, sok szempontból önálló gyermekek már nem igényelnek felügyeletet, így ennek beszámítása a gyermeknevelésre fordított idő mennyiségébe annak felülbecsléséhez vezet. Több szempont figyelembe vételével végül úgy döntöttünk, hogy csak azokban a háztartásokban tekintjük gyermekfelügyeletnek a saját gyermek jelenlétében végzett szülői tevékenységet, amelyben volt legalább egy 14 éves vagy fiatalabb gyermek.

1.2.3. A gyermeknevelésre fordított háztartási munka értéke

A gyermeknevelés háztartási munkából származó költségeinek számításakor a második fontos lépés e munka értékének meghatározása. A szakirodalom a nem fizetett otthoni munka értékének becslésére a helyettesítési költség és a használdozati jövedelem módszerét javallja.²¹ Számításaink során ez utóbbit használjuk, mivel a használdozati jövedelem módszerének

²⁰ A munkaekvivalencia-skála számításához felhasznált részeredményeket és a skála értékeit lásd Gábos–Sebők (2003).

alkalmazásához szükséges összetett adatbázis jelenleg nem áll rendelkezésre.

A *helyettesítési költség módszere* a háztartási munka értékét valamilyen külső piaci információira alapozza. Az input-alapú becslési eljárás esetében ez olyan bér- vagy keresetadatokat jelent, melyek kifejezik a háztartás tagjai, esetünkben a szülők által végzett nem fizetett munka értékét. Különböző megoldások lehetségesek attól függően, hogy a számításhoz milyen információkat használunk.²² Szóba jöhet

- a piaci szektorban az adott tevékenységhez legközelebb álló területen dolgozók bére. Ebben az esetben azt feltételezzük, hogy a szülők háztartási tevékenysége bizonyos piaci foglalkozásokhoz hasonlítható, melyek értékéről a piac informál;
- a háztartás által fizetett szakmunkások bére. Ennek alkalmazásakor abból indulunk ki, hogy az általuk végzett munka körülményei és eszközei nagyban hasonlítanak a háztartástagok által végzett tevékenységek azonos paramétereire;
- egy általános helyettes vagy háztartási alkalmazott bére. Emellett az szól, hogy az ő a munkafeltételeik, munkájuk tartalma és megszervezésének módja nagyon hasonló a háztartási munkák körébe soroltakéhoz, valamint az is, hogy így csupán egyetlen bér imputálására van szükség.

Elemzésünk során alapvetően az első eljárást alkalmaztuk. A második megfelelő adatok hiányában a kutatás jelen fázisában semmiképp nem jöhet szóba. A harmadik pedig, úgy véljük a gyermekneveléshez közvetetten vagy közvetve kapcsolódó több tevékenység esetében alulértékelné az elvégzett munkát. Fontosnak tartjuk ugyanakkor megjegyezni, hogy az általunk választott helyettesítési mód több tevékenység esetében felülértékeli a gyermeknevelésre fordított háztartási munka költségét.²³

A piaci vállalkozások alkalmazottainak bérét az alábbi szempontok szerint rendeltük a gyermekneveléshez kapcsolódó tevékenységekhez:

- minden tevékenység esetében igyekeztünk az ahhoz legközelebb álló foglalkozást megtalálni;
- ahol lehetett, nem szakmunkát, hanem segédmunkát választottuk;
- azon tevékenységekhez, amelyek piaci megfelelője hiányzott, a háztartási alkalmazottak átlagos bérét rendeltük;

²¹ Goldschmidt–Clermont (1993), Sik–Szép (2002: 35).

²² Sik–Szép (2002: 38).

²³ Ennek legfontosabb oka, hogy a piaci és az otthoni munka szervezeti és intézményes feltételei nagymértékben különböznek. A választott módszerrel így túlbecsüljük a háztartási munka hatékonyságát.

- a szabadidős tevékenységek időtartamát, függetlenül attól, hogy azokban a gyermek résztvevő volt-e vagy csupán jelen volt, a gondozók átlagbérével vettük figyelembe.²⁴

A felmerülő technikai nehézségek közül elsőként a párhuzamos tevékenységeket említhetjük. Az időmennyiség meghatározásakor már szóltunk arról, hogy a fő- és melléktevékenységeket önálló munkavégzésnek tekintettük, ezért főszabályként a rájuk fordított időt is külön-külön vettük számba. Feltételezzük azonban, hogy a párhuzamosan végzett munkák kevésbé hatékonyak, mint ha azokat külön-külön végeznék.²⁵ Ugyanakkor a melléktevékenység tényleges időtartamáról nem rendelkezünk információval, ezért azt a főtevékenységével vettük azonosnak, ami vélhetően felülbecsléshez vezet. A kettő értéke közötti különbséget végül is az elvégzett tevékenység árán, tehát a hozzákapcsolt kereseteken keresztül jelenítettük meg. Technikailag ezt olyan módon vittük végbe, hogy a melléktevékenységekhez alacsonyabb kereseteket rendeltünk, a főtevékenységek esetében alapul vett értékek egyharmadát

A módszer segítségével egy háztartás-specifikus, ún. *kompozit bébiszitterbért* állítottunk elő. A rá fordított idő és a hozzárendelt bruttó kereset alapján meghatároztuk az egyes háztartási tevékenységek értékét, majd háztartásszinten összegeztük, és elosztottuk a gyermeknevelésre fordított összes időmennyiséggel. Így ahhoz a bérhez jutottunk, amelyet a szülők háztartásonként annak a harmadik személynek fizetnének, aki a gyermekneveléshez kapcsolódó tevékenységeiket helyettük elvégezné. Ehhez a 2003-as Bértarifa felvétel adatait használtuk.

A gyermekneveléshez kapcsolódó tevékenységekre fordított összes időtartamhoz hozzárendeltük a számított kompozit bébiszitterbért, majd meghatároztuk az éves költséget. Ehhez 365 nappal számoltunk. Felmerülhet, hogy tekintsünk el a nem fizetett munkaszüneti napoktól. Ha így járnánk el, az jelentősen megváltoztatná a végső eredményt, hiszen a háztartási munka bére a ekkor az általunk választott megoldás szerinti érték 72%-a lenne. Azért döntöttünk végül is a 365 nap mellett, mivel a kompozit bébiszitter-bér számításakor használt minden kiinduló jövedelemadat havi kereset volt. Annak mértéke pedig független az adott hónapban éppen ledolgozott munkanapok számától. Amennyiben a kiinduló adat órabér lett volna, úgy a második módszer használata lett volna indokolt. A gyermeknevelés háztartási munka-

²⁴ Az eljárás során segítségünkre volt Falussy (2001a).

²⁵ Az Időmérleg felvétel adatainak vizsgálata arra utal, hogy a párhuzamos tevékenység információ-tartalma eltér a főtevékenységétől, néhány kivételtől eltekintve az adott szituációt színesítik, önálló időigény nélkül: a melléktevékenységekre fordított idő 89%-át a beszélgetés és a médiafogyasztás teszi ki. Továbbá a nagy odafigyelést igénylő tevékenységekre kevésbé jellemző a velük egy időben végzett, figyelemmegosztó elfoglaltság. A téma részletes vizsgálatát lásd Sebők–Sik (2004).

költségeit családtípusok szerint az *1.2. táblázat* tartalmazza.²⁶

1.3. A gyermeknevelés teljes költsége

Az egy gyermekre jutó költségeket a korábban is használt keretben, háztartástípusonként összegeztük. Az *1.2. táblázat* első oszlopa a gyermeknevelés teljes költségének fogyasztásból, a második oszlopa pedig a nevelésre fordított háztartási munkából származó részét tartalmazza. A harmadik oszlop egy adott családtípus gyermeknevelésre fordított összes költségének (kivéve a szülők kieső jövedelméből fakadó költség) arányát mutatja az átlag százalékában. A táblázatban foglalt eredmények alapján azt mondhatjuk, hogy egy gyermek nevelésének egyéves átlagos költsége 2003-as árakon számítva 1,26 millió forint. A családtípusonkénti vizsgálat azt mutatja, hogy az egy gyermekre jutó gyermeknevelési költségek az egygyermekes szülők számára magasabbak, mint a több gyermeket nevelők esetében. A pár egy gyermekkel és az egyedülálló szülő egy gyermekkel típusú családokban mért különbség nyilvánvaló oka a szülők eltérő számából adódik, ami befolyásolja a háztartási munka értékét az otthoni és a piacon végzett munka időtartamának eltérő viszonyán keresztül (az egyedülálló szülők kisebb valószínűséggel tudnak otthon maradni gyermekükkel). Ugyancsak átlag feletti költségekkel számolhatunk a más család egy gyermekkel kategóriában, ám az átlag százalékában mért arány itt alacsonyabb (117%). Ebben az esetben a gyermekek életkori összetétele befolyásolhatja a költségeket: e családok egy részében a szülőkön kívüli felnőtt családtag valójában a szülők gyermeke, de az általunk életkor alapján definiált gyermek kategóriába nem esik bele. E családokban az – életkor alapján definiált – gyermekek így átlagosan idősebbek, mint a más egygyermekes családokban élők. Az egynél több gyermeket nevelő családokban az egy gyermekre jutó költségek nem érik el az összes család figyelembevételével számított átlagot. E családtípusok közül az egy gyermekre jutó éves összköltség a pár két gyermekkel kategóriában a legmagasabb, az átlag 94%-ával. Az átlag százalékában kifejezett legalacsonyabb értéket az egyedülálló szülő két vagy több gyermekkel családtípus esetében mértük, az egy gyermekre jutó költség itt nem érte el az átlag háromnegyedét.

²⁶ A gyermeknevelés háztartási munka-költségének számításakor végzett alternatív számítások, valamint a rész-kalkulációk eredményét lásd Gábos-Sebők (2003). Az ott közölt számok annyiban eltérnek a jelen tanulmányban leírt módszer eredményeként kapottaktól, hogy abban a kétszülős háztartásokban a két szülő által közösen végzett tevékenységeknél a második szülő hozzájárulását is teljes értékben számítottuk be.

1.2. táblázat
Egy gyermek nevelésére fordított fogyasztási és háztartási munkából származó éves költség családtípusonként (2003, eFt)

	Fogyasztási költség gyermekenként (éves, eFt)	Háztartási munkaköltség gyermekenként (éves nettó, eFt)	A két költség-típus együtt	Az adott családtípus gyermek-nevelésre fordított teljes költségének aránya az átlag %-ában
Pár 1 gyermekkel	377	1 663	2 040	162
Pár 2 gyermekkel	363	822	1 185	94
Pár 3+ gyermekkel	282	835	1 117	89
Egy szülő 1 gyermekkel	417	960	1 377	109
Egy szülő 2+ gyermekkel	337	504	842	67
Más család 1 gyermekkel	288	1 180	1 469	117
Más család 2+ gyermekkel	259	680	939	75
Összesen	327	931	1 258	100

2. A gyermekvállaláshoz kötődő támogatások

Az alábbi fejezetben a gyermekneveléssel kapcsolatos költségek kompenzálására hivatott programok kiadásait vizsgáljuk meg gyermekszám szerint. Olyan jóléti készpénz-transzfereket vettünk számba, amelyek jogosultsági kritériuma a gyermeknevelés. Ezek elkülönítése bizonyos esetekben nem volt lehetséges, egyes támogatások tehát nem kerültek be az elemzésbe. A gyes-t, a gyet-et, a gyed-et, az anyasági segélyt, a családi pótlékot, a terhességi-gyermekágyi segélyt, illetve az eltartottakhoz kapcsolódó személyi jövedelemadó-kedvezményt tudtuk figyelembe venni, mint amelyek egyértelműen a gyermekeseknek szólnak. A természetbeni juttatások közül azokkal az állami finanszírozású programokkal, illetve azok meghatározott részével számoltunk, amelyeket csak a gyermekek vesznek igénybe. Ilyen a közoktatás és a gyermek-egészségügyi ellátás. A támogatások megoszlásának háztartástípusok szerinti profilját a korábbiaknak megfelelően, a TÁRKI mikroszimulációs adatbázisa alapján készítettük el. Ezt azután összehasonlítottuk az erre a célra fordított kiadások költségvetési zárszámadási értékével, és a becslést eszerint korrigáltuk. A makro adatok forrása a társadalombiztosítási alapok zárszámadása valamint a költségvetés zárszámadása.

2.1 Készpénzes támogatások

A gyes-kifizetések megoszlására viszonylag pontos információink voltak, mivel a mikroszimulációs adatállományban konkrét tételként szerepelt a gyes. A minta alapján kapott ellátásszám 3 százalékkal, az ellátások aggregált értéke 22 százalékkal alulbecsülte a valós

értéket. Mivel az eltérés okát nem ismertük, a gyes megoszlását úgy hoztuk létre, hogy a számított adatokat egyenletesen korrigáltuk ezzel az eltéréssel. A *gyet*-megoszlás is hasonlóan készült, erre is konkrét sor vonatkozott a mikroszimulációs adatállományban. Ez az ellátás-számot 1 százalékkal felül, az ellátás értékét 12 százalékkal alulbecsli, úgyhogy itt is a zár-számadási adatokra korrigáltuk becslésünket. A *gyed* esetében a makro-érték felülbecslése 18 százalékos.

Az *anyasági támogatás* egyszeri juttatás a szülő nőknek, összege a minimálnyugdíj 150 százaléka. A támogatás összegét a mikroszimulációs állomány mintájában született csecsemők szerint osztottuk fel a családtípusok között, minden háztartásról ismerjük ugyanis a gyermekek születési évét. Az összegeket a gyermek születése után előálló családtípushoz (gyermekszámhoz) rendeltük, ami megfelel a támogatás jogosultságának: ha a csecsemő nem született volna, nem járna a támogatás.

A mikroszimulációs adatbázis a *családi pótlékot* a háztartási, nem az egyéni jövedelmek között gyűjti, ez a családok közötti felosztásnál azonban nem okoz gondot, mivel ott mi is háztartási szintű változó alapján végeztük el a felosztást. A gyermekszám szerinti megoszlás elkészítéséhez a családi pótlékot a szülők között egyenlően osztottuk el, abban az esetben pedig, ha nem volt szülő, akkor a felnőttek között osztottuk el egyenlően. Így kerülhetett minimális összegű családi pótlék a gyermektelenekhez is, mert előfordult, hogy az unokáját nevelő nagyszülő, aki gyermektelennek minősül, megjelölte, hogy kap családi pótlékot.

A *terhességi – gyermekágyi segély* a szülési szabadság ideje alatt jár, a kapott összeget pedig a táppénzalap alapján számítják. A háztartástípus szerint, a mintából nyert profilt, a szokásos módon, a zár-számadási makro-értékekkel korrigáltuk.

Az eltartottak után járó személyi jövedelemadó-kedvezmény háztartástípusok szerinti profiljának megrajzolásához ugyancsak a TÁRKI mikroszimulációs modelljének adatbázisát használtuk. Ez a minta azonban, olyan dimenziókban, amelyek közvetlenül nem összevethetőek az egyes állományok között, torzíthat. Ezt a torzítást a szélsőséges értékek kiszűrésével próbáltuk csökkenteni, de teljesen megszüntetni nem tudtuk.

A fentiek alapján immár be tudjuk mutatni, hogy a 2003-as költségvetés mennyit juttatott az említett támogatási formákból az egyes gyermekes családtípusoknak (lásd a 2.1 táblázatot).

2.2 Természetbeni juttatások

A Pénzügyminisztérium konszolidált funkcionális mérlege az *egészségügyi közkiadásokat* öt fő kategóriára bontja:

- kórházi tevékenységek és szolgáltatások
- háziiorvosi és gyermekorvosi szolgáltatások
- rendelői, orvosi, fogorvosi ellátás
- közegészségügyi tevékenységek és szolgáltatások
- egyéb egészségügyi kiadások.²⁷

E tételek közül elvileg egyénekre bontható az első három és az utolsó csoport. A közegészségügyi kiadásokat a tiszta közjavak közé soroltuk.

Korprofilként Orosz (2004) számításait használjuk. Ez a számítás az Országos Egészségpénztár (OEP) 2002-es CT, fekvőbeteg, gyógyászati segédeszköz, járóbeteg és művesekasszáinak TAJ-szám alapján összekapcsolt 0,5 százalékos mintájára épül.

Az *oktatási* tevékenységek költségeit azon egyszerű elgondolás alapján osztottuk le, hogy az egyes korosztályok részesedése az oktatási kiadásokból arányos az adott korosztályból az oktatás adott ágában résztvevő tanulók számával. Ha egy korosztály minden tagja egy oktatási ágban tanul, mint például a 10 évesek, akiknek gyakorlatilag 100 százaléka általános iskolába jár, akkor egyenletesen részesülnek az oktatási kiadásokból. A 6 éveseknek csak a negyede jár általános iskolába tehát ők negyedannyi oktatási kiadásban részesülnek, mint a 10 évesek. Arra nem volt mód, hogy az eltérő évfolyamok eltérő oktatási költségeit figyelembe vegyük. Mivel a mérlegben külön szerepelt az alap-, a közép-, és a felsőfokú oktatás, valamint az egyéb oktatás, ezért ezekre az ágakra tudunk eltérő költségeket számolni.

Együtt szerepelt viszont az általános iskolai oktatással az iskolai előkészítés. Itt tehát azzal az egyszerűsítő feltételezéssel kell élnünk, hogy az óvodások oktatása egy főre számolva ugyanannyiba kerül, mint az általános iskolai oktatás. Ez egyébként valószínűleg nem áll távol a valóságtól, hiszen az óvodai normatíva általában több mint az iskolai normatíva 90 százaléka.

A számítás módja tehát az volt, hogy az egyes tételeket az igénybe vevők létszámára igazítva osztottuk le a korosztályokra. Ez annyiban okoz csekély torzítást, amennyiben az oktatási létszám adatok tanévre számolva álltak rendelkezésre, a korosztályi adatok pedig évközepi létszámok.

A természetbeni juttatások családtípusonkénti megoszlását a 2.1. táblázat tartalmazza.

²⁷ A mérleg mögött álló Módszertani segédlet a háziiorvosi és gyermekorvosi szolgáltatásokat a rendelői ellátások alá sorolja, viszont külön sorban tünteti fel a gyógyszereket és gyógyászati segédeszközöket, valamint az egészségügyi célú kutatást-fejlesztést.

2.1 táblázat

A egy gyermekre jutó családtámogatási kiadások családtípusonként (eFt)

	pénzbeni támogatások	természetbeni támogatások
Pár 1 gyermekkel	213	404
Pár 2 gyermekkel	152	428
Pár 3+ gyermekkel	227	478
Egy szülő 1 gyermekkel	116	422
Egy szülő 2+ gyermekkel	133	426
Más család 1 gyermekkel	169	489
Más család 2+ gyermekkel	178	465
Összesen	176	438

3. A gyermekvállalási költségek és a kompenzációképp kapott támogatások egyenlege

Az eddigiekben megvizsgáltuk, hogy mennyibe kerül a gyermeknevelés a szülőnek és azt, hogy mennyivel járul hozzá a gyermekneveléshez a társadalom. Megállapítható, hogy minél később született egy korosztály, életpálya-kereseteinek annál nagyobb részét kényszerült befizetni az intergenerációs transzfer-programok fenntartására. Az 1947-esek még csak 31-37 százalékot fizettek, illetve fognak még fizetni, a 2003-asoknak már 58-59 százalékot kell fizetniük.²⁸ Ennek megfelelően, mikor az alábbiakban összevetjük a közjavak előállításához történő egyéni költségvállalást és ennek közösségi kompenzációját, a költségek 59, míg a kompenzáció 41 százalékát vesszük figyelembe, hiszen az egyéni hozzájárulások 59 százalék feletti része a szülők vagy gyermekeik számára térül meg közvetlenül, a kompenzáció 41 százalék feletti része pedig adóként visszakerül a társadalomhoz.

Az egy gyermekre, illetve az egy szülőre jutó költségek és támogatások viszonyát a 3.1 táblázat mutatja. A költségek és támogatások összevetéséből tisztán látható három fontos tendencia. Az első ezek közül az, hogy *a gyermeknevelés költségei jóval magasabbak az ezt kompenzáló támogatásoknál*. Már itt hangsúlyozzuk, a későbbiekben pedig még visszatérünk rá, hogy az itt szereplő forintösszegek a nagyobb költségvetéssel készülő és megbízhatóbb

²⁸ A korosztályi egy főre eső nettó bérhez *flat-rate* adóként, azaz bérarányosan hozzáadtuk a mindenkori naptári év egy főre eső intergenerációs transzfereit, tehát a családtámogatási, oktatási, egészségügyi és nyugdíjkiadásokat. Az így szerkesztett bruttó bérhez viszonyítottuk a felsorolt intergenerációs transzferekhez történő átlagos korosztályi hozzájárulást. Ez a bruttó bér tehát nem fedezi az egyéb közkiadásokat, viszont a keresetekhez köti a kifejezetten intergenerációs természetű programokat. Az eljárás további részleteiről lásd Gál és Tarcali (2002).

eredményeket szolgáltató további kutatások során változhatnak, mert több leegyszerűsítő feltevés feloldása lehetővé válik. A nagyságrend azonban, tehát hogy a nem kompenzált erőfeszítéseket százmilliárdokban kell mérni, már most is világosan látszik.

A második tendencia, hogy az egy gyermekre eső negatív egyenleg minden családtípusban gyermekszám szerint javul. Egy átlagos egygyermekes pár esetén az egyenleg még -951 ezer forint egy évben, két gyermekkel - gyermekenként - már csak -461 ezer forint, három vagy több gyermekkel pedig -370 ezer forint. Ennek több oka van.

Először is, a gyermeknevelési költségeket marginális szemléletben számoltuk, tehát a pótlólagos gyermek fogyasztása mindig kisebb volt, mint az előzőé, mert bizonyos javak közösen fogyaszthatók, érvényesül a "méretgazdaságosság" a háztartási kiadásokban. A későbbiekben bemutatjuk, hogy a - világszerte általánosan használt - módszer torzít, különösen az első gyermek pótlólagos költségei esetében. A gyermek valószínűleg újrendezi a "pár egy gyermekkel" típusú családok kiadási szerkezetét a "pár gyermek nélkül" típusú családhoz képest, tehát a gyermekre jutó kiadások nem pusztán pótlólagos kiadások, a szülők saját fogyasztásukból is átcsoportosítanak a gyermek javára. Hasonlóan degresszív a gyermeknevelésre fordított idő alakulása. Nyilvánvaló, hogy a szülőpár a naponta rendelkezésére álló 48 órából átlagosan többet tud egy gyermekre fordítani, ha csak egy gyermeke van, mint ha több.

Másodszor, a természetbeni támogatások egy gyermekre jutó értékében családtípusonként jelentős eltérés mutatkozik. A legtöbb esetben az egy gyermekre eső érték a gyermekszámmal nő. Ez a gyermekek kormegoszlására vezethető vissza. A "pár egy gyermekkel" típusú családokban a 0-4 éves gyermek aránya sokkal nagyobb, 39 százalék, mint a többi típusban. Márpedig az oktatási kiadások gyorsabban nőnek a gyermek életkorával, mint ahogy az egészségügyi kiadások csökkennek.

A *gyermekszám szerinti célzottság* akkor válik láthatóvá, ha nem az egy gyermekre, hanem az egy szülőre eső hozzájárulás és támogatás egyenlegét vesszük szemügyre (lásd 3.1. táblázat alsó részét). A táblázatból látható, hogy a "pár gyermekkel" típusú háztartásokban az egyenleg csak csekély különbséget mutat az egy és a kétgyermekes családok között. Az egy szülőre eső egyenleg a "pár egy gyermekkel" típusú családban -475 ezer forint, a kétgyermekes párnál pedig szülőnként -461 ezer forint; a három vagy több gyermekeseknél azonban az egy szülőre eső egyenleg már -610 ezer forint. Ezek az eredmények, figyelembe véve az egyéni hozzájárulás egy szülőre eső mértékének gyermekszám szerinti számottevő emelkedését (lásd a 3.1. tábla alsó részében a (c) oszlopot), arra utalnak, hogy a magyar családtámogatási rendszer meglehetősen jól kompenzál gyermekszám szerint, *gyermekesek között*. Ez látható a 3.1. táblázat (f) oszlopából is, ahol az adatok azt mutatják, hogy a "pár 3 vagy több gyer-

mekkel" típusú családokban a nem visszatérülő kompenzáció éves összege közel négyszerese az egygyermekes párok kompenzációjának.

Ugyanezt a tendenciát figyelhetjük meg az egyszülős háztartásokban és a "más család gyermekkel" típusú háztartásoknál is, ahol az egy szülőre jutó egyenlegek átlagosan szintén lényegesen kisebbek, mint a ráfordításbeli különbségek.

4. Nyitva maradt kérdések

A 3.1 táblázatban összesített eredményeket előzeteseknek, de elméletileg és módszertanilag megalapozottnak tekintjük. A gyermeknevelés költségének számításakor követett módszertan leírásában mindvégig igyekeztünk jelezni azokat a pontokat, melyek becslésünket bizonytalanná teszik. A gyermeknevelés költségeinek becslésekor követett eljárás során olyan döntéseket kellett hoznunk, melyek számításaink végeredményét jelentősen, de mindenképpen érzékelhetően befolyásolták, és voltak olyanok is, melyek hatása ilyen értelemben nem volt jelentős. Ezek egy része egy további kutatásban jelenlegi tudásunk szerint is javítható, finomítható. Más részük azonban a problémakör bonyolultságából, a használt módszerek ismert, de teljesen ki nem küszöbölhető hiányosságaiból fakad. Az előbbi kategóriába tartozott

- a fogyasztási költségek megállapításához használt ekvivalencia-skála megválasztása;
- a gyermek jelenlétében végzett tevékenységek besorolási módja;
- a háztartási munka értékének meghatározásához használt módszer kiválasztása, ezt követően pedig
- a piaci helyettesítő bérek módszerének gyakorlatba ültetése során a piaci keresetek hozzárendelése az egyes tevékenységekhez, valamint
- a fő- és melléktevékenységek egymáshoz viszonyított értékének megállapítása.

3.1. táblázat:
Az egy gyermekre, illetve egy szülőre eső nevelési költségek és gyermeknevelési támogatások családtípusonként
(2003-as eFt)

EGY GYERMEKRE							
	fogyasztási kiadások (a)	háztartási munka (b)	egyéni hozzájárulás összesen (c)=(a+b)*0,59	készpénzes támogatás (d)	természetbeni juttatás (e)	nem visszatérülő kompenzáció összesen (f)=(d+e)*0,41	egy gyermekre eső egyenleg (f)-(c)
Pár 1 gyermek	377	1 663	1 204	213	404	253	-951
Pár 2 gyermek	363	822	699	152	428	238	-461
Pár 3+ gyermek	282	835	659	227	478	289	-370
1 szülő 1 gyermek	417	960	812	116	422	221	-592
1 szülő 2+ gyermek	337	504	497	133	426	229	-268
Más család 1 gyermek	288	1 180	866	169	489	270	-596
Más család 2+ gyermek	259	680	554	178	465	264	-290
Együtt	327	931	742	176	438	252	-490
EGY SZÜLŐRE							
Pár 1 gyermek	189	831	602	107	202	126	-475
Pár 2 gyermek	363	822	699	152	428	238	-461
Pár 3+ gyermek	466	1 377	1 087	375	788	477	-610
1 szülő 1 gyermek	417	960	812	116	422	221	-592
1 szülő 2+ gyermek	759	1 135	1 117	299	957	515	-602
Más család 1 gyermek	90	368	270	53	152	84	-186
Más család 2+ gyermek	179	472	384	124	322	183	-201
Együtt	258	735	586	139	346	199	-387

Megjegyzés: a jövő nemzedék adófizető képességéhez történő egyéni hozzájárulás összesen: a gyermekre fordított fogyasztási kiadás és a háztartási munka együttes értékének 59 százaléka; a szülőnél maradó, az állam számára nem visszatérülő kompenzáció: a készpénzes támogatások és a természetbeni juttatások összegének 41 százaléka.

A további kutatás során megoldhatónak tartjuk:

- az ekvivalencia-skálák esetében felmerült általános és speciális problémák lehetőség szerinti korrigálását,
- más típusú ekvivalencia-skálák konstruálását magyar adatokon,
- az egyidőben jelenlévő szülők tevékenységének súlyozását;
- a gyermek jelenlétében töltött idő gondozásként való beszámításakor egy finomabb, a tevékenységek között és a gyermek életkora szerint jobban differenciáló, továbbá a szülők - életmódra és szabadidejük eltöltésére irányuló - választási szabadságának csökkenését is figyelembe vevő eljárás kidolgozását,
- a háztartási munka értékének kiszámításakor a határáldozati jövedelem-módszer használatát,
- a piaci helyettesítő bérek hozzárendelése során alkalmazott eljárás további csiszolását, és
- a háztartási szintű fogyasztási adatok és a makro-szintű adatok közötti eltérések kiigazításának módszertani kidolgozását.

A gyermeknevelés költségeinek megállapításához használt és e tanulmányban leírt eljárás elemei közül feltételezésünk szerint a költségek felülbecslését okozta, hogy

- a nem fizetett otthoni munka értékelésénél a piaci átlagbérekből képzett kompozit bébiszitter-bért használtunk, amit a Heckman-féle szelekciós modell egy változatának alkalmazásával lehet majd korrigálni,²⁹
- a gyermekek jelenlétében végzett tevékenységek esetében nem tudjuk, hogy melyik gyermek van jelen.

Ugyancsak fontosnak tartjuk felhívni a figyelmet arra, hogy a gyermekek életkora, illetve a szülők iskolai végzettsége szerint számításaink során nem tudtunk differenciálni.

A kutatás a jóléti rendszerben zajló újraelosztás kérdésében is továbbfejleszhető. Először is hiányzik a jelenlegi kalkulációból a gyermekvállalás miatt kieső jövedelem. A fenti számítások során figyelembe vettük, hogy a gyermekvállalás többletmunkával és pótlólagos fogyasztási kiadásokkal jár, és azt is, hogy ennek egy részét a társadalom természetben vagy készpénzben megtéríti. Nem számoltunk azonban a gyermeknevelők kieső jövedelmével és azzal sem, hogy a gyermektelenek, épp a kieső jövedelem hiánya miatt, esetleg több adót fizetnek be, tehát magasabb részt vállalnak a közterhekből. E problémára még visszatérünk.

²⁹ A Heckman-féle eljárásról magyarul lásd Galasi és Nagy (2001).

A másik probléma a fogyasztási kiadások számbavételével kapcsolatos. A nemzetközi szakirodalomban leírt eljárások vagy a megfigyelt fogyasztásra vagy az ún. marginális módszerre épülnek. Az utóbbi azt jelenti, hogy az adott gyermekszámú háztartások átlagos kiadásait vetik össze a kisebb gyermekszámú háztartásokéval és a különbséget tekintik a pótlólagos gyermek extra költségének. E módszernek különböző alváltozatai vannak, amelyek vagy megfigyelt különbségekre épülnek, vagy szubjektív különbségekre. Jelen változatában mindegyik módszer problémákkal terhes.

A megfigyelt fogyasztás nem egyszerűen a gyermeknevelés költségeit veszi számba, hanem - a fogyasztás és a jövedelem szoros kapcsolata miatt - a családok jövedelemkülönbségeit. E jövedelemkülönbségeket pedig szisztematikusan befolyásolják a családtámogatási transzferek, a gyermeknevelés miatt kieső keresetek és az életkor. Az utóbbi azért, mert az n -gyermekes családok felnőtt tagjai átlagosan idősebbek, mint az $n-1$ -gyermekes családokéi, tekintve, hogy ahhoz, hogy valaki n -gyermekes legyen, előbb $n-1$ -gyermekesnek kell lennie. Ha pedig az egyik csoport tagjai átlagosan idősebbek, a kor-kereseti görbék jellemző pozitív meredeksége miatt várhatóan magasabb keresetekkel is rendelkeznek. E hatások közül ki tudtuk szűrni a családtámogatási transzferek hatását, a másik két hatást azonban nem. Megjegyezzük, hogy a szakirodalomban nem talákoztunk olyan számítással, amely a családtámogatások hatását kiszűrte volna, és olyan tanulmánnyal sem, amely egyáltalán javasolta volna a másik két hatás kiszűrését.

A marginális módszerek fő problémája, hogy nem veszik figyelembe, hogy a család költségvetése átrendeződik az újabb gyermek megszületése nyomán. A valódi gyermeknevelési költség nem az átlagos n -gyermekes és $n-1$ -gyermekes család kiadásai között van, hanem a két családtípus - életkorhatástól, kieső jövedelemtől és családtámogatásoktól megtisztított - teljes kiadása és a család felnőtt tagjainak fogyasztására fordított kiadások különbségei között. Az átrendeződés számbavétele pedig számos ponton önkényes szakértői becslésekre épülő eljárás.

A szubjektív ekvivalencia-skálák alkalmazása pedig - bár az említett önkényességet elkerüli - önszelekciós torzítást eredményez: eleve kisebb fogyasztási igényű felnőttek vállalnak több gyermeket, tehát a feláldozott költség kisebbnek fog tűnni.

Végül a harmadik probléma, hogy a szakirodalomban ismertetett módszerek nem tesznek különbséget a családtípusokon belül. Meggyőzőnek tűnik az a kritika, hogy a gyermek végső iskolázottsági szintje alapján készített tipológia legalább annyira releváns a gyermeknevelési költségek számbavétele során, mint a gyermekszám szerinti osztályozás.

Hivatkozások

- Aslaksen, Iulie–Trude Fagerli–Hanne A. Gravningsmyhr (1998): An input-output approach to unpaid household production and consumption in Norway, *Economic Survey* 3/1998., 24-30.
- Baranyai I. (1991): A háztartási tevékenységekre fordított idő korcsoportok szerint. *Statisztikai Szemle* 69, 449-57
- Baranyai I. (1999): A különböző korúak fogyasztási célú kiadásaiból számított ÁFA és fogyasztási adó összegei 1996-ban, kézirat, Budapest, 1999. október.
- Becker, G.S. (1993): *A treatise on the family*, Cambridge, London: Harvard University Press.
- Benería, Lourdes (1999): The enduring debate over unpaid labor, *International Labour Review* 138/3, 287-310.
- Browning, M. (1992): Children and household economic behaviour, *Journal of Economic Literature*, 30: 1434-75.
- Galasi P. és Nagy Gy. (2001). A fizetett és a nem fizetett munka értéke, *Munkaügyi Szemle* 2001/3., 23-28.
- Gábos A. (2003a): A családtámogatási rendszer termékenységi hatásai – vizsgálati módszerek és nemzetközi kutatási eredmények, In: Gál R.I. (szerk.): *Apák és fiúk és unokák, Budapest: Osiris*, 51-65.
- Gábos A. (2003b): A családtámogatási rendszer termékenységi hatásai – kutatási eredmények magyar adatokon, In: Gál R.I. (szerk.): *Apák és fiúk és unokák, Budapest: Osiris*, 66-86.
- Gábos András–Sebők Csilla (2003): A gyermeknevelés háztartási munka-költsége. In: KSH: *A háztartási termelés értéke a mai Magyarországon*, Budapest: KSH.
- Gábos András–Sebők Csilla (2004, megjelenés alatt): A gyermeknevelés háztartási munka-költsége. *Statisztikai Szemle* 82.
- Gál R. I. és Tarcali G. (2002): Korosztályok közötti újraelosztás a jóléti rendszerben. Budapest: TÁRKI, kézirat.
- Goldschmidt-Clermont, L. (1993): Monetary valuation of non-market productive time. Methodological evaluation, *Review of Income and Wealth* 39/4, 419-433.
- Hagenaars, A.J.M., K. de Vos and M.A. Zaidi (1994): *Poverty statistics in the late 1980s*, Luxembourg: Office for Official Publications of the European Communities, EUROSTAT.
- Holloway, Sue–Sarah Templin (2001): Valuing informal childcare in the UK, London: Household Satellite Account Branch – Office for National Statistics
- KSH (2001): Az 1999/2000. évi életmód/időmérleg-felvétel módszertani dokumentációja I. Oktatási Minisztérium (1999): *Oktatási Évkönyv, 1998*. Budapest: OM.
- Reid, M. (1934): *Economics of household production*. New York: John Wiley.
- Sebők Csilla – Sik Endre (2004): *Párhuzamos idő és teljes élet*. Budapest: KSH.
- Szép K. és Sik E. (2001): *A háztartási szatellit számlák elméletének és módszerének alapjai*, Budapest: KSH, 2001. december
- Van Praag, B. and M. F. Warnaar (1997): The cost of children and the use of demographic variables in consumer demand, In: Rosenzweig, M.R. and O. Stark (ed): *Handbook of Population and Family Economics*, Elsevier Science B.V., 1997., 241-273.
- Walker, J. R. (1995): The effect of public policies on recent Swedish fertility behaviour, *Journal of Population Economics*, 8, 223-51.