

**Medgyesi Márton – Szivós Péter –
Tóth István György: Szegénység és
egyenlőtlenségek: generációs eltolódások**

(elektronikus verzió, készült 2006-ban)

A tanulmány eredetileg nyomtatásban megjelent:
Medgyesi Márton – Szivós Péter – Tóth István György (2000):
„Szegénység és egyenlőtlenségek: generációs eltolódások” in:
Társadalmi riport 2000, Kolosi Tamás, Tóth István György,
Vukovich György (szerk.). Budapest: TÁRKI, Pp. 177–204.



Szegénység és egyenlőtlenségek: generációs eltolódások*

Medgyesi Márton – Szivós Péter – Tóth István György

1. Bevezetés

A társadalmi érvényesülés keretfeltételei és ennek megfelelően az egyenlőtlenségek szerkezete és fontosabb meghatározói is átalakultak a rendszerváltás éveiben. A legfontosabb ilyen intézmény, a munkaerőpiac alaposan átrendeződött: a foglalkoztatottság egészen 1997-ig esett, a csökkenő munkaerőpiaci részvétel azonban egyre nagyobb mértékben koncentrált a magánszektorban. Folyamatos változások jellemezték a szociálpolitika eszközeit is: változott az adóterhelés és eloszlás mértéke, átalakult majd visszaalakult a családi támogatási rendszer, költségtakarékossági kísérletek történtek a nyugdíjrendszerben, új foglalkoztatáspolitikai és munkanélküliségi támogatási rendszer jött létre, majd esett át számos változáson¹.

Összességében az egyenlőtlenségek nagysága is változott: a nyolcvanas évek első feléhez képest a kilencvenes évek végére mintegy kétszeresére nőtt a legalsó és a legfelső jövedelmi decilisek átlagjövedelmeinek aránya és a jövedelmek szóródása általában.²

* A tanulmány első változata a kutatás 1999. évi zárójelentése számára készült (Medgyesi–Szivós–Tóth, 1999). Írásunkban a Magyar Háztartás Panel 1992–1997 közötti adatállományát, valamint a TÁRKI Háztartás Monitor 1998, 1999 adatállományait használjuk fel. Az előbbi adatállomány longitudinális vizsgálat, az utóbbi pedig az egymást követő években végzett keresztmetszeti vizsgálat. Tanulmányunkban a longitudinális adatállományok egymást követő hullámaint mint egymástól függetlenül végzett keresztmetszeti vizsgálatokat kezeljük. Tekintettel arra, hogy a két vizsgálat a legfontosabb jellemzők tekintetében (jövedelemfogalmak, kérdőív, kérdezőbiztos instrukciók, mintanagyság) ugyanazt a koncepciót követi, ezt teljességgel igazoltnak tartjuk. Mindazonáltal, az idősoros elemzésekben a két adatállomány közötti váltás során mutatott eredmények interpretációja óvatosságot igényel.

1 A jóléti rendszerek és azok jövedelem eloszlásra gyakorolt hatása számos nemzeti tanulmány és nemzetközi összehasonlítás témája volt. (Andorka–Kondratas–Tóth, 1995; Ferge, 1995; Ferge et al., 1995; OECD, 1995; Tóth, 1994a; 1994b; World Bank, 1995; 1996).

2 A jövedelemeloszlás, a munkaerőpiac és a szegénység dinamikáját számos tanulmány vizsgálta. (Andorka–Spéder, 1996; Andorka–Spéder–Tóth, 1995; Galasi, 1998; Kattuman–Redmond, 1997; Spéder, 1998; Szivós, 1994a; 1994b; Tóth–Andorka–Förster–Spéder, 1994). A magyar fejleményeket nemzetközi kontextusban mutatja be Andorka–Ferge–Tóth, 1997; Atkinson–Micklewright, 1992; Flemming–Micklewright, 1999; Förster–Szivós–Tóth, 1998; Milanovic, 1998; UNICEF, 1999; World Bank, 1996.

Ebben a tanulmányban először a kilencvenes évek végét jellemző egyenlőtlenségi viszonyokat mutatjuk be, a jövedelem és a fogyasztás oldaláról közelítve. A második részben a szegénységet meghatározó tényezőket elemezzük, végül a harmadik részben felhívjuk a figyelmet a szegénység demográfiai összefüggéseiben a kilencvenes évek során megfigyelhető változásokra.

2. Egyenlőtlenségek a jövedelmekben és a fogyasztásban

2.1. Jövedelmi egyenlőtlenségek

A TÁRKI kilencvenes évek során lefolytatott háztartás vizsgálatai alapján (Magyar Háztartás Panel 1992–1997; Háztartás Monitor 1998, 1999) megállapítható, hogy az összes jövedelmek egyenlőtlenségét mutató Gini³ értéke a kilencvenes évtizedben emelkedett ugyan, de nem olyan mértékben, amit látványosnak vagy nemzetközi gyakorlatban példa nélkülinek lehetne nevezni. A KSH Háztartási Költségvetési Felvételére és a korábbi időszak jövedelem-felvételeire támaszkodva több egybehangzó kutatás utal arra, hogy az egyenlőtlenségek mértékének dinamikus emelkedése a nyolcvanas évek második fele és a kilencvenes évek eleje között zajlott le (pl. Milanovic, 1998; Förster–Tóth, 1997). Mindazonáltal, a kilencvenes években is történtek fontos átalakulások a jövedelmek szóródásának szerkezetében. Ahogy az 1. táblázat legalsó sora mutatja, 1991/92 és 1998/99 között a Gini értéke előbb kis mértékben csökkent, majd emelkedett: az első évi értékkel (29,5%) szemben 1997/98-ban 32%-ra emelkedett a jövedelmek egyenlőtlenségét jelző mutató értéke. Ezután 1998 és 1999 között az egyenlőtlenségek tovább emelkedtek: a legfrissebb adatok szerint ma Magyarországon a mutató értéke 34% körül van. Ezzel Magyarország a kilencvenes évek közepén (ekkorra állnak rendelkezésre nemzetközi összehasonlító adatok) a kontinentális Európa országainak egyenlőtlenségi rendszereire jellemző értékek körül volt, persze a GDP egy lényegesen alacsonyabb szintjén (Förster–Szivós–Tóth, 1998).

3 Ez a mutató a jövedelmek koncentrátságának jelzésére használatos, elvileg nulla és egy közötti értékeket vehet fel. Minél alacsonyabb az értéke, annál kisebbek az adott népességben belül a jövedelmi egyenlőtlenségek. A mutató nulla értéke a teljes egyenlőséget reprezentálná, egyes értéket pedig akkor kaphatnánk, ha a társadalomban az összes jövedelem egy személy kezében koncentrálnódna. Az összes jövedelmekre vonatkozóan a Gini egy 20–25% körüli értéke meglehetősen egyenlő társadalomra utalna (ilyen lehetett pl. a hetvenes évek Magyarországa vagy Csehszlovákia a nyolcvanas évek végén), a mutató 40–50% feletti értéke viszont már egy meglehetősen egyenlőtlen társadalmat sejtet (manapság ilyeneket a volt szovjet tagköztársaságokban lehet találni).

1. táblázat A háztartási jövedelmek egyenlőtlenségei 1992–1999, Gini-együtthatók (%)

Jövedelem- fajták	1991 /92	1992 /93	1993 /94	1994 /95	1995 /96	1996 /97	1997 /98	1998 /99
1. Piaci jöve- delmek	46,56	47,07	49,93	50,64	50,12	51,64	52,64	53,73
2. Egyéb nem állami	64,33	68,72	71,90	68,89	65,84	67,82	70,81	75,81
3. Újraelosztás előtti jöve- delmek ösz- szesen (1+2)	47,17	47,96	50,45	51,01	50,41	52,22	54,06	55,64
4. Szociális jövedelmek	37,27	35,61	36,57	36,66	37,91	40,1	40,76	45,11
5. Társadalom- biztosítási jövedelmek	31,79	35,23	35,39	36,11	37,89	36,7	37,57	39,78
6. Újraelosztás előtti+ szoci- ális jövedel- mek (3+4)	45,12	45,55	47,89	48,70	48,42	50,0	51,21	53,72
7. Összes háztartási jövedelmek (3+4+5)	29,50	27,75	29,47	31,62	30,85	30,85	32,00	34,32

Megjegyzés: a táblázatban a Gini-együttható értékei mindig a háztartások egy fogyasztási egy-
ségre jutó, nem nulla jövedelmeinek koncentrációját mutatják.

Forrás: 1992–1997: MHP; TÁRKI Háztartás Monitor 1998, 1999.

Az egyes jövedelemfajták esetében vizsgálva a Gini-együttható alakulá-
sát, azt látjuk, hogy a vizsgált időszakban folyamatosan emelkedett a piaci
jövedelmek koncentrációsága, ezen belül elsősorban a tőkejövedelmek egyen-
lőtlensége nőtt, de a keresetek eloszlása is egyre nagyobb egyenlőtlenséget
mutat (1. táblázat). Az előbbieket mellett a háztartások közötti transzfereket is
magában foglaló újraelosztás előtti jövedelmek Gini értéke valamivel több
mint 47%-ról csaknem 56%-ra emelkedett. Mint láthatjuk, az összes háztar-
tási jövedelmek ennél kisebb mértékben váltak egyenlőtlenné. Ez elsősorban
annak köszönhető, hogy a különböző társadalmi újraelosztó rendszereknek
volt egyenlőtlenség-csökkentő hatása. Ebben elsősorban az ún. szociális
jövedelmeknek (nem keresetfüggő családi támogatásoknak és segélyeknek)
kellett nagyobb szerepet játszaniuk, hiszen az alapvetően keresetfüggő társad-
alombiztosítási típusú ellátások (anyasági támogatások, munkanélküli segé-
lyek és mindenekelőtt a nyugdíjak) feladata éppenhogy a jövedelem-kiesés

korábbi keresetek arányában történő pótlása lett volna. A jóléti rendszerek többé-kevésbé éppen ezeknek a kritériumoknak feleltek meg, összességében csökkentették az eredendő egyenlőtlenségeket.

2.2. Egyenlőtlenségek a fogyasztásban

A háztartások jólétét nemcsak a jövedelemmel, hanem a fogyasztási kiadásokkal is mérhetjük. Erre számos elemzés felhívja a figyelmet, kiemelve, hogy a fogyasztásban fellelhető különbségek esetleg pontosabban mutathatják a háztartások közötti jóléti különbségeket. A 2. táblázat az összes fogyasztás⁴ rétegeloszlását mutatja 1999-ben. A táblázat bal oldali részében a deciliseket a márciusi háztartási jövedelmek alapján képeztük (és az így képzett decilisek jövedelmi és kiadási átlagait mutatjuk be), míg a jobb oldali oszlop fogyasztási deciliseken belül vizsgálja az összes kiadás alakulását. Mindkét esetben a decilisek úgy kerültek meghatározásra, hogy a háztartáshoz tartozó összes egyénhez hozzárendeltük a háztartás ekvivalens jövedelmét⁵ (fogyasztását), és ezek sorrendje alapján képeztünk tizedeket. Fogyasztási tizedenként vizsgálva az látható, hogy lényegében a felső három decilis fogyasztási egységre vetített átlagos havi kiadása haladja meg a teljes mintára jellemző átlagos kiadást (fogyasztási egységre vetítve havi 34 414 Ft.). Az alacsonyabb fogyasztás felé haladva, a következő két tizedbe tartozó háztartások átlag körüli fogyasztással rendelkeznek, az öt alsó tizedben pedig átlag alatti fogyasztású háztartások találhatók. A legfelső decilis 6,5-szeres átlagos fogyasztással rendelkezik a legalsó decilishez képest, ami némileg kisebb, mint a jövedelmek esetén tapasztalható 6,9-szeres arány a legalsó és a legfelső tized között. Szembeszökő az is, hogy amennyiben jövedelmi decilisekben nézzük az átlagos fogyasztás alakulását, kisebb egyenlőtlenségeket kapunk. A legfelső jövedelmi tizeden belül az átlagos fogyasztás csak háromszorosa a legalsó tizeden belüli átlagos fogyasztásnak.

4 E fogalom eltér a fogyasztási kiadások statisztikai fogalmától, mivel nem tartalmazza a saját termelés elfogyasztását és az imputált lakbéreket, viszont a hiteltörlesztésre fordított kiadásokat igen. Itt mindössze „vásárolt” fogyasztásról van tehát szó. A továbbiakban a kiadást és a fogyasztást szinonimaként használjuk.

5 Az ekvivalens jövedelmet (y_e) a következő képlettel számoljuk: $y_e = Y/S^e$, ahol az Y a háztartás összes jövedelme, S pedig a háztartás tagjainak száma. A tanulmányban az $e=0,73$ rugalmassági együtthatót használtuk. Ez nagyjából megfelel a Magyarországra – a szegénységi küszöbszámok számításánál – implicit feltételezett fogyasztási súlyoknak, de nagyon jól közelíti a nyolcvanas években az OECD összehasonlítható tanulmányaiban használt ekvivalencia-skálát is (Förster–Tóth, 1997).

2. táblázat *Jövedelmi és fogyasztási egyenlőtlenségek, 1999*

Decilisek	Jövedelmi decilisek				Kiadási decilisek	
	Háztartás összes jövedelme fogyasztási egységenként (e=0,73)		Háztartás összes kiadása fogyasztási egységenként (e=0,73)		Háztartás összes kiadása fogyasztási egységenként (e=0,73)	
	Átlag (Ft)	Maximum (Ft)	Átlag (Ft)	Maximum (Ft)	Átlag (Ft)	Maximum (Ft)
1.	15 241	19 858	21 996	171 666	12 456	16 593
2.	22 813	25 079	23 748	156 726	18 805	20 928
3.	27 176	28 975	25 758	89 612	22 363	24 103
4.	30 772	32 774	28 992	167 083	25 231	26 859
5.	34 497	36 421	31 548	127 814	28 005	29 640
6.	38 250	40 359	34 697	403 593	31 070	33 133
7.	42 806	45 431	35 678	89 702	34 875	36 349
8.	48 558	52 886	37 959	106 333	39 561	42 848
9.	59 737	69 791	42 453	105 790	47 754	54 244
10.	105 184		67 072		81 357	
Decilis-arányok egyenlőtlenség mérésére						
5/1	2,3		1,4		2,3	
10/5	3,1		2,1		2,9	
10/1	6,9		3,1		6,5	
8/3	1,8		1,5		1,8	

Forrás: TÁRKI Háztartás Monitor 1999.

Ezek az adatok arra utalnak, hogy az egyes jövedelmi deciliseken belül viszonylag nagyobb szórása van a fogyasztási kiadási adatoknak. Érdekes ezért közvetlenül is megvizsgálni, hogy mekkora az együttmozgása a jövedelmi és kiadási decilisekbe tartozásnak. A háztartás jövedelmi és fogyasztási helyzetének kapcsolatát a 3. táblázatban látható keresztábrával szemléltetjük.

3. táblázat *Az egyes jövedelmi kvintilisekbe tartozó háztartások megoszlása aszerint, hogy melyik fogyasztási kvintilisbe tartoznak (%)*

Jövedelem	Fogyasztási kvintilisek					Összesen
	1.	2.	3.	4.	5.	
1. kvintilis	52,1	27,4	9,1	6,9	4,4	100,0
2. kvintilis	20,5	28,8	32,6	12,6	5,5	100,0
3. kvintilis	10,8	19,3	28,8	29,5	11,6	100,0
4. kvintilis	7,3	11,8	22,0	31,9	27,0	100,0
5. kvintilis	1,9	5,8	9,7	21,0	61,6	100,0
<i>Összesen</i>	<i>17,8</i>	<i>18,6</i>	<i>20,9</i>	<i>20,5</i>	<i>22,1</i>	<i>100,0</i>

Megjegyzés: A háztartások jövedelmi és fogyasztási kvintiliseit egyaránt az egy fogyasztási egységre jutó összegek alapján képeztük.
 Forrás: TÁRKI Háztartás Monitor 1999.

A táblázat adatai azt mutatják, hogy az egyes jövedelmi kvintilisbe tartozó háztartások hogyan oszlanak meg fogyasztásuk szerint. Látható, hogy erős a kapcsolat a háztartási jólét két mérőszáma között, de ez a kapcsolat nem determinisztikus: vannak háztartások, amelyek jövedelmi helyzetükhöz képest relatíve kevesebbet fogyasztanak és vannak olyanok is, amelyek előrébb vannak a fogyasztási rétegződésben, mint a jövedelem szerinti rétegződésben. A legalacsonyabb jövedelemmel rendelkező ötöd fele fogyasztása szerint is a legalsó húsz százalékba tartozik, míg a legmagasabb jövedelmű ötöd 62%-a fogyasztás szerint is a legmagasabb ötödben található. A 3. táblázatból azt is láthatjuk, hogy az alsó két jövedelmi ötödben a háztartások mintegy fele tekinthető „túlfogyasztónak”, olyannak tehát, amelyik előrébb helyezkedik el a fogyasztás szerint képzett kvintilisekben, mint a jövedelmi rétegződésben. A negyedik jövedelmi kvintilisbe tartozó háztartásoknak azonban már csak egynegyedére igaz ugyanez. Megállapíthatjuk tehát, hogy az alsó decilisekben levő háztartások fogyasztása nem annyival kevesebb a középső decilisek fogyasztásánál, mint amennyivel a jövedelmük. Ugyanakkor a felső tizedekben levő háztartások nem fogyasztanak jövedelemarányosan többet a középső deciliseknél, inkább megtakarítják és vagyonképzésre fordítják jövedelmüket, ami összhangban van a jövedelem és a fogyasztás viszonyára vonatkozó előrejelzésekkel (lásd pl. Engel törvénye). A magasabb jövedelmű háztartások tehát jövedelmük egy részét félrerakják, így évek alatt jelentős megtakarítást tudnak felhalmozni, ami újabb jövedelmek forrását jelenti a számukra (kamatjövedelmek, tőkejövedelmek).

Összességében láthattuk, hogy a fogyasztási kiadások körülbelül a jövedelmekhez hasonló egyenlőtlenséget mutatnak, azonban a jövedelmi helyzet

nem determinálja egyértelműen a háztartások fogyasztását. Ez természetes, hiszen a fogyasztási-megtakarítási döntések egy sor más tényezőtől pl. a preferenciáktól, a háztartás életkor szerinti szerkezetétől stb. is függnak. Éppen ez az, ami miatt a szegénység és az egyenlőtlenségek alakulásának vizsgálata során a jövedelmek elemzésére szorítunk.

3. Jövedelmi szegénység

A jövedelmek eloszlását befolyásoló tényezők bemutatása sokféleképpen képzelhető el. Például lehetne közvetlenül a háztartási jövedelmek szóródását magyarázni, és azonosítani a háztartások azon jellemzőit, amelyek magasabb, illetve alacsonyabb jövedelmet vonnak maguk után (Kolosi, 1998; Tóth, 1999). Itt azonban nem ezt a megoldást választjuk, hanem a jövedelemeloszlás alá koncentrálnak, és a (később pontosan definiált) szegények közé kerülés esélyeit vizsgáljuk a háztartások különböző csoportjaiban. Ezt a választást az indokolja, hogy a jövedelmi egyenlőtlenségeket csökkenteni igyekvő szociálpolitikai intézkedéseknek leginkább az ilyen elemzés adhat fogódzókat. Először a szegénység időbeli alakulását mutatjuk be a kilencvenes évek adatai alapján, majd a fejezet második részében a szegénységi kockázatok elemzésére térünk ki. Ebben a tanulmányban a szegénység relatív koncepcióját fogjuk alkalmazni. A szegénység időbeli alakulásának bemutatásánál az átlagjövedelem és a medián-jövedelem felét, valamint a legalsó jövedelmi kvintilis határát tekintjük szegénységi küszöbértéknek, a szegénységi kockázatok elemzésénél csak a legutolsó küszöbértékre mutatjuk be az eredményeket (Medgyesi–Szívós–Tóth, 1999). Az időbeni trendek bemutatásánál az egy főre jutó jövedelem, a szegénységi kockázatok bemutatásakor pedig a háztartás méretgazdaságosságát is figyelembe vevő ekvivalens jövedelem mérési koncepcióját alkalmazzuk, $e=0,73$ -as rugalmassági együtthatót választva⁶.

3.1. A szegénység időbeli trendjei a kilencvenes években

A szegénység időbeli alakulását vizsgálva szembe kell néznünk azzal a dilemmával, hogy egy adott év szegénységének megítélésekor az időbeli változások milyen körét vegyük figyelembe. Egy adott szegénységi koncepció alkalmazása esetén is lehetséges egy korábbi szegénységi küszöböt valamilyen dinamikai hatásokat figyelembe vevő tényezővel, így például árindex-

⁶ Ez nagyjából-egészében összhangban van a magyar létminimum-számítási gyakorlatban implikált fogyasztási súlyokkal (Förster–Tóth, 1997).

szel vagy jövedelemindexszel továbbvezetni. Az első esetben a jövedelemből megvásárolható adott értékű áru és szolgáltatás tömegét tekintjük konstansnak, míg a második esetben a népesség egészének körében lejátszódó jóléti helyzetben bekövetkező változást követjük. Érdekes kérdéseket vet fel ezen indexálási lehetőségek összefüggése a gazdasági növekedés és a gazdasági recesszió körülményei között, ezért mielőtt a szegénységi mérőszámok alakulását vizsgáljuk, röviden áttekintjük maguknak a szegénységi küszöböknek az időbeni alakulását. Alábbi, 4. táblázatunk az átlag- és a medián-jövedelem, valamint a legalsó jövedelmi kvintilis felső határának alakulását mutatja. A háztartások egy főre jutó átlag- és mediánjövedelme nagyon hasonlóan változott az elmúlt évtizedben, nominál értelemben mindkét érték valamivel több mint háromszorosára nőtt. Ettől némileg elmarad a harmadik szegénységi küszöb, az alsó jövedelmi ötöd felső határának emelkedése, ami 2,9-szeresére növekedett az évtized végére.

4. táblázat *A szegénységi küszöbök értékének változása (1991/92=100)*

	Átlag fele	Medián fele	Kvintilis	Fogyasztói árindex
1991/92	100	100	100	100
1997/98	245	246	241	329
1998/99	306	305	292	370

Megjegyzés: a szegénységi küszöböket az adott évi adatállományban a háztartások egy főre jutó jövedelmének személyi eloszlása alapján számítottuk, a középértékek az adatállomány összes személyére vonatkozóan vannak kiszámítva.

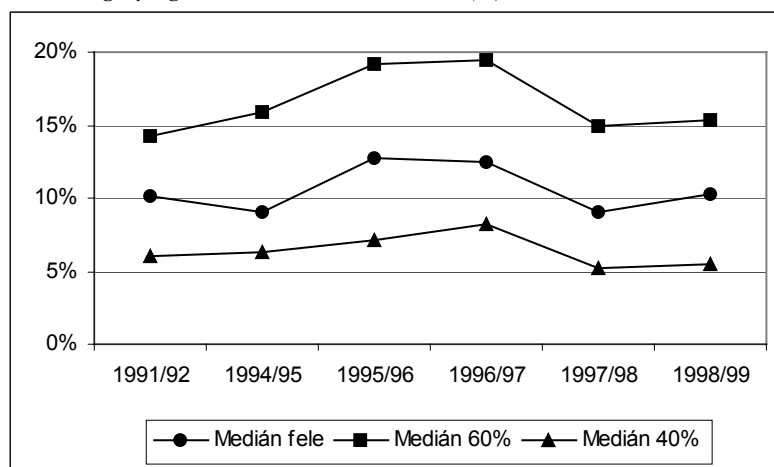
Forrás: 1991–92: Magyar Háztartás Panel 1997/98, 1998/99: TÁRKI Háztartás Monitor 1998, 1999.

Ugyanakkor az is látható, hogy a fogyasztói árindex az időszak egészében ennél magasabb volt, tehát a relatív (a jövedelemeloszlásban elfoglalt hely alapján definiált) szegénységi küszöbök reálértékben csökkentek. Az időszak utolsó évében már mindhárom küszöb reálértéke emelkedett, de a kvintilis határ növekedése néhány százalékponttal ismét elmaradt a másik két küszöbérték emelkedésétől.

Az elmúlt csaknem egy évtizedet tekintve a relatív szegénység kiterjedése, tehát a szegénységi ráta egy sajátos hullámmozgást végzett. Az 1. ábrán látható módon a 90-es évek közepén megemelkedett, majd csökkent a szegénységi ráta. Látni kell azonban, hogy a relatív szegénységi ráta alapján levonható következtetéseink erősen függenek attól, hogy melyik jövedelemeloszlási alapú küszöbérték fogalmat (átlagot vagy mediánt) használjuk, illetve attól, hogy milyen „mélyen” (pl. a medián 40, 50 vagy 60%-ánál) húzzuk meg a szegénységi küszöböt. Az időszak folyamán a súlyosabb sze-

génység (a medián 40%-a alatti jövedelemmel rendelkezés alapján definiált) rátája kevésbé változékonyan alakult, mint amit a magasabb küszöbértékek alapján látunk. A legutóbbi évben a medián fele alatti jövedelemmel a népesség 10,3%-a rendelkezett. Ez a korábbi évhez képest a mérési hiba határán levő emelkedést jelent, a 1998/99-es értékek 1 százalékponttal haladják meg az előző évit.

1. ábra Szegénységi ráták a kilencvenes években (%)



Forrás: MHP 1992–1997; TÁRKI Háztartás Monitor 1998, 1999.

A szegénységi rátát nem tekinthetjük egyedül elégségesnek ezen társadalmi jelenség vizsgálatára, ezért a szakirodalom ajánlásai (lásd például Hajdú, 1990, 1997) alapján további, a szegénység más aspektusait is bemutató indexeket is számoltunk. A szegénység „súlyosságát” mutatja az ún. szegénységi rés-arány, ami a szegények átlagjövedelmének szegénységi küszöbötől való elmaradását fejezi ki százalékos formában.⁷ Ezek az értékek rendre 25 és 33% között szóródnak (lásd 5. táblázat), amelyek nemzetközi összehasonlításban nem kifejezetten magas értékek, de semmiképpen nem tekinthetők alacsonynak sem. Adataink szerint a periódus utolsó évében a megelőző 2–3 évhez viszonyítva a szegénységi rés-arány néhány százalékpontot tovább csökkent.

Az aggregált szegénységi deficit azt az összeget mutatja meg, amelynek segítségével a szegények jövedelme a szegénységi küszöb emelhető lenne.

⁷ Szegénységi rés-arány: $I = 1/p * \sum_{i=1,p} ((k-y_i)/k)$.

Ennek segítségével képezhető egy viszonyszám, ami a szegénységi deficitet a nem szegények jövedelméhez viszonyítja, s így a szegénység mértékének egy újabb megközelítését adja.⁸ E mutatónk a korábbiaktól némileg eltérő tendenciákat mutat, tehát a szegénységi küszöbök nagyságrendbe rendezve (a medián fele, az átlag fele, kvintilis) az időszak elején 1,4; 2,2, illetve 3,8 volt, a legmagasabb értékeket (háromból két esetben) 1996/97-ben érte el, amikor is 1,8; 3,0, illetve 3,5 % volt (ld. 5. táblázat). Ehhez képest 1998/99-ban csökkenést regisztrálhatunk, ez a mutató 1,2; 2,0; 3,3%-os értékekkel nagyságrendileg visszaállt az 1991/92-es szintre. A legalacsonyabb jövedelmeknek a legelső kvintilis szintjére való felemelése tehát a nem szegények összes jövedelméből mindössze néhány százalék „átcsoportosítását” tenné szükségessé.⁹

5. táblázat A szegénységi mérőszámok trendjei, 1992–1999

Évek	Szegénységi küszöb		
	az átlagjövedelem fele	a medián fele	kvintilis határ
Szegénységi rés-arány, %			
1991/92	33,2	31,3	30,9
1994/95	29,0	33,4	27,9
1995/96	29,8	29,9	31,2
1996/97	31,1	32,6	30,8
1997/98	29,2	30,7	27,8
1998/99	27,6	25,3	26,7
Szegénységi deficit a nem szegények jövedelméhez viszonyítva, %			
1991/92	2,2	1,4	3,8
1994/95	2,3	1,3	3,1
1995/96	2,8	1,7	3,4
1996/97	3,0	1,8	3,5
1997/98	2,0	1,3	3,6
1998/99	2,0	1,2	3,3

⁸ A viszonyszám kiszámítási módja: $\sum_{i=1,p} k - y_i / \sum_{i=p,n} y_i$

⁹ Azt azonban, hogy a fenti statisztikai természetű megállapításra miért nincs értelme gazdaságpolitikai, illetve szociálpolitikai javaslatot építeni, számos ok indokolja. A fentiekben jelzett összeg ugyanis csak a közvetlen költségeket mutatná, azokat is statikusan. A tényleges alkalmazást az adminisztratív költségeken túl ugyanis a szegénységi küszöb alatt élők számára fellépő száz százalékos implicit marginális adókulcs, a szegénységi küszöb fölött élők számára fellépő ellenőrző hatások és a magasabb jövedelműek számára megnövekvő adóterhek egyaránt lényegesen költségesebbé tennék (TÁRKI, 1998).

Az 5. táblázat folytatása

Évek	az átlagjövedelem fele	Szegénységi küszöb	
		a medián fele	kvintilis határ
Sen-index * 1000			
1991/92	59,7	46,5	88,4
1994/95	66,3	42,2	81,8
1995/96	77,8	55,7	87,5
1996/97	78,0	55,8	87,5
1997/98	53,8	39,5	80,5
1998/99	52,4	36,7	75,8
FGT(2) *100			
1991/92	2,16	1,66	3,05
1994/95	2,20	1,51	2,62
1995/96	2,60	1,90	2,97
1996/97	2,64	1,93	2,94
1997/98	1,76	1,31	2,54
1998/99	1,52	1,01	2,21

Forrás: 1992–1997: MHP; 1998 és 1999: TÁRKI Háztartás Monitor.

A Sen-index¹⁰ a szegénység kiterjedését és súlyosságát kombinálja a szegények közötti jövedelemegyenlőtlenség mértékével. A Sen-indexek 1995–1997-ben érték el maximumukat, majd 1997/98-ra a két alacsonyabb szegénységi küszöb esetében jelentősen csökkentek. A csökkenés 1998/99-ben is folytatódott, bár mértéke nem nevezhető jelentősnek. A Foster–Greer–Thorbecke-index (FGT-index)¹¹ a súlyozott szegénységi rés paraméterezhető koncepciójára épül. Ez a mérőszám is a Sen-indexhez hasonló változásokat mutat: 1995–1997-ben található a legmagasabb indexértékek, melyekhez képest 1997/98-ban a középérték mutatókhoz kapcsolódó szegénységi küszöbök esetén 30–35%-os, a kvintilis határ esetén 15%-os csökkenés figyelhető meg. Az FGT-index is kis mértékű csökkenést mutat a vizsgált időszak legutolsó évében.

Míndezek együttesen egy elég jellegzetes képet adnak, nevezetesen azt mondhatjuk, hogy az 1998/99-ben a szegénység lényegében nem csökkent, a

10 A mérőszám képlete: $P_s = H / (1 + (1 - H)G_p)$; ahol H a szegénységi ráta, I az átlagos szegénységi rés, G_p a szegények közötti jövedelemegyenlőtlenség mértéke a Gini-együttható alapján.

11 $P_{FGT} = 1/n \sum_{i=1,p} ((k - y_i)/k)^\alpha$; ahol p a szegények száma, n a teljes népesség, y a jövedelem, k a szegénységi küszöb, α a számítási paraméter ($\alpha \leq 0$).

szegénység mértékét figyelembe vevő indexeink azonban azt mutatják, hogy a szegénység mélysége mintha enyhült volna.

3.2. Szegénységi kockázatok: általános megállapítások és az utóbbi két év hangsúlyeltolódásai

Ebben a részben a szegénységi kockázatok egyes társadalmi és demográfiai csoportok közötti különbségeit vizsgáljuk, egyes esetekben kitérünk a csoportok közötti időbeli átrendeződés jellemzésére is. A marginalizálódás és a társadalmi együttműködés kereteiből való kiszorulás meghatározó tényezői között az elmúlt évek kutatásaiban öt nagyobb csoportot emeltünk ki (Tóth–Andorka–Förster–Spéder, 1994; Förster–Szivós–Tóth, 1998; TÁRKI, 1998).

Családi életciklus. A korábbi vizsgálatok szerint szegénységi ráták magasabbak a legalább három gyermeket nevelő háztartásokban, vagy akkor, ha a háztartásfő 40 évesnél fiatalabb, vagy ha gyermekét egyedül nevelő szülőről van szó. A 40 és 60 év közötti életkor esetén kisebbek a különböző háztartási típusok közötti különbségek, viszont ebben az esetben is nagyobb valószínűséggel tartoznak a szegények közé az egyszülős és a legalább három gyermeket nevelő családok. Végül az idős (több mint 60 éves) háztartásfővel rendelkező háztartásoknak sokkal nagyobb esélyük van az elszegényedésre, ha az idős egyén egyedül él.

Képzetségi hátrányok. Az összes társadalomstatisztikai adat, keresztmetszeti és longitudinális vizsgálat, valamint a többváltozós elemzések is azt mutatják, hogy az oktatási hátrányok egyértelműen megtalálhatók a társadalmi egyenlőtlenségi rendszer meghatározói között. Minél alacsonyabb a képzettség, annál nagyobb az elszegényedés veszélye, illetve a munkanélkülivé válás esélye.

Munkaerőpiac. A munkaerőpiac alapvetően fontos szerepet játszhat a szegénység befolyásolásában. A munkanélküli háztartásfővel rendelkező háztartások az átlagosnál jóval nagyobb eséllyel válnak szegényekké. Hozzá kell tenni viszont, hogy a folyamatos vagy tartós elszegényedés elsősorban azokat fenyegeti, akik hosszab időre kikerültek a munkaerőpiacról, valamint akik még nem jogosultak nyugdíjra vagy más társadalombiztosítási juttatásra. Ha azonban a munkaerőpiacról való kikerülés más, a szegénység szempontjából fontos kockázati tényezővel is együtt jár, esetleg a háztartáson belül halmozódik, az ideiglenes állásvesztés is járhat komoly elszegényedési kockázattal.

Etnikai hovatartozás. Korábbi vizsgálataink szerint a legsúlyosabb szegénységben minden kétséget kizáróan a cigány etnikumhoz tartozó családok vannak. Ezekre a családokra vonatkozó szegénységi ráták nagyon magasak.

A részletesebb vizsgálatok azt mutatták, hogy minél szigorúbb szegénységi definíciót alkalmazunk, annál magasabb lesz a szegénységben élő cigányok aránya. A longitudinális elemzések szintén azt bizonyítják, hogy a cigány népességnek gyakorlatilag esélye sincs arra, hogy kilábaljon a szegénységből.

Regionális egyenlőtlenségek. A különböző településeken lakók közül azok vannak a legnagyobb szegénységi kockázatnak kitéve, akik a lakóhelyi hierarchia alsó szegmenseiben (főként vidéken) élnek. Azok, akik tanyán vagy községben élnek, az átlagosnál nagyobb eséllyel lesznek szegények.

A következő részben az egyes társadalmi csoportok szegénység általi érintettségét vizsgáljuk. Bár természetesen módszertanilag indokolt lenne többváltozós elemzés segítségével az egyes tényezők tiszta hatását vizsgálni (lásd például Tóth, 1999), az egyszerűség kedvéért megmaradunk a kereszt-tábla-elemzés szintjén.

3.2.1. Szegénységi kockázatok elemzése

A társadalmi csoportok szegénységi rátáit mutatják be a fejezet végén található melléklet táblázatai (M1.–M3. táblázat). Ebben a fejezetben az alsó kvintilis határát véve szegénységi küszöbértéknek részletes jellemzést adunk a társadalmi demográfiai csoportok szegénység-kockázatáról 1997/98-as és 1998/99-es években.

Az *életkori csoportokat* tekintve 1998/99-ben is szembevetendő a gyermekek magas szegénységkockázata, ezen belül is a 0–2 éveseké, ahol a szegénység mértéke majdnem duplája az átlagosnak. E korcsoportban az időszak utolsó két éve között tapasztalható növekedés is drámai, melynek vizsgálatára később, a 4.1. alfejezetben térünk ki. Az idősek szegénységi kockázata ezzel ellentétben körülbelül az átlag fele. Ez azért lényeges megállapítás, mert 1991/92-es időszakhoz képest jelentős elmozdulást jelent, hiszen akkor az idősek szegénységi kockázata még átlagos mértékű volt. Az időskorúaknak a jövedelemeloszlásban elfoglalt helyéről a 4.2. alfejezetben ejtünk részletesebben szót.

A *demográfiai összetétel* egy másik metszete a háztartás nagyságához, illetve a gyermekek számához kötődik. A háztartások nagysága és a szegénység mértéke közötti kapcsolat egy J alakú görbével írható le, ugyanis a kétfős háztartásokban a legalacsonyabb a ráta értéke, majd innen előbb fokozatosan, majd meredeken emelkedik és a hat- és több fős háztartások esetén több mint kétszeres az átlaghoz viszonyítva a szegénységi kockázat (egy évvel korábban ez valamivel több mint másfélszeres volt). A szegénységet a gyermekek száma szerint vizsgálva azt találtuk, hogy az olyan háztartásoknál a legalacsonyabb a szegénység-kockázat, ahol nem él gyermek. Ennél magasabb, átlag körüli értéket figyelhetünk meg az egygyermekesek körében. A két-

gyermekesek kockázata kis mértékben átlag feletti, a három- és többgyermekeseké viszont már több mint kétszerese az átlagosnak. Ha ugyanezt a vizsgálatot elvégezzük háztartástípusok szerint, akkor két magas kockázati csoportot tudunk elkülöníteni: a három- és különösen a négygyermekes családokat, illetve a gyermeküket egyedül nevelő szülőket. Látni kell ugyanakkor, hogy a háztartásméret és a szegénységi ráták közötti összefüggés meglehetősen érzékeny az alkalmazott ekvivalencia-skálákra (Förster, 1994). Általában azt találjuk, hogy a háztartás korrekció nélküli jövedelméből az egy főre jutó jövedelmek felé haladva növekszik a nagy háztartások szegénységi rátája és csökken a kis háztartásoké.

A *szociál-geográfiai nézőpontot* két dimenzió mentén tudjuk vizsgálni, egyrészt a település-hierarchia mentén, másrészt öt régió elkülönítésével. A település-hierarchia két széle, tehát a községek és a főváros közötti kockázat aránya másfélszeres (egy éve kétszeres volt). Egyéb empirikus vizsgálatok részletesen dokumentálják az ország keleti és nyugati része között meglévő jövedelmi, szegénységi különbséget, és ennek növekedését. Az utóbbi egy év alatt az elmaradottabb észak-, és kelet-magyarországi területeken azonban jelentősen emelkedett a szegénységi ráta.

Szinte minden szegénységmérési koncepció mellett egyértelmű *az iskolai végzettség* hatása: alacsonyabb iskolai végzettség magasabb szegénységi kockázatot jelent, átlag feletti kockázattal jár az általános iskolai vagy alacsonyabb iskolai végzettség, és szinte kockázatminimalizáló a felsőfokú diploma megszerzése. A képzettségi hierarchia széle között 1991/92-ben a szegénységi ráták egymáshoz viszonyított aránya több mint 6-szoros volt, tavaly négyszeres különbséget mértünk, 1998/99 elsősorban a felsőfokúak relatív helyzetének javulása miatt ez az arány majdnem 10-szeresére nőtt.

A *munkaerőpiac szerepe* különböző dimenziók mentén elemezhető, egyrészt a 16 évesnél idősebb népesség körében a gazdasági aktivitás, másrészt a háztartásfők gazdasági aktivitása és az aktív háztartásfők foglalkozása szerint, illetve harmadsorban a háztartás munkaerőpiaci (aktívak, munkanélküliek, nyugdíjasok) összetétele szerint. A felnőtt népesség gazdasági aktivitása négy csoport magas szegénységi kockázatára hívja fel a figyelmet, magas a szegénység az alkalmi munkások (egyébként nem túl nagy számosságú) csoportjában, a munkanélküliek között, az eltartottak, illetve a gyesen, gyeden lévők között. Igen csekély a szegények aránya a vállalkozói népességben, bár tudjuk, hogy a vállalkozók csoportja belsőleg meglehetősen differenciált. A háztartásfő gazdasági aktivitását vizsgálva szintén hasonló tendenciákat találhatunk. Azokban a háztartásokban, ahol a háztartásfő aktív, külön érdekes megfigyelni, hogy a háztartásfő foglalkozása milyen hatást gyakorol a szegénységi rátákra. A háztartásfő bármilyen szintű vezető volta szinte teljes mértékben megóvja a háztartás tagjait a szegénységtől. A mezőgazdasági fizikai foglalkozású háztartásfővel rendelkező háztartások sze-

gényeségi rátája kétszerese az aktív háztartások szegénységi rátájának. A betanított és segédmunkás háztartásfővel rendelkező háztartások körében pedig az aktív háztartásfős háztartásokra jellemző érték majd háromszorosa a szegények aránya. Mindazonáltal az igazi cezúra a munkaerőpiacon bent lévő és az onnan kiszorulók között húzódik. Ezt mutatja az aktív háztartáson belüli száma szerinti bontás: eszerint azon háztartások csoportjában, ahol nincs aktív kereső, a szegénységi kockázat az átlagot 50%-kal haladja meg, ahol egy kereső van, ott is átlag feletti, ahol kettő, ott az átlag felénél is kevesebb, míg a három, illetve több aktív kereső jövedelemszerző képessége szinte teljesen megóvja a háztartást a szegénységtől. A nyugdíjasok háztartáson belüli számának növekedésével a szegénységi ráta csökken, a kettő vagy több nyugdíjossal rendelkező háztartások körében kifejezetten alacsony.

Végül, de nem utolsósorban meg kell említeni azt, hogy a *cigányság* továbbra is a legmagasabb szegénységi kockázattal rendelkező társadalmi csoport.

A szegénységi kockázatok meghatározásában a többváltozós elemzések szerint a munkaerőpiaci státusz (mindenekelőtt a gazdasági aktivitás/inaktivitás), az etnikai hovatartozás és az iskolázottság játsszák a legnagyobb szerepet (Tóth, 1999). Nyilvánvaló, hogy ezeknek a tényezőknek az összekapcsolódása különösen sérülékennyé teheti az érintett háztartásokat és a bennük élő személyeket.

4. A jövedelemeloszlás életkori vetülete

Már a szegénységi kockázatok vizsgálatánál utaltunk arra, hogy a kilencvenes évek során megváltozott a különböző életkori csoportokon belül a szegények aránya. A legfiatalabbak, a gyermekek körében nőtt, míg az időskorúak körében csökkent a szegénységi küszöb alatti jövedelmekkel rendelkezők aránya. Ebben a részben kicsit részletesebben próbáljuk meg körüljárni ezeket a jelenségeket.

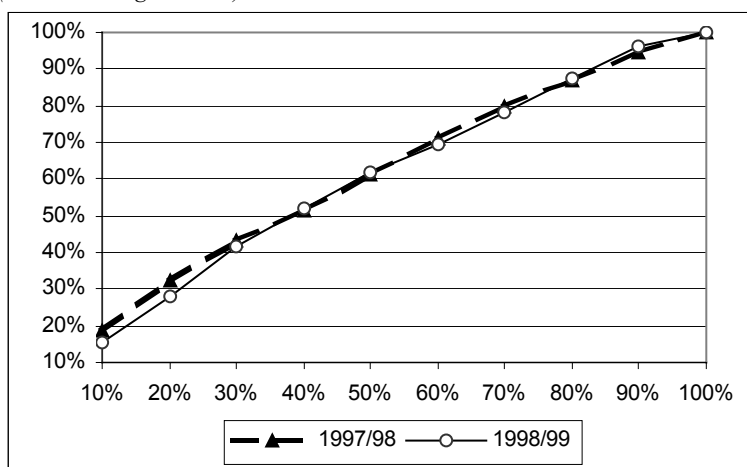
4.1. Az anyasági támogatások és a családi pótlék egyenlőtlenség-csökkentő hatása

A szegénységi profil elemzésekor láthattuk, hogy a vizsgált periódus két utolsó évében a leglényegesebb változás a gyermekek szegénységkockázatának növekedése volt. Az átlag felét, illetve a legalsó kvintilis határát választva szegénységi küszöbnek 13–15 százalékpontos növekedést látunk a két éves vagy annál fiatalabb gyermekek szegénységi rátájában, ami

még az alacsony esetszám figyelembevételével is jelentős változásnak mondható. Háromtól hatéves korig is növekedett a szegények aránya, az átlag felét véve szegénységi küszöbnek 17,8%-ról 23,8%-ra. A gyermekszegénység növekedését a szegénységi kockázatok további elemzése is megerősíti. Egyrészt növekedett a gyeden, illetve gyesen levők között a szegények aránya, 21,2%-ról 32%-ra. Szintén növekedést mutatott a kettő vagy három, illetve annál több gyerekkel rendelkező háztartásokban élők között a szegények aránya, és ugyanezt mutatja a háztartástípusonkénti elemzés is.

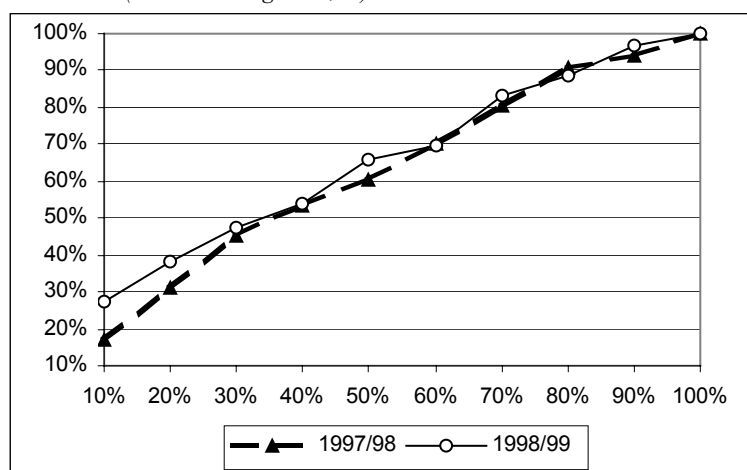
Maguk a különböző szociális és társadalombiztosítási jövedelmek is egyenlőtlenül oszlanak el a háztartások között. Összességében azonban ezek a transferek csökkentik a teljes jövedelemeloszlásban mutatkozó egyenlőtlenségeket, hiszen a szociálpolitika céljaival összhangban azok részesülnek belőlük nagyobb arányban, akik piaci jövedelemszerző képessége alacsonyabb. A 2. és 3. ábra a családi pótlék és az anyasági támogatások kumulált rétegeloszlását mutatja, azt, hogy a háztartási ekvivalens jövedelmek alapján képzett jövedelmi decilisekbe tartozó háztartások az egyes támogatási fajtáknak hány százalékát kapják.

2. ábra A családi pótlék kumulált rétegeloszlása az egyes jövedelmi decilisekben (kvázi-Lorenz görbék, %)



Forrás: TÁRKI Háztartás Monitor 1998, 1999.

3. ábra Az anyasági támogatások kumulált rétegeloszlása az egyes jövedelmi decilisekben (kvázi-Lorenz görbék, %)



Forrás: TÁRKI Háztartás Monitor 1998, 1999.

Látható, hogy a családi pótlék esetén kis mértékű változás figyelhető meg a rétegeloszlás tekintetében. A háztartási ekvivalens jövedelem alapján képzett legalacsonyabb jövedelmű két tized 28,2%-át kapja a családi pótlék 1998/99-ben, míg egy évvel korábban 32,5%-ában részesült ugyanez a réteg. Ez a változás minden bizonnyal annak köszönhető, hogy időközben ismét alanyi jogon lehetett igénybe venni a családi pótlékot, szemben néhány korábbi évben jellemző állapottal, amikor a családi pótlékra való jogosultság a család jövedelmi helyzetétől függött. Az anyasági támogatásoknál a legjelentősebb változás az, hogy növekvő részük jut a legszegényebb két tizedre. Míg az 1997 áprilisától 1998 márciusáig tartó időszakban a jövedelmek alapján a legszegényebb húsz százalék kapta az anyasági támogatások 31%-át, addig az 1998 márciusától 1999 áprilisáig tartó időszakban az ilyen transzferrek 38%-a jutott ennek a jövedelemcsoportnak. Ez elvileg kétféle folyamatnak lehet a következménye, lehetséges, hogy az adott időszakon belül egyre több kisgyermeket nevelő család csúszott a szegénységi küszöb alá, illetve az is megtörténhet, hogy eleve a szegénységi küszöb alatt élő háztartásokban született több gyermek.

Nyilvánvaló ugyanakkor, hogy a szociálpolitika változása (mindenekelőtt az anyasági támogatások korábbi években bevezetett és a vizsgált évben az ellátottak között még továbbélő jövedelemfüggősége) szintén elősegítette,

hogyan az anyasági támogatások erősebben célzottak legyenek a vizsgált években.

Véleményünk szerint a szegénységi kockázatok elemzésénél látott növekvő gyermek-szegénységben jelentős szerepet játszik a szociálpolitika változása. A 6. táblázatunkból látható, hogy azon háztartások csoportjában, ahol három éves vagy annál fiatalabb a legkisebb gyermek, ott jelentősen, 20,9%-ról 5,1%-ra csökkent a gyedben részesülők aránya. Ezzel ellentétes irányba ható folyamat, hogy ugyanakkor növekedett a gyermeknevelési támogatásban részesülő háztartások aránya. Azok között a háztartások között, akiknek legkisebb gyermekük három éves vagy fiatalabb 15,6%-ról 21%-ra, a négy és hat éves kor közötti kisgyermekkel rendelkező háztartások között pedig 17,0%-ról 24,6%-ra emelkedett az ilyen típusú támogatást kapók aránya. Szintén növekedett, különösen azon háztartások között, ahol hét és tizennégy év közötti a legfiatalabb gyerek, a családi pótlékban részesülők aránya.

6. táblázat A különböző családi támogatásokban részesülő háztartások aránya a legkisebb gyermek kora szerint csoportba sorolt háztartások között (%)

	Gyed		Gyes		Gyet		Családi pótlék	
	1997/98	1998/99	1997/98	1998/99	1997/98	1998/99	1997/98	1998/99
0–3 éves	20,9	5,1	64,9	68,2	15,6	21,0	65,3	67,9
4–6 éves	2,7	0,8	17,9	13,2	17,0	24,6	69,6	73,8
7–14 éves	0,4	0,4	1,6	0,9	12,6	16,1	64,0	76,3

Forrás: TÁRKI Háztartás Monitor 1998, 1999.

Ezekből az adatokból összefoglalóan a következő kép rajzolódik ki. A vizsgált periódus, az 1998 áprilisa és 1999 márciusa közötti időszak, pontosan a családpolitikai váltás időszaka volt, a már nem működő instrumentumokat még nem váltották fel újak. Ekkor történt a családi pótlék rendszerének alanyi jogúvá való visszaállítása, valamint már belenyúlik ebbe az időszakba az adókedvezmények kiterjesztése is. Ugyanakkor még nem került sor a gyed visszaállítására. Ezek az intézkedések együttesen emelték a gyermekek, a gyeden levők és a fiatalabb háztartásfőjű háztartások szegénységi kockázatát. Ezen a családi pótlék rendszerének visszaállítása önmagában nem segített, hiszen a családi pótlék értéke érdemben nem emelkedett, az adókedvezmények rendszere pedig csak részben volt hatásos, és csak 1999-ben vált érvényesíthetővé. Mindezek mellett még azt is meg kell jegyezni, hogy a gyermekek utáni adókedvezmények tulajdonképpen nem a legszegényebbeket segítik.

4.2. Az időskorúak helye a jövedelemeloszlásban

A hatvan éves, illetve annál idősebb népességnek a jövedelemeloszlásban elfoglalt helyét vizsgáljuk ebben a részben, elsősorban az aktív korú, tehát 18 és 59 év közötti népességgel összehasonlítva. (Részletekről lásd Medgyesi–Sági–Szívós, 1999.) A 7. táblázat a teljes népesség, illetve az összehasonlított két résznépesség esetében mutatja a háztartási ekvivalens jövedelem alapján képzett jövedelmi tizedek részarányát az összes jövedelemből, az átlagok alapján képzett decilis-arányokat, valamint a leggyakrabban használt aggregált jövedelemegyenlőtlenségi mutató, a Gini-együttható értékét.

7. táblázat *Jövedelmi decilisek részesedése az összes jövedelemből, valamint egyes fontosabb elozslási és egyenlőtlenségi mérőszámok a teljes, az aktív korú és a nyugdíjas korú népességben, 1998/99-ben*

Decilisek	Teljes népesség	18–60 év közötti népesség	60 éven felüli népesség
1.	3,6	3,3	5,1
2.	5,4	5,1	6,6
3.	6,5	6,2	7,5
4.	7,3	7,1	7,9
5.	8,2	8,2	8,7
6.	9,2	9,3	9,2
7.	10,3	10,2	10,1
8.	11,6	11,8	11,3
9.	14,1	14,5	13,0
10.	23,8	24,2	20,4
Átlag (Ft)	453 213	479 014	434 354
Medián (Ft)	391 302	412 849	387 714
10/1	6,7	7,3	4,0
5/1	2,3	2,5	1,7
10/5	2,9	3,0	2,4
8/3	1,8	1,9	1,5
Gini (%)	28,5	29,9	21,3
N	5376	3237	1115

Megjegyzések: Jövedelmek: éves, nettó (adózás utáni) ekvivalens háztartási jövedelmek. Decilisek: az éves, nettó (adózás utáni) ekvivalens háztartási jövedelmek alapján képeztük, minden részsokaságra külön-külön. 10/1: a legfelső és legalsó decilis átlagos jövedelmeinek aránya. 5/1: az ötödik és legalsó decilis átlagos jövedelmeinek aránya. 10/5: a legfelső és az ötödik decilis átlagos jövedelmeinek aránya. $Gini = \frac{2}{n^2} \sum_{i=1}^n i \cdot y_i - \frac{(n+1)}{n} \cdot y_n$.
 Forrás: TÁRKI Háztartás Monitor 1999.

Az időskorúak esetében az átlagos éves fogyasztási egységre jutó jövedelem 434 354 Ft, ami a teljes népességre jellemző 453 213 Ft-os értéknél némileg kisebb, míg az aktív korúak esetében némileg az átlagnál magasabb a jövedelem. Ez azt jelenti, hogy mintegy 10%-os különbség figyelhető meg az aktív korú és az időskorú népesség átlagos ekvivalens jövedelmei között, ami megfelel az 1998-ban mért különbségnek. Amennyiben azonban háztartás-létszám szerint vizsgáljuk az átlagos jövedelmeket, úgy összetettebb képet kapunk. A 8. táblázat utolsó oszlopa mutatja, hogy hány százaléka az idős korú népesség ekvivalens jövedelme a megfelelő létszámú háztartásban élő aktív korúak jövedelmeinek. Látható, hogy 1999-ben a háromszemélyes vagy annál nagyobb háztartásokban lakó idősök jövedelme nagyjából megfelelt a hasonló méretű háztartásban lakó aktív korúak jövedelmeinek. A kétszemélyes háztartásoknál azonban az idősök elmaradása jelentős, mintegy 15%, az egyszemélyes háztartások esetében pedig még ennél is nagyobb. Mivel azonban az idősök majdnem fele kétszemélyes háztartásban, az aktív korúak háromnegyede pedig három vagy többszemélyes háztartásban lakik, így az aggregált eltérés ennél jóval kisebb, a már említett 10%.

8. táblázat *Átlagos ekvivalens jövedelem alakulása a háztartás létszáma szerint (folyó áron)*

Időszak	Időskorú (Ft)	Aktív korú (Ft)	Arány
<i>1991/92</i>			
1	110 837	160 006	0,69
2	140 768	191 560	0,73
3+	162 662	167 453	0,97
<i>Összesen</i>	<i>140 494</i>	<i>171 550</i>	<i>0,82</i>
<i>1998/99</i>			
1	391 868	616 405	0,64
2	437 031	517 884	0,84
3+	469 126	458 681	1,02
<i>Összesen</i>	<i>434 354</i>	<i>479 014</i>	<i>0,91</i>

Forrás: MHP 1992; TÁRKI Háztartás Monitor 1999.

Emellett az is megfigyelhető, hogy az időskorúak esetében kevésbé egyenlőtlen a jövedelmek eloszlása, mint az aktív korúak, illetve a teljes népesség esetében. A legfelső és a legalsó decilis jövedelmeinek aránya 4,0 a 60 éven felüliek esetében, az aktív korúaknál viszont 7,3-szor nagyobb jöve-

delemmel rendelkeznek a jövedelemeloszlás „tetején” levők, mint a legszegényebb tized.¹² Az aggregált jövedelemegyenlőtlenségi mérőszámok is mutatják ezt az eltérést. A Gini-együttható értéke 21% az időskorúak esetében, szemben az aktívknál megfigyelhető 29%-os értékkel. Amennyiben az egyes jövedelem-típusok rétegeloszlását vizsgáljuk, megállapítható, hogy mind az aktív korúak, mind az időskorúak körében a transzferjövedelmek eloszlása mutatja a legkisebb egyenlőtlenséget. Az időskorúak legszegényebb 10%-a az időskorúaknak juttatott tranfszferjövedelmek 6,1%-át kapja, míg a legfelső decilis 12,3%-ot kap. Ehhez képest a háztartásfő keresete eloszlásában sokkal nagyobb egyenlőtlenség mutatkozik. A legalsó decilis alig 1%-át, a legfelső majdnem 40%-át viszi haza az időskorú népesség ilyen típusú jövedelmeinek. Ez azt is jelenti, hogy a nyugdíjasok között azok relatív helyzete a legjobb, akik munkajövedelmekkel is rendelkeznek. Ez azonban nem sokaknak adatik meg, az időskorúak összes jövedelmén belül mindössze 9% körüli a keresetek aránya, míg az aktív népesség esetében a jövedelmeknek 55%-a ilyen típusú. A tőkejövedelmek, illetve vállalkozói jövedelmek eloszlása a kereseteknél is egyenlőtlenebb mindhárom népességszám esetében, és ezek részaránya némileg kisebb az összes jövedelmen belül az időskorúak között. A jövedelmeknek az időskorúak körében megfigyelhető kisebb szóródása összességében abból fakad, hogy az ő esetükben a legkevésbé egyenlőtlen eloszlású jövedelemtípus, a transzferek teszik ki a jövedelmek nagyobb részét. A jövedelem szerinti legalsó decilis esetében 90% feletti a transzferjövedelmek aránya, de a legfelső tized esetében is 52,5% ez az arány. Természetesen az időskorúak esetében az öregségi nyugdíjak jelentik ezeknek a transzferjövedelmeknek a túlnyomó részét.

Az időskorúak jövedelemeloszlása tehát lényegesen kisebb szóródást mutat, mint a teljes népességé vagy az aktív korúaké. Ugyanezt mutatják az eloszlás alsó részét jellemző relatív szegénységi mutatók is. A medián felét véve küszöbértéknek a 60 éven felülieknek csak 2,3%-a rendelkezik ilyen alacsony jövedelemmel, míg az aktív korúaknál 9,3% rendelkezik a medián fele alatti jövedelemmel, ugyanakkor a teljes népességre 8%-os arány jellemző. Ugyancsak kisebb az időskorúak esetében a szegénység „mélysége”: a szegénységi küszöbtől való átlagos eltérést mutató szegénységi rés-arány értéke csak 14,6 a 60 éven felüliek körében, míg az aktív korúaknál 24,5-as értéket becsültünk. A szegények jövedelmi egyenlőtlensége már nem tér el ilyen mértékben a két vizsgált résnépességben: 13%-os Gini-értéket figyelhetünk meg az aktív korúak esetében, az idősebbeknél pedig 10%-os értéket mértünk.

12 Ezek a decilis-arányok az eltérő mérési koncepció következtében eltérnek a 2.1. fejezetben közöltektől. Ott a szerzők a háztartások egy főre jutó jövedelmei alapján számolták ezeket a mutatókat, ebben a tanulmányban viszont egyrészt a háztartások ekvivalens jövedelmeit vesszük alapul, másrészt azt minden háztartástaghoz hozzárendelve számítjuk a decilis-arányokat.

Adataink alapján úgy tűnik, hogy az időskorú népesség relatív jövedelmi helyzete javult (vagy, másképpen fogalmazva, abszolút életszínvonaluk a népesség többi részénél kevésbé romlott) a kilencvenes évtizedben. Az időskorúak relatív helyzetének javulását jelzi a 8. táblázat, amelyből látható, hogy az évtized végére jellemző 10%-os eltéréssel szemben 1991/92-ben az időskorúak átlagos ekvivalens jövedelme még mintegy 20%-kal maradt el az aktív korúak átlagos jövedelmétől. Úgy tűnik, hogy elsősorban a kétszemélyes háztartásban élő nyugdíjasok relatív jövedelmi pozíciója javult az aktív korú háztartásokhoz viszonyítva. Az évtized elejéhez képest az időskorú népesség relatív jövedelmi helyzetének javulását látjuk a 9. táblázatunkban is, hiszen míg az 1991/92-es évben a háztartási ekvivalens jövedelem szerinti alsó három tizedben voltak felülreprezentáltak az időskorúak, addig 1999-ben a jövedelemeloszlás három középső decilisében fordulnak elő a teljes népességen belüli arányuknál nagyobb (30% körüli) arányban.

9. táblázat Az egyes jövedelmi decilisek megoszlása népességcsoportok szerint 1992 és 1999 között (%)

Decilisek	1991/92				1998/99			
	Gyermek	Aktív korú	Időskorú	N	Gyermek	Aktív korú	Időskorú	N
1.	33,9	44,5	21,6	573	33,5	60,0	6,5	537
2.	21,0	46,1	32,9	577	25,7	58,3	16,0	537
3.	23,8	44,7	31,5	575	22,8	54,7	22,4	539
4.	27,8	48,0	24,2	575	20,6	48,2	31,2	535
5.	23,0	53,0	24,0	574	18,1	51,4	30,5	541
6.	26,4	58,8	14,8	575	13,1	54,9	32,1	536
7.	25,0	60,5	14,6	577	16,9	64,3	18,8	538
8.	24,2	64,3	11,5	574	14,2	66,4	19,4	535
9.	19,9	67,5	12,6	573	13,4	69,1	17,5	537
10.	20,3	67,1	12,5	575	12,0	75,0	13,0	540
Összesen	24,5	55,4	20,0		19,0	60,2	20,8	
N	1410	3187	1151	5748	1023	3237	1115	5375

Megjegyzés: Decilisek az ekvivalens ($e=0,73$) háztartási jövedelmek személyi eloszlása alapján. Forrás: MHP 1992; TÁRKI Háztartás Monitor 1999.

Ezzel párhuzamosan az aktív korúak részaránya nőtt meg jelentősebben az alsó decilisekben: míg az évtized elején a legalsó decilisbe tartozóknak csak a fele volt aktív korú, addig az évtized végére 60% körüli lett ez az arány. Mindez amellezt következett be, hogy a nyugdíjajknak a nettó átlagke-

resethez viszonyított aránya az 1990-es 66%-ról 1998-ra 58%-ra csökkent. Ugyanebben az időszakban azonban a foglalkoztatás jelentősen csökkent Magyarországon és megnövekedett az aktív kereső nélküli háztartások aránya. A TÁRKI háztartás-vizsgálatainak adatai szerint 1991/92-ben az aktív korú háztartásfővel rendelkező háztartások 21%-ban nem volt alkalmazott, 1998/99-ben ugyanez 29%-ukra jellemző. Ezeknek a rétegeknek a jövedelmi pozíciója tehát az időskorúakénál nagyobb mértékben romlott.

5. Összegzés

Tanulmányunkban a jövedelemeloszlás és a szegénység trendjeit vizsgáltuk a kilencvenes évek Magyarországra vonatkozóan. Elemzésünket a Magyar Háztartás Panel 1992 és 1997 közötti hullámai, valamint a TÁRKI Háztartás Monitor 1998-as és 1999-es vizsgálatának adataiból nyertük. Miután megvizsgáltuk, hogy milyen összefüggés van a jövedelmi és a fogyasztási egyenlőtlenségek között, tanulmányunkban a jövedelmi szegénység trendjeire koncentráltuk.

Elemzésünkben megállapítottuk, hogy a kilencvenes években a nyolcvanas és a kilencvenes évek fordulójához képest viszonylag mérsékeltebben növekedtek a jövedelmi egyenlőtlenségek. Jelentős volt ugyanakkor az egyenlőtlenségek belső szerkezeti átrendeződése. E szerkezeti átrendeződésnek egy vonatkozását, az egyes életkori csoportok közötti jövedelmi pozícióátrendeződést részletesebben is megvizsgáltuk.

Azt találtuk, hogy a kilencvenes évek során a gyermekek egyre nagyobb arányban szorultak az alacsonyabb jövedelműek közé, miközben az idősebb generációk relatív jövedelmi pozíciója általában kevésbé romlott a népesség egészéhez képest. A vizsgálat utóbbi két éve között jelentősen emelkedett a gyermekek szegénysége, amiben komoly szerepet játszott az, hogy az anyasági támogatások korábbi megszüntetése, illetve jövedelemfüggővé válása nyomán a kisgyermekesek a régi anyasági támogatásokra már nem, az újonnan visszaállított ellátásokra pedig még nem voltak jogosultak. A gyermekek egy részének relatív szegénységét mélyítette, hogy a családi pótlék érdemben nem emelkedett, az újonnan bevezetett adókedvezmények viszont csak a gyermekek egy részét érintették.

ÍRODALOM

- Andorka R.–Ferge Zs.–Tóth I. Gy. (1997): Valóban Magyarországon a legkisebbek az egyenlőtlenségek? *Közgazdasági Szemle*, XLIV. évfolyam 1997. február. 89–112. old.
- Andorka Rudolf–Anna Kondratas–Tóth István György (1995): A jóléti rendszer jellemzői és reformjának lehetőségei. *Közgazdasági Szemle*, 1995. január. 1–29. old.
- Andorka, R.–Spéder, Zs. (1996): A szegénység Magyarországon 1992–1995. *Esély*, 1996/4. 25–52. old.
- Andorka, R.–Zs. Spéder–I. Gy. Tóth (1995): *Developments in Poverty and Income Inequalities in Hungary 1992–1994*. TÁRKI, Budapest.
- Atkinson, A.–J. Micklewright (1992): *Economic Transformation in Eastern Europe and the Distribution of Income*. Cambridge University Press, Cambridge.
- Ferge Zs. (1995): A magyar segélyezési rendszer reformja I.,II.,III. *Esély*, 1995/6. 43–63.old.; 1996/1. 25–43. old.; 1996/2. 3–37. old.
- Ferge, Zs.–P. Róbert–E. Sik–F. Albert (1995): *Social Costs of Transition*. International Report. Vienna: Institute for Human Sciences, mimeo.
- Flemming, J.–J. Micklewright (1999): Income distribution, economic systems and transition. *Innocenti Occasional Papers, Economic and Social Policy Series No. 70*. p. 94.
- Förster, Michael F.–Szívós Péter–Tóth István György (1998): A jóléti támogatások és a szegénység: Magyarország és a többi visegrádi ország tapasztalatai. In: Kolosi–Tóth–Vukovich (szerk.) (1998). 279–297. old.
- Förster, M. F.–Tóth I. Gy. (2000): Családi támogatások és gyermekszegénység a kilencvenes években Csehországban, Magyarországon és Lengyelországban. *TÁRKI Társadalompolitikai Tanulmányok* 16. szám.
- Förster, M. F. (1994): *Measurement of Poverty and Low Incomes in a Perspective of International Comparisons*, OECD Labour Market and Social Policy. Occasional Paper No. 14.
- Förster, M. F.–Tóth I. Gy. (1997): Szegénység és egyenlőtlenségek Magyarországon és a többi visegrádi országban. *TÁRKI Társadalompolitikai Tanulmányok* 1. sz. TÁRKI, Budapest. 58. old.
- Galasi, P. (1998): *Income inequality and income mobility in Hungary 1992–1996*. UNICEF Innocenti Occasional Papers. Economic and Social Policy Series No. 64. UNICEF ICDC Florence 1998.
- Hajdú O. (1990): A szegénység mérhetőségéről. *Statisztikai Szemle*, 1990. június. 477–494. old.
- Hajdú O. (1997): A szegénység mérőszámai. *KSH Könyvtár és Dokumentációs Szolgálat Statisztikai Módszerek – témadokumentáció sorozat*, 22. sz. KSH, Budapest. 99 old.
- Jarvis, S.–Micklewright, J. (1992): *The Targeting of Family Allowance in Hungary*. LSE STICERD Welfare State Programme Discussion Paper. No. 81.
- Kattuman, P.–G. Redmond (1997): *Income inequality in Hungary, 1987, 1993*. DAE Working Papers No. 9726, Department of Applied Economics, University of Cambridge.
- KSH–SZCSM (1999) *Időskorúak a mai Magyarországon*. Budapest. 56 old.
- Kolosi T.–Tóth I. Gy.–Vukovich Gy. (szerk.) (1998): *Társadalmi riport 1998*. TÁRKI, Budapest.
- Kolosi T. (1998): Munkaerőpiac, jövedelmek. In: Szívós P.–Tóth I. Gy. (szerk.).
- Medgyesi Márton–Sági Matild–Szívós Péter (1998): A harmadik kor: Az idősök jövedelmi helyzete és lakáskörülményei. *TÁRKI Társadalompolitikai Tanulmányok* 13. szám.
- Medgyesi Márton–Szívós Péter–Tóth István György (1999): A háztartások jövedelmi szerkezete, egyenlőtlenségek, szegénység és jóléti támogatások. In: Szívós P.–Tóth I. Gy. (szerk.). 60–82. old.
- Milanovic, B. (1998): *Income inequality and poverty during the transition from planned to market economy* The World Bank, Washington D.C.
- OECD (1995): *Social and Labour Market Policies in Hungary*. Paris.

- Spéder, Zs. (1998): Poverty dynamics in Hungary during the transformation. *Economics of Transition*. Vol. 6 (1), 1–21. old.
- Szívós P.–Tóth I. Gy. (szerk.) (1998): Társadalmi tény-kép 1998. TÁRKI Monitor jelentések. TÁRKI, Budapest. 1998. december. 242. old.
- Szívós P.–Tóth I. Gy. (szerk.) (1999): Monitor, 1999. TÁRKI Monitor jelentések. TÁRKI, Budapest. 1999. december. 271. old.
- Szívós P.–Tóth I. Gy. (1998): A jóléti támogatások és a szegénység Magyarországon, 1992–97. TÁRKI Társadalompolitikai Tanulmányok. 5. szám. 55 p. TÁRKI, Budapest, mimeo.
- Szívós, P. (1994a): Jövedelmek és jövedelemegyenlőtlenségek alakulása az utóbbi néhány évben *INFO-Társadalomtudomány* 28. sz. 21–29. old.
- Szívós, P. (1994b): The evolution of poverty in Hungary 1987–1992, mimeo.
- TÁRKI (1995): A családi pótlék jövedelemtől függő kiegészítésének tapasztalatai 1994-ben, előrejelzés 1995-re. (Kutatási beszámoló a Népjóléti Minisztérium számára.) TÁRKI, Budapest.
- TÁRKI (1998): Gazdasági aktivitás, vagy szociális támogatások? A jóléti újraelosztás megváltozott keretfeltételei. Háttér tanulmányok a középtávú szociálpolitikai koncepcióhoz. Zárótanulmány. TÁRKI, Budapest, 1998. február, 123. old.
- Tóth István György (1994a): A jóléti rendszer az átmenet. *Közgazdasági Szemle*, XLI:4, sz., pp. 313–340.
- Tóth István György (1994b): „Változások a szociálpolitikai rendszerben: biztosítás, állampolgári jog, vagy segélyezés?” In: Andorka R.–Kolosi T.–Vukovich Gy. (szerk.) Társadalmi riport 1994 TÁRKI, Budapest.
- Tóth, István György–R. Andorka–M. Förster–Zs. Spéder (1994): Poverty, Inequalities and the Incidence of Social Transfers in Hungary 1992–1993. TÁRKI, Budapest.
- Tóth István György (1999): Előrejutás a társadalmi ranglétrán: egy magyarázat kísérlet. In: Szívós P.–Tóth I. Gy. (szerk.).
- UNICEF (1999): Women in transition. UNICEF ICDC Regional Monitoring Report No. 5.
- World Bank (1995): Hungary. Poverty and Social Transfers. World Bank Country Study. Washington D.C.
- World Bank (1996): From plan to market. World Bank, Washington D.C.

Melléklet

M1. táblázat Szegénységi ráták a különböző társadalmi-demográfiai csoportokban, 1997/98-ban és 1998/99-ben (%)

	1991/92	1997/98	1998/99	N (1998/99)
<i>Életkor</i>				
0–2	26,5	28,7	39,5	124
3–6	23,5	29,4	31,1	235
7–14	21,4	31,7	31,0	452
15–19	20,7	28,1	24,7	371
20–29	19,1	16,0	21,1	836
30–39	16,1	24,4	21,0	634
40–49	14,3	20,6	19,4	818
50–59	14,6	15,0	16,8	734
60–69	23,0	9,7	11,0	589
70+	30,9	14,3	11,2	581
<i>Iskolai végzettség</i>				
0–7 osztály	38,6	27,8	27,1	546
8 osztály	23,9	25,1	25,1	1229
Szaktanulmányok	14,7	16,1	16,6	1120
Középiskola	9,3	9,4	11,9	1096
Egyetem, főiskola	5,7	6,3	2,8	493
<i>Gazdasági aktivitás</i>				
Alkalmazott	8,4	9,7	10,0	1587
Vállalkozó	13,9	8,0	8,1	222
Alkalmi munkás	49,0	39,0	36,4	33
Nyugdíj mellett dolgozó	5,3	3,3	2,9	68
Gyes-gyeden levő	23,4	35,3	40,4	161
Munkanélküli	32,8	37,9	43,3	254
Nyugdíjas	26,3	15,1	15,7	1569
Eltartott	28,0	34,4	29,8	605
<i>Településtípus</i>				
Község	24,7	25,7	24,8	2007
Város	19,0	18,6	19,3	1288
Megyeszékhely	19,0	17,7	18,0	1059
Főváros	11,8	12,1	13,6	1021
<i>Összesen</i>	<i>20,0</i>	<i>20,0</i>	<i>20,0</i>	<i>5375</i>

Megjegyzés: A szegénységi határokat az ekvivalens ($e=0,73$) jövedelem alapján számítottuk.
 Forrás: MHP 1992; TÁRKI Háztartás Monitor 1998, 1999.

M2. táblázat Szegénységi ráták a különböző társadalmi-demográfiai csoportokban 1997/98-ban és 1998/99-ben (%)

	1991/92	1997/98	1998/99	N (1998/99)
<i>Háztartásfő életkora</i>				
-29	26,5	24,0	31,0	652
30-39	17,3	25,5	23,0	1122
40-49	15,1	24,2	21,1	1420
50-59	15,7	14,3	17,1	1094
60-69	24,2	12,4	12,6	573
70+	34,8	15,1	10,9	516
<i>Háztartásnagyság</i>				
1 fő	40,4	19,4	20,4	485
2 fő	19,8	15,2	13,4	1126
3 fő	15,2	16,3	15,3	1258
4 fő	16,0	18,4	19,5	1458
5 fő	19,9	29,4	24,3	609
6+ fő	30,8	34,0	45,2	440
<i>Gyermekek száma</i>				
0	19,7	12,9	13,2	2714
1	16,8	19,9	19,1	1187
2	17,1	22,7	24,3	989
3+	33,7	50,6	51,3	487
<i>Háztartástípus</i>				
Egyszemélyes	40,6	19,3	20,4	485
Pár	18,5	11,5	8,5	836
Pár 1 gyermekkel	13,0	18,8	18,9	433
Pár 2 gyermekkel	14,5	21,3	23,4	659
Pár 3 gyermekkel	26,6	45,2	43,1	209
Pár 4+ gyermekkel	55,8	78,7	62,0	108
Egyedüli szülő gyermekkel	38,0	44,8	48,0	123
Más háztartás gyermekkel	18,3	21,3	23,5	1126
Egyéb háztartás	15,3	11,9	13,4	1396
<i>Összesen</i>	<i>20,0</i>	<i>20,0</i>	<i>20,0</i>	<i>5375</i>

Megjegyzés: A szegénységi határokat az ekvivalens ($e=0,73$) jövedelem alapján számítottuk.
 Forrás: MHP 1992; TÁRKI Háztartás Monitor 1998, 1999.

M3. táblázat Szegénységi ráták a különböző társadalmi-demográfiai csoportokban 1997/98-ban és 1998/99-ben (%)

	1991/92	1997/98	1998/99	N (1998/99)
<i>A háztartásfő gazdasági aktivitása</i>				
Alkalmazott	10,5	13,9	13,1	2513
Vállalkozó	17,6	9,9	8,0	465
Alkalmi munkás	46,3	37,1	32,6	46
Nyugdíj mellett dolgozó	6,7	0,0	1,4	74
Gyes-gyeden levő	42,9	73,9	80,0	40
Munkanélküli	45,0	43,4	56,0	384
Nyugdíjas	31,2	19,0	18,9	1622
Eltartott	64,3	62,9	60,0	229
<i>Aktív háztartásfő foglalkozása</i>				
Vállalkozó	17,3	9,0	11,9	605
Felső-, középvezető	5,7	4,1	1,4	293
Alsó- és művezető	2,6	2,7	5,0	301
Értelmiségi	4,2	5,9	5,1	215
Irodai	8,3	7,7	13,2	470
Szakt munkás	9,9	13,2	17,6	1568
Betanított és segédmunkás	20,4	24,8	32,5	1382
Mg. fizikai	16,5	36,5	25,5	377
<i>Aktívák száma</i>				
0	41,3	31,5	33,8	1546
1	20,7	23,6	25,4	1540
2	7,2	11,8	7,7	1787
3+	5,1	3,3	4,4	501
<i>Nyugdíjasok száma</i>				
0	16,1	22,5	21,0	2647
1	26,7	23,1	23,7	1536
2+	20,2	9,5	12,8	1191
<i>Etnikum</i>				
Cigány	56,7	62,5	68,9	252
Nem cigány	17,7	17,3	17,6	5125
<i>Összesen</i>	<i>20,0</i>	<i>20,0</i>	<i>20,0</i>	<i>5375</i>

Megjegyzés: A szegénységi határokat az ekvivalens ($e=0,73$) jövedelem alapján számítottuk.
 Forrás: MHP 1992; TÁRKI Háztartás Monitor 1998, 1999.