

**Nagy Gyula:
Munkanélküliség a kilencvenes években**

(elektronikus verzió, készült 2006-ban)

A tanulmány eredetileg nyomtatásban megjelent:
Nagy Gyula (2000): „Munkanélküliség a kilencvenes években”
in: *Társadalmi riport 2000*, Kolosi Tamás, Tóth István György,
Vukovich György (szerk.). Budapest: TÁRKI, Pp. 79–98.



Munkanélküliség a kilencvenes években

Nagy Gyula

A piaczgazdasági átalakulást kísérő gazdasági visszaesés következményeképpen Magyarországon a foglalkoztatottság a 90-es évek elején mintegy háromnegyedére zsugorodott, s jóllehet a korábban foglalkoztatott népesség jelentős része elhagyta a munkaerőpiacot (inaktívvá vált), tömeges munkanélküliség alakult ki. S bár 1994-től a gazdaság lassú növekedésnek indult, a foglalkoztatottság tovább csökkent, és csak 1998-tól tapasztalható valamilyen foglalkoztatásbővülés. Ugyanakkor a munkanélküliség 1993 második felétől folyamatosan mérséklődik, és jelenleg már európai összehasonlításban viszonylag alacsony.

Tanulmányunk a magyarországi munkanélküliség kilencvenes évekbeli sajátosságairól ad áttekintést. Az első részben a munkanélküliség időbeli alakulását és a munkanélküliség nagyságát befolyásoló be- és kiáramlásokat mutatjuk be. A második rész azzal foglalkozik, hogyan befolyásolják a munkanélküliség mértékét a munkavállalók személyes és háztartási jellemzői, valamint lakóhelyük. A harmadik rész azokról az inaktívokról szól, akik a szokásos kritériumok szerint nem minősülnek munkanélkülinek, de szeretnének munkát vállalni. Végül a negyedik részben bemutatjuk, milyen arányban részesültek segélyben a munkanélküliek a kilencvenes években, és a segélyek milyen mértékben pótolták kieső béreiket.

1. A munkanélküliség alakulása

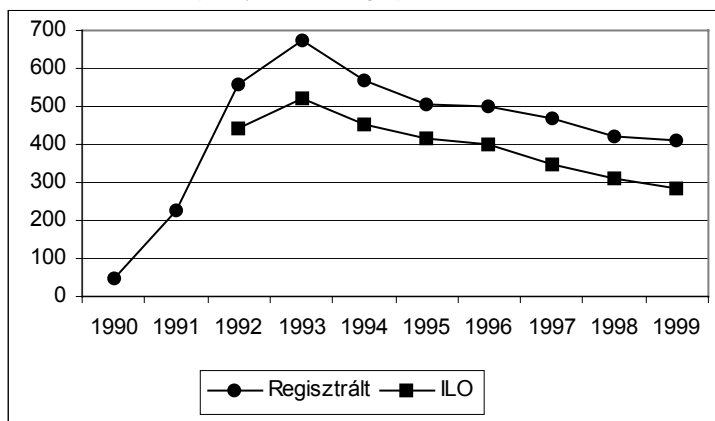
Az 1. ábra a regisztrált munkanélküliek és a nemzetközi statisztikai szenderdek szerinti – ún. ILO – munkanélküliek létszámának alakulását mutatja 1990 és 1999 között negyedévenként. Az ILO¹ kritériumai szerint azok a munkával nem rendelkezők számítanak munkanélkülinek, akik aktívan keresnek munkát és készen állnak rövid időn belül munkába lépni. E munkanélküli népesség létszámát lakossági felvételek segítségével lehet megbecsülni. Ilyen adatok Magyarországról 1992 óta állnak rendelkezésre, amikor

¹ International Labour Organisation, Nemzetközi Munkaügyi Szervezet.

a Központi Statisztikai Hivatal (KSH) elindította negyedévente megismétlődő munkaerő-felmérését.

A kilencvenes évtized elejéről, amikor a tömeges munkanélküliség megjelent az országban, csak a regisztrált munkanélküliek létszámáról rendelkezünk információval. 1990 és 1992 között igen rövid idő alatt több, mint félmillió munkanélküli állomány alakult ki. 1993-ban még növekedett a munkanélküliek létszáma, majd 1994-től megfordult a trend és azóta évről-évre csökken. Mint az 1. ábrán látható, az ILO sztenderdek szerinti munkanélküliek létszáma kezdettől fogva lényegesen alacsonyabb a regisztráltakénál, de a két mutató időbeli alakulása hasonló. A két létszám eltéréseinek legfontosabb oka, hogy a regisztráltak közül sokan nem keresnek munkát, illetve nem lennének képesek rövid időn belül munkába lépni. Ugyanakkor a munkát keresők sem mind regisztráltatják magukat, azaz a regisztráltak nagyobb sokasága nem foglalja magában teljesen az ILO munkanélküliek kisebb sokaságát. A két csoport közötti átfedés a kilencvenes években csökkent, ami azt jelenti, hogy a munkát kereső állásnélküliek közül egyre kevesebben regisztráltatták magukat, a regisztrált munkanélküliek pedig csökkenő arányban kerestek munkát.²

1. ábra A regisztrált és a munkaerő-felmérés szerinti (ILO) munkanélküliek létszáma 1990 és 1999 között (ezer fő, éves átlagok)



Forrás: Országos Munkaügyi Kutató és Módszertani Központ, KSH.

Fontos hangsúlyozni, hogy a munkanélküliség 1994-től tapasztalható csökkenése – mint a bevezetőben már említettük – eleinte nem párosult a foglalkoztatottság növekedésével. Egészen 1997-ig a foglalkoztatotti létszám

² Lásd például KSH (1997).

is csökkent, azaz a munkanélküliség mérséklődése ebben az időszakban úgy következett be, hogy sokan elhagyták a munkaerőpiacot és csökkent a gazdasági aktivitás. Csak 1998-tól tapasztalható a foglalkoztatottak létszámának mérsékelt emelkedése.

A munkanélküliségi ráta – a munkanélküliek létszámának a foglalkoztatottak és a munkanélküliek együttes létszámához (a gazdaságilag aktív népességhez) viszonyított aránya – a munkanélküli állományhoz hasonlóan változott: értéke 1993-ban volt a legmagasabb 11,9%-kal, majd 1999-re 7%-ra mérséklődött.³ Az 1993-as magyarországi munkanélküliségi ráta európai összehasonlításban magasnak számított, 1,2 százalékponttal meghaladva az Európai Unió országainak 10,7%-os átlagát, de a folyamatos csökkenés eredményeképpen az évtized végére már alatta marad annak: 1999-ban az uniós átlag 9,2% volt, 2,2 százalékponttal magasabb a magyarországinál.⁴

Az 1. ábrán látható munkanélküli állományok a be- és kiáramlások különböző kombinációiból adódhatnak. Adott munkanélküliségi ráta mögött ugyanúgy állhatnak a munkanélküli állomány gyors cserélődését és ezáltal sokak viszonylag rövid munkanélküliségét eredményező intenzív munkaerőpiaci mozgások (be- és kilépések), mint kevesek tartós munkanélküliségével együtt járó lanya áramlások. Az előbbi esetben a munkanélküliség terhei több ember között oszlanak el, ezért könnyebben elviselhetők. Magyarországot a kilencvenes években nemzetközi összehasonlításban lassú munkaerőpiaci áramlások, következésképpen nagyarányú tartós munkanélküliség jellemezték. E tekintetben a magyar munkaerőpiac az európai országokéhoz hasonlít, szemben az észak-amerikai országokkal, ahol az intenzív áramlások következtében a munkanélküli állomány gyorsan cserélődik és alacsony a tartós munkanélküliség aránya.

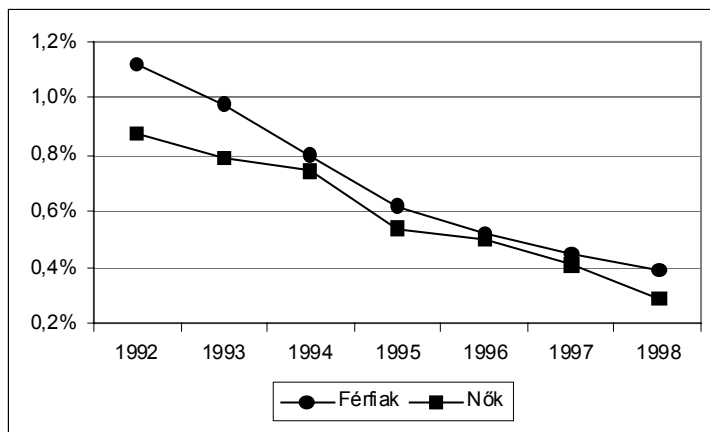
A 2. ábrán a munkaerő-felmérésből származó nemek szerinti beáramlási ráták láthatók, melyek a munkaerő-állomány százalékában mutatják a munkanélküliségbe való havi belépéseket, belépőknek a legfeljebb egy hónapja munkanélkülieket tekintve. E beáramlási mértékek nemzetközi összehasonlításban nem voltak magasak még 1992-ben sem, amikor a munkanélküliség gyorsan növekedett, a magyarországihoz hasonló munkanélküliségi rátával rendelkező nyugat-európai országokra vonatkozó értékekhez álltak közel (Boeri, 1994). Ebből adódik a következtetés, hogy a munkanélküliségi ráta évtized elején tapasztalható növekedésének áramlási háttere nem a nagyarányú beáramlás – állásvesztés – volt. Az ábrán látható, hogy a beáramlás évről-évre folyamatosan mérséklődött és 1998-ban már mind a férfiak, mind a nők beáramlási rátája mintegy egyharmada volt az 1992-re jellemzőnek. Ez

³ A KSH adatai az ILO definíció alapján számítva.

⁴ Az Európai Unióra vonatkozó adatok forrása: OECD (1999) és OECD (2000).

nyilvánvalóan jelentősen hozzájárult a munkanélküliség 1993 közepétől tapasztalható csökkenéséhez.

2. ábra Átlagos havi beáramlás a munkanélküliségbe 1992 és 1998 között a munkaerő-állomány százalékában



Megjegyzés: Az adatok a nyugdíjkorhatár alattiakra vonatkoznak.

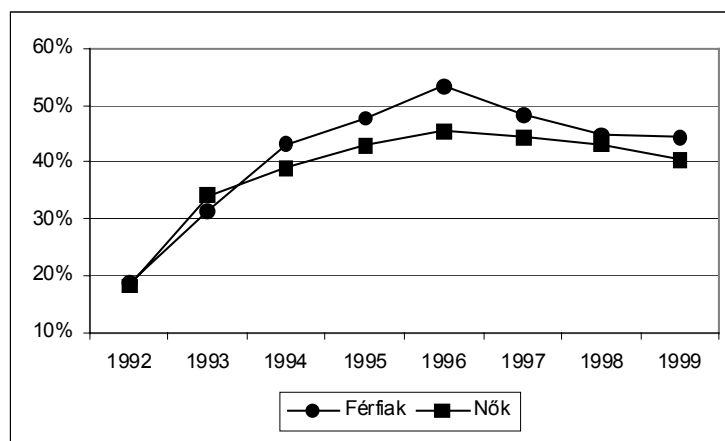
Forrás: A KSH munkaerő-felmérései.

Az ellenirányú munkaerőpiaci áramlásokról – a munkanélküliségből történő kilépésekről – nem állnak rendelkezésre hosszabb időszakot felölelő részletes statisztikai adatok. A kutatási eredmények azt mutatták viszont, hogy Magyarországon a kiáramlás nemzetközi összehasonlításban a kilencvenes évek elején igen alacsony volt, és később is csak viszonylag szerény mértékben növekedett. 1992 tavaszán például a munkanélküli járadékban részesülők havi teljes kiáramlását (az elhelyezkedőkön kívül a járadékregiszterből más okból kilépőket is beleértve) 4,9%-ra becsülték, ami a nyugat-európai országok 10–15%-os kilépési rátáihoz viszonyítható (Micklewright–Nagy 1994; Boeri, 1994). A munkanélküli járadékosok elhelyezkedési valószínűsége ugyan emelkedett 1992 és 1997 között, de ez egyrészt kisebb arányú, mint a beáramlás 1. ábrán látható csökkenése, másrészt nem töretlen: a nők elhelyezkedési esélye 1996–97-ben lényegesen, és a férfiaké is némileg elmaradt az 1994–95-re jellemzőtől (Galasi–Nagy, 1999). Úgy tűnik, a munkanélküliség 1993 közepe óta tartó csökkenésében nagyobb szerepe volt a beáramlás mérséklődésének, mint a kiáramlás növekedésének.

A csekély kiáramlás következménye hosszú átlagos munkanélküliségi időtartam és nagyarányú tartós munkanélküliség. Mint a 3. ábrán láthatjuk,

Magyarországon a kilencvenes évtizedben mind a férfiak, mind a nők körében jelentős tartós munkanélküliség alakult ki. 1996-ban majdnem minden második magyar munkanélküli több, mint egy éve keresett munkát, és ez az arány a következő években alig mérséklődött.

3. ábra Az egy éven túl munkanélküliek aránya nemek szerint a munkanélküliek százalékában, 1992–1999



Megjegyzés: Az adatok a nyugdíjkorhatár alattiakra vonatkoznak.
Forrás: A KSH munkaerő-felmérései.

Az alacsony kiáramlás és a tartós munkanélküliek magas aránya a nyugat-európai országok munkaerőpiacaira jellemző. 1998-ban az Európai Unió országainak átlagában az egy éve vagy hosszabb ideje munkanélküliek aránya 50,1% volt, lényegében ugyanannyi, mint a magyarországi 49,8% (ez utóbbi arány különbözik a 3. ábrán láthatótól, melyen az egy éven túl munkanélküliek aránya szerepel). Ezzel szemben a magas áramlás-intenzitással jellemezhető észak-amerikai országokban a tartós munkanélküliség sokkal ritkább: 1998-ban a legalább egy éve munkanélküliek aránya az Egyesült Államokban 33,1%, Kanadában pedig csak 10,1% volt. (Ezekben az országokban ugyanakkor a beáramlás is jóval magasabb, mint Európában.)⁵

5 A nemzetközi adatok forrása: OECD (1999).

2. A munkanélküliség mértékét befolyásoló tulajdonságok

A munkanélküliség nem azonos mértékben érinti a munkavállalók egyes csoportjait. Ebben a részben azt vizsgáljuk meg, hogy a munkanélküliség esélye hogyan függ össze a különböző tulajdonságokkal, így a munkavállalók nemével, életkorával, iskolázottságával és lakóhelyük jellemzőivel. Ehhez a leíró statisztikákon kívül többváltozós modelleket is használunk, melyekben a munkanélküliség valószínűségét becsültük meg a munkaerő-felmérés adatállományainak segítségével. A becslések az 1992 és 1998 között eltelt hét év első negyedévi hullámai alapján készültek. Az alkalmazott ún. logit modellek függő változója a munkanélküliség, független változói pedig a nem, az életkor, az iskolai végzettség, a gyerekszám és a családi állapot, valamint kontrollváltozóként a lakóhely (Budapest vagy vidék), s a lakóhely körzetének munkanélküliségi rátája. A modellek a gazdaságilag aktív munkanélküliségi valószínűségét becslik, hasonlóan ahhoz, ahogy a munkanélküliségi ráta is e csoporton belül mutatja a munkanélküliek arányát. Az eredmények a tanulmány Mellékletében tekinthetők meg (M1. táblázat). A becslések eredményeit nem egybefüggően, hanem az egyes tulajdonságok szerepének tárgyalásakor ismertetjük. Mind a leíró statisztikákban, mind a többváltozós becslésekben csak a nyugdíjkor alattiak (a 15–54 éves nők és a 15–59 éves férfiak) adatai szerepelnek.

2.1. Nők és férfiak

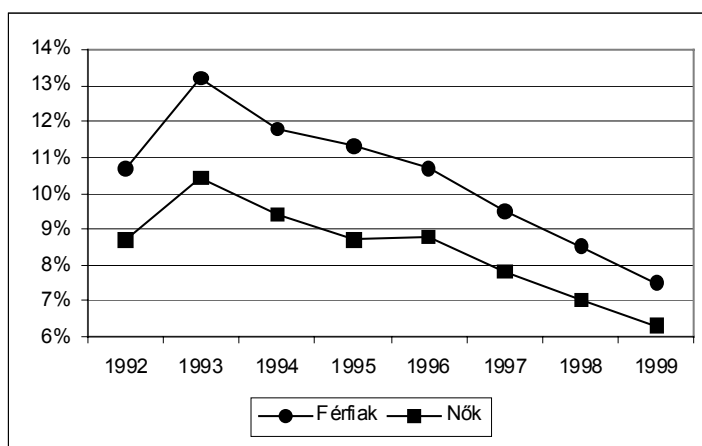
A munkanélküliségi ráta a fejlett országok nagy többségében a nők körében magasabb, mint a férfiak között. 1998-ban az Európai Unióban a nők munkanélküliségi rátája átlagosan 11,5% volt, a férfiaké csak 8,7%; ugyanekkor az összes OECD-ország átlagában a nők rátája 7,4, a férfiaké 6,3 (OECD, 1999). Viszonylag kevés országra jellemző a magasabb férfi munkanélküliség; ilyen volt 1998-ban Európában Írország, Svédország és az Egyesült Királyság, az Európán kívüli OECD-országok közül Ausztrália, Kanada és Új-Zéland.

Magyarországon, mint a 4. ábrán látható, a nők munkanélküliségi rátája a tömeges munkanélküliség megjelenése óta folyamatosan alacsonyabb, mint a férfiaké.

Mint az a többváltozós becsléseket tartalmazó M1. táblázat első sorában látható, a *nem* változó együtthatója mindegyik vizsgált évre negatív és erősen szignifikáns, ami – mivel a kétértékű változó értéke a nők esetében 1, a férfiak esetében pedig 0 – azt jelenti, hogy a nők alacsonyabb munkanélkülisége nem vezethető vissza a két nem közötti, a becslésekben szereplő többi válto-

zó szerinti összetétel-különbségre. Azaz 1992 és 1998 között Magyarországon a nők az azonos tulajdonságokkal rendelkező férfiakhoz képest is kisebb valószínűséggel voltak munkanélküliek.

4. ábra Nemek szerinti munkanélküliségi ráták 1992 és 1999 között



Forrás: A KSH munkaerő-felmérései.

A nők alacsonyabb munkanélküliségéhez ugyanakkor a két nem foglalkoztatottjainak eltérő ágazati összetétele is hozzájárul, bár a munkanélküliség eltéréseik magyarázatában az ágazati hovatartozás csak bizonyos korlátokkal vehető figyelembe. Egyrészt, azok a munkanélküliek, akik korábban nem dolgoztak, vagy már hosszú ideje nem dolgoznak, nem sorolhatók be valamely ágazatba – ezért nem használtunk ágazat változót a munkanélküliséget magyarázó modellekben. Másrészt, az ágazati hovatartozás állásvesztési esélyeken keresztül érvényesülő munkanélküliségi hatását többé-kevésbé ellensúlyozhatja, ha számottevő ágazati mobilitás valósulhat meg, vagyis ha a munkanélküliek jelentős része más ágazatban helyezkedik el, mint ahonnan kiszorult.

Magyarországon számottevő különbségek vannak az egyes ágazatok között az állásvesztés kockázatában, és a nők inkább tömörülnek az alacsonyabb kockázatú ágazatokban – elsősorban közintézményekben, például az oktatásban és az egészségügyben –, mint a férfiak. A korábban munkával rendelkező munkanélküliekre korlátozva a vizsgálódást, kimutatható, hogy alacsonyabb munkanélküliségi rátáikat a nők részben valóban az állásvesztési kockázat tekintetében kedvezőbb ágazati összetételüknek köszönhetik: a két

nem munkanélküliségi rátája közötti különbségeket 1992 és 1996 között több, mint felerészben, 1997-ben harmadrészben, 1998-ban pedig negyedrészben erre lehetett visszavezetni (Nagy, 2000a).

2.2. Életkor

Az életkor szerint jelentős különbségek vannak a munkanélküliség esélyében. Az 1. táblázatban korcsoport szerinti munkanélküliségi ráták találhatók, külön a férfiakra és a nőkre. Kiugróan magas a tizenévesek munkanélkülisége, majd az életkor emelkedésével fokozatosan, előbb viszonylag gyorsan, az idősebb korcsoportok esetében már kisebb mértékben csökken a munkanélküliségi ráta. Az életkor és a munkanélküliségi ráta összefüggése mindkét nem esetében hasonló. Talán annyi különbségre érdemes rámutatni, hogy a nőknél kisebb mértékben csökken a munkanélküliség a 25–29 éves korcsoportban a 20–24 évesekhez képest, mint a férfiaknál, akiknél viszont a 25–29 és a 30–40 éves korcsoport rátái között viszonylag kicsik az eltérések.

1. táblázat *Munkanélküliségi ráták korcsoportok szerint 1992 és 1999 között (%)*

Korcsoport	1992	1993	1994	1995	1996	1997	1998	1999
<i>Férfiak</i>								
15–19 év	28,2	35,8	32,2	33,3	31,5	28,4	25,2	25,7
20–24 év	16,2	19,6	18,2	16,8	15,7	14,3	12,7	12,0
25–29 év	11,8	12,8	11,6	11,0	10,9	9,5	8,4	8,0
30–39 év	10,1	12,1	10,8	10,7	10,0	8,7	7,8	7,7
40–54 év	8,3	10,7	9,3	8,9	8,5	7,4	6,7	5,7
55–59 év	6,4	8,7	7,1	5,9	6,6	7,3	4,6	3,9
15–59 év	10,9	13,4	11,9	11,5	10,8	9,6	8,5	7,8
<i>összesen</i>								
<i>Nők</i>								
15–19 év	25,4	30,3	26,8	28,0	28,8	29,3	24,3	22,9
20–24 év	10,9	13,3	12,8	11,7	12,8	11,0	8,7	9,4
25–29 év	11,4	13,3	10,9	9,7	11,9	8,5	8,3	7,4
30–39 év	8,5	9,9	9,4	9,0	8,0	7,7	6,8	6,6
40–54 év	6,5	7,2	6,5	6,3	6,7	5,8	5,2	4,7
15–54 év	9,0	10,3	9,4	8,8	9,0	7,8	7,0	6,5
<i>összesen</i>								

Forrás: A KSH munkaerő-felmérései.

A Mellékletben látható többváltozós becslési eredmények korcsoport-változókhoz tartozó együtthatói megerősítik az 1. táblázat alapján kialakult képet az életkor és a munkanélküliségi esély erős összefüggéséről: a tizenévesekre kapott pozitív együtthatók a viszonyítási csoportnak választott 20–24 évesekét meghaladó munkanélküliségi valószínűséget jeleznek, míg az idősebb korcsoportok egyre nagyobb abszolút értékű negatív együtthatói az életkor emelkedésével csökkenő munkanélküliségi valószínűséget.

A fiatalok magasabb munkanélkülisége elsősorban azzal magyarázható, hogy a munkaadók egyrészt szívesebben alkalmaznak tapasztalattal, szakmai gyakorlattal rendelkező munkavállalókat, akiknek a betanítására kevesebbet kell áldozniuk, másrészt gyakorlottabb dolgozókat kisebb valószínűséggel bocsátják el. Emellett a fiatalok mozgékonyabbak a munkaerőpiacon, és gyakrabban lépnek ki a munkahelyükről, mint az idősebbek. Ugyanakkor azt is gondolhatnánk, hogy a munkáltatók olyan idősebb dolgozókat sem szívesen alkalmaznak, akiknek a hátralévő aktív életpályája túl rövid ahhoz, hogy érdemes lenne vállalni betanításuk költségeit. Eszerint arra számíthatnánk, hogy a nyugdíjkorhoz közel állók munkanélkülisége magasabb, mint a középkorúaké. Valójában azonban sem a korcsoport szerinti munkanélküliségi ráták, sem a többváltozós becslések nem mutatnak ilyen összefüggést: a legidősebbek munkanélkülisége alacsonyabb, mint a középkorúaké. Ennek valószínű oka, hogy a rossz elhelyezkedési esélyű idősebbek közül sokan – például rokkantnyugdíj igénybevételével – kilépnek a gazdaságilag aktívak közül.

2.3. Iskolázottság

Igen nagyok a különbségek az egyes iskolázottsági csoportok munkanélküliségi rátái között. Mint a 2. táblázatban látható, az iskolázottabbak sokkal kisebb arányban munkanélküliek, mint az alacsonyabb iskolai végzettségűek, s ugyanezt az összefüggést mutatják a többváltozós becslés megfelelő együtthatói is a Mellékletben. A viszonyítási csoportot jelentő 8 osztályt végzettekhez képest a 8-nál kevesebb osztályt végzettek nagyobb valószínűséggel munkanélküliek (pozitívak az együtthatóik), a magasabb végzettségűek pedig kisebb – mégpedig minél magasabb végzettségűek, annál kisebb – valószínűséggel (növekvő abszolút értékű, negatív együtthatók). A középfokú végzettségűek közül az érettségizettek munkanélküliségi valószínűsége alacsonyabb, mint a szakmunkásképzőt végzetteké, s a szakközépiskolában érettségizetteké valamivel alacsonyabb, mint akik gimnáziumban érettségiztek. A 2. táblázatban az is látható, hogy a munkanélküliség és iskolázottság viszonyában nincs említésre méltó különbség férfiak és nők között. A munkanélküliség iskolai végzettség szerinti eltérései azt sugall-

ják, hogy az iskolai végzettséget a munkaadók a képességek mutatójának tekintik, és a tartós foglalkoztatást nyújtó posztokra szívesebben alkalmaznak és tanítanak be magasabb iskolai végzettségűeket.

2. táblázat *Munkanélküliségi ráták iskolai végzettség szerint 1992 és 1999 között (%)*

Iskolai végzettség	1992	1993	1994	1995	1996	1997	1998	1999
<i>Férfiak</i>								
8 osztály alatt	23,1	31,4	28,1	31,1	38,2	30,7	34,3	31,4
8 osztály	16,6	20,0	18,4	18,8	17,7	16,6	13,8	15,4
Szaktanácsképző	12,0	15,0	13,3	13,0	12,1	10,6	9,1	8,3
Gimnázium	7,0	10,5	8,2	7,8	7,5	6,6	7,4	6,4
Szakközépiskola	8,0	9,6	7,8	6,6	6,5	5,5	5,4	4,7
Felsőfokú	3,1	3,0	3,9	3,1	2,7	1,5	1,9	1,7
<i>Összesen</i>	<i>10,9</i>	<i>13,4</i>	<i>11,9</i>	<i>11,5</i>	<i>10,8</i>	<i>9,6</i>	<i>8,5</i>	<i>7,8</i>
<i>Nők</i>								
8 osztály alatt	22,0	29,1	26,4	31,3	32,6	42,9	31,0	26,5
8 osztály	12,7	13,7	13,3	12,6	12,2	12,2	11,0	11,3
Szaktanácsképző	10,6	12,8	10,9	10,4	11,0	8,7	7,8	7,8
Gimnázium	7,5	8,6	7,8	7,3	8,1	6,1	6,6	6,5
Szakközépiskola	5,9	7,8	7,7	7,0	7,4	5,9	5,3	4,8
Felsőfokú	2,0	3,0	2,0	2,7	2,9	2,1	1,7	1,4
<i>Összesen</i>	<i>9,0</i>	<i>10,3</i>	<i>9,4</i>	<i>8,8</i>	<i>9,0</i>	<i>7,8</i>	<i>7,0</i>	<i>6,5</i>

Megjegyzés: A 15–54 éves nők és a 15–59 éves férfiak adatai.
 Forrás: A KSH munkaerő-felmérései.

2.4. Családi-háztartási jellemzők

A munkanélküliségi esélyt magyarázó modellekben két családi-háztartási változó, a családi állapot és a gyerekek száma szerepel. E tulajdonságok esetében arra lehet számítani, hogy eltérően befolyásolják a két nem munkanélküliségi kockázatát. Azt gondolhatnánk, hogy a munkáltatók a házasságot és a gyereknevelést férfiak esetében hajlamosak a megbízhatóság, a stabil munkaerő-piaci elkötelezettség jeleként értékelni, míg nők esetében inkább arra utaló jelként, hogy háztartási-gyereknevelési kötelezettségeik miatt kevésbé lehet számítani rájuk. Az Mellékletben közölt eredményekből, noha nem teljesen felelnek meg e várakozásoknak, annyi igazolódni látszik, hogy a házasság és a gyereknevelés hatása valóban nem egyforma a férfiaknál és a nőknél.

A háztartási változók nemek szerint eltérő hatásának kimutatására ún. interakciós változókat képeztünk, amelyek értéke a gyermekek számát, illetve a családi állapotot jelző változók és a nem változó – férfiakra 0, nőkre 1 – értékének szorzata. A gyerekszámhoz tartozó interakciós változó értéke például a férfiak esetében 0, a nők esetében pedig egyenlő a gyerekszámmal. Így a gyerekszámra kapott együttható a férfiak, a gyerekszámra és a megfelelő interakciós változóra (gyerekszám \times nő) kapott együttható összege pedig a nők esetében mutatja a gyerekszám munkanélküliségi valószínűsége gyakorolt hatását.⁶ Hasonlóképpen, a házasság változó együtthatója a férfiakra, a házasság és a házasság \times nő változók együtthatóinak összege pedig a nőkre vonatkozó becslült együtthatót mutatja.

A vizsgált negyedévekben a házasság férfiak – más tulajdonságok hatását kiszűrve – mintegy 5–8%-kal kisebb valószínűséggel voltak munkanélküliek, mint az egyedülállók. A nők esetében a házasság hatása, bár ugyanilyen irányú, kevésbé erős: a házasság nők munkanélküliségi esélye csak 2–5%-kal kisebb, mint az egyedülállóké. Várakozásunkkal megegyezően a gyereknevelés a nők körében növeli a munkanélküliség valószínűségét: eggyel több gyerek nevelése mintegy 2–3,5%-os valószínűség-növekedést idéz elő. A férfiak munkanélküliségére 1992-ben és 1993-ban nem volt hatással a gyerekszám, 1994-től viszont szignifikáns, bár gyenge összefüggés mutatkozik: eggyel több gyerek 1–2%-kal növeli munkanélküliségük valószínűségét. Lehetséges azonban, hogy az összefüggés csak látszólagos, és a modellekben nem szereplő tulajdonságok hatásáról van szó – például a cigányokkal szembeni erőteljes foglalkoztatási diszkrimináció (Kertesi, 1994) és a cigány családokban magas gyerekszám együttes hatásának megnyilvánulásáról. Ilyen hatás természetesen a nők esetében is érvényesülhet, annak ellenére, hogy a kapott eredmények nem mondanak ellent a vállalati magatartásról megfogalmazott feltevéseknek.

3. A munkaerőpiachoz kötődő munkanélkülinek nem minősülők

A munkanélküliség és az inaktivitás között nehéz határvonalat húzni. A tanulmányban is használt sztenderd definíció szerint a munkával nem rendelkezők közül csak azok minősülnek munkanélkülinek, akik aktívan munkát keresnek, és ké-

⁶ Például a Mellékletben szereplő táblázat 5. számszlopában a gyerekszám változóhoz tartozó együttható értéke 0,1, ami azt mutatja, hogy a férfiak esetében eggyel több gyerek mintegy 1%-kal növeli a munkanélküliségi valószínűséget. A nők esetében a becslült együttható viszont $-0,26$, amit úgy kapunk meg, hogy az interakciós változóra becslült $0,16$ nagyságú együtthatót hozzáadjuk az eredeti együtthatóhoz. Azaz a nők esetében egy gyerek jóval nagyobb mértékben, mintegy 2,3%-kal növelte 1994-ben a vizsgált valószínűséget. Az alkalmazott logit függvényben a marginális hatás $-p$ -vel a vizsgált esemény bekövetkezésének valószínűségét, β -val a becslült együtthatót jelölve $-px(1-p)\beta$. Az eredmények ismertetésekor 10%-os valószínűséget alapul véve kalkuláljuk a marginális hatást.

szen is állnak rövid időn belül munkába lépni. E definíció célja a munkaerőpiacon ténylegesen megjelenő kínálat körülhatárolása, az alkalmazott kritériumokkal a kinyilvánított munkavállalási szándék komolyságát kívánják ellenőrizni. Sok kétség felmerül azonban a tekintetben, hogy a pillanatnyi munkakeresési aktivitás elégséges illetőleg megbízható mutatója-e a tényleges munkaerő-piaci kötődésnek. Empirikus eredmények is megmutatták például, hogy a munkakeresés kritériuma alapján nem mindig lehet jól megkülönböztetni az állásnélküliek kisebb, illetőleg nagyobb valószínűséggel elhelyezkedő csoportjait.⁷ Ezért figyelmet érdemel az inaktív népességnek a munkanélküliekéhez sok tekintetben hasonló helyzetű része: akik szeretnének munkát vállalni, de mert nem keresnek aktívan munkát vagy valamilyen körülmény folytán egyelőre nem tudnának munkába állni, a szokásos statisztikai kritériumok alapján nem minősülnek munkanélkülinek. Az inaktívoknak ezt a kategóriáját már csak azért is érdemes külön számba venni, mert létszámuk egyes munkaerőpiacokon – így Magyarországon is – megközelíti vagy meg is haladja a hivatalos munkanélküliekét, s mert gyakran az ő helyzetük is összefügg a munkaerőpiac állapotával, a munkavállalási lehetőségek elégtelenségével.

Az elhelyezkedni kívánó, de munkanélkülinek nem minősülő népességen belül el szokás különíteni az úgynevezett “reményvesztett” vagy passzív munkanélkülieket, akik azért nem keresnek munkát, mert nem látnak esélyt a sikerre. A reményvesztettek azért érdemelnek külön figyelmet, mert az aktív álláskeresés hiánya az ő esetükben feltehetően elsősorban munkaerő-piaci okokkal, az állás kínálat elégtelenségével függ össze. Bár a reményvesztettség fogalmát világszerte használják, a mérés módszerei nem teljesen egységesek. Ebben közrejátszik, hogy – szemben a munkanélküliség definíciójával, amely az egyének viselkedésének viszonylag objektíven megragadható jellemzőiből indul ki – a reményvesztettség fogalma eleve szubjektív, arra hagyatkozik, hogy az érintettek saját maguk mit gondolnak arról, miért nem keresnek munkát. A magyarországi munkaerő-felmérésben az minősül reményvesztettnek, aki az álláskeresés hiányát az alábbi okok egyikével indokolja: 1. nincs a szakmájának megfelelő munka a környéken; 2. azért nem talál munkát, mert sok a munkanélküli; 3. hiányzik a szükséges képzettsége; 4. túl fiatal vagy idős ahhoz, hogy munkát találjon. A nemzetközi tapasztalatok szerint a reményvesztettek aránya az országok többségében a nők között magasabb, mint a férfiak között. A 3. táblázat tanúsága szerint ez Magyarországon is így van, bár a nemek közötti különbség nem nagy. Amennyiben a reményvesztetteket is a munkanélküliek közé sorolnák be, a munkanélküli nők állománya mintegy egyharmaddal-egynegyeddal, a munkanélküli férfiaké pedig egynegyeddal-egyötöddel lenne nagyobb.

⁷ Lásd például Jones és Riddel (1999) kanadai vagy Micklewright és Nagy (1999) magyarországi adatokból levont következtetéseit.

3. táblázat A reményvesztettek aránya 1992 és 1998 között nemek szerint (%)

	Reményvesztettek a munkaerő- állomány százalékában		Reményvesztettek a munkanélküliek százalékában	
	Nők	Férfiak	Nők	Férfiak
1992	3,0	2,6	33,9	23,5
1993	2,5	2,8	24,3	20,3
1994	2,4	2,8	25,3	22,9
1995	2,7	2,6	31,0	21,8
1996	2,5	2,7	27,9	24,4
1997	2,5	2,5	31,0	25,4
1998	2,6	2,9	36,7	33,7

Megjegyzés: Az adatok a nyugdíjkorhatár alatti népességre vonatkoznak.
 Forrás: A KSH munkaerő-felmérés adatállományai.

Bár a munkaerőpiaci elemzések sokszor kiemelt figyelmet szentelnek a reményvesztettségnek, nincs rá meggyőző bizonyíték, hogy a reményvesztett munkanélküliek objektív kritériumok alapján élesen elkülönülnének a munkaerő-állományon kívüliek más csoportjaitól, és jobban hasonlítanak a munkanélküliekhez. Nem igazolható, hogy a reményvesztettek nagyobb valószínűséggel válnának gazdaságilag aktívvá, mint az inaktívok más kategóriái – akár azok, akik más okokra hivatkozva indokolják, miért nem keresnek munkát, vagy akár azok, akik ugyan keresnek munkát, de nem tudnának munkába lépni. Az sem egyértelmű, hogy a reményvesztettek közvetlenül a munkaerőpiacról szorultak volna ki: jelentős részük már hosszú ideje nem dolgozik, illetve nem keres munkát.⁸ Ezért is indokolt a dolgozni kívánó, de reményvesztettnek nem minősülő inaktívok népességét is megvizsgálni.

A 4. táblázatban a nők adatait tartalmazó felső és a férfiak adatait tartalmazó alsó blokkok első sorai azt mutatják meg, hogy az elhelyezkedési szándékot kinyilvánító, de a készenlét vagy a munkakeresés hiánya miatt munkanélkülinek nem minősülő inaktívok a munkanélküliek hány százalékát teszik ki. Itt jóval nagyobb nemek szerinti különbség figyelhető meg, mint a reményvesztettek esetében: az arány a nőknél nagyjából kétszer akkora, mint a férfiaknál. (Az itt vizsgált csoport értelemszerűen magában foglalja a reményvesztetteket is, mert őket is a munkakeresés hiánya miatt sorolják az inaktívok közé.) Amennyiben a munkakeresés és a készenlét kritériumát nem alkalmazzák a munkanélkülivé minősítésben, a munkanélküli nők létszáma nagyjából két és félszeresére emelkedne, a munkanélküli férfiaké ennél szerényebb mértékben – másfél-kétszeresére. A nemek közötti aránykülönbség-

⁸ A reményvesztettségéről lásd Gábor R. (1998).

ből látható: az elhelyezkedni szándékozó nők közül jóval kevesebben keresnek aktívan munkát, mint a férfiak közül.

4. táblázat A dolgozni kívánó inaktívak jellemzői, 1992 és 1998 között

	1992	1993	1994	1995	1995	1996	1997	1998
Nők								
Nem minősül munkanélkülinek, de szeretne dolgozni, a munkanélküliek %-ában	141,0	127,5	142,9	170,9	159,3	159,3	156,9	164,3
A dolgozni kívánó inaktívak az inaktivitás oka szerint (%):								
Keres munkát, de nem áll készen munkába lépni	2,8	3,6	3,1	3,7	3,0	3,0	3,4	3,4
Nem keres munkát, mégpedig:								
reményvesztett	24,0	19,0	17,7	18,1	17,5	17,5	19,7	22,3
gyerekére felügyel	17,9	18,7	16,4	22,3	24,9	24,9	18,4	15,8
más családi ok miatt	9,6	10,1	12,4	8,2	8,5	8,5	7,6	9,0
egyéb ok miatt	45,8	48,6	50,4	47,7	46,1	46,1	46,2	43,5
Férfiak								
Nem minősül munkanélkülinek, de szeretne dolgozni, a munkanélküliek %-ában	71,7	67,1	74,1	75,4	80,2	80,2	86,6	101,8
A dolgozni kívánó inaktívak az inaktivitás oka szerint (%):								
Keres munkát, de nem áll készen munkába lépni	3,1	3,2	3,3	2,3	2,9	2,9	1,9	2,5
Nem keres munkát, mégpedig:								
reményvesztett	32,8	30,2	30,9	28,9	30,4	30,4	29,4	33,1
gyerekére felügyel	0,3	0,2	0,2	0,4	0,4	0,4	0,4	0,6
más családi ok miatt	1,1	0,9	1,6	1,7	1,1	1,1	2,1	1,9
egyéb ok miatt	62,7	65,5	63,9	66,7	65,2	65,2	60,1	53,2

Megjegyzés: Az adatok a nyugdíjkorhatár alatti népességre vonatkoznak.
Forrás: A KSH munkaerő-felmérés adatállományai.

A 4. táblázat következő része azt mutatja meg, hogy az elhelyezkedni kívánó inaktívak milyen okok miatt nem minősültek munkanélkülinek. Mindkét nem körében alacsony (2–3,5%) azoknak az aránya, akik ugyan keresnek munkát, de a készenlét hiánya miatt nem számítanak munkanélkülinek. A döntő többség azért nem került a munkanélküliek közé, mert nem keres aktívan állást. A

nők egyötöde-egyharmada családi körülményekre – gyereknevelésre és egyéb családi okokra – hivatkozik, amikor megindokolja, miért nem keresnek munkát. A férfiak között a családi okok említésének aránya nagyon alacsony, ugyanakkor viszonylag gyakori a munkaerő-piaci okokra való hivatkozás (reményvesztettség).

4. Munkanélküli-segélyezés

A munkanélkülivé válók 1989 óta részesülhetnek különböző típusú segélyekben. Munkanélküli járadékot azok a munkanélküliek kaphatnak, akik korábban alkalmazottként dolgoztak. A járadék nagysága függ a korábbi keresettől, a járadékjogosultság időtartama pedig a munkanélkülivé válást megelőzően munkában töltött idő hosszától. Jogosultsági idejük leteltével az úgynevezett tartós munkanélküliek jövedelempótló támogatást igényelhetnek, amelynek összege egységes – független a korábbi bértől –, és annak jár, aki az előírt küszöbérték alatti egy főre jutó jövedelmű háztartásban él. 1992 közepétől 1996-ig a pályakezdő munkanélküliek is egységes nagyságú segélyben részesülhettek, fél éven át.

A munkanélküliek segélyezésének fontos kérdése, hogy ténylegesen mekkora hányaduk részesül segélyben. Az 5. táblázat erről ad áttekintést.

5. táblázat A munkanélküliek segélyezése 1992 és 1998 között (%)

Segélytípus	1992	1993	1994	1995	1996	1997	1998
Munkanélküli járadék	61,9	53,9	36,0	26,7	23,8	25,2	22,4
Pályakezdők segélye	..	3,0	3,0	2,8	2,0	–	–
Jövedelempótló támogatás	..	6,5	16,0	21,4	21,9	22,7	22,8
<i>Összesen</i>	<i>61,9</i>	<i>63,4</i>	<i>55,0</i>	<i>50,9</i>	<i>47,7</i>	<i>47,9</i>	<i>45,2</i>

Megjegyzés: A pályakezdők segélyét 1992-ben vezették be, ezért a támogatásban részesülők mára igen alacsony volt és nem áll rendelkezésre. 1996-ban a támogatás meg is szűnt. A jövedelempótló támogatást szintén 1992-ben vezették be, a töredék évről nem áll rendelkezésre adat!

Forrás: A KSH munkaerő-felmérései.

Mint a táblázat utolsó sorában látható, a kilencvenes évek végére az évtized elejéhez képest Magyarországon lényegesen csökkent a segélyben részesülők aránya a munkanélküliek között. 1992-ben és 1993-ban még a munkát keresők több mint 60%-a kapott segélyt, majd a segélyezettek aránya előbb gyorsan, majd mérsékeltébb ütemben csökkent, 1995-ben 50,9, 1998-ban pedig már csak 45,2% volt. Átalakult a segélyezés szerkezete is. 1992 és 1995 között gyors ütemben tért vesztett a munkanélküli-járadék: a járadékban részesülők aránya 61,9%-ról 26,7%-ra zuhant. A csökkenés ezután sem állt meg, és 1998-ban már csak 22,8% kapott járadékot. A segélyezésen belül 1993-tól fokozatosan tért nyert a jövede-

lempótló támogatás, és 1998-ban már ugyanannyi munkát kereső részesült e segélyben mint járadékban.

Tehát Magyarországon a kilencvenes években egyre kevesebb munkanélküli számíthatott jövedelempótlásra, ráadásul a segélyezettek között is visszaszorult a kedvezőbb feltételeket biztosító munkanélküli járadékot élvezők aránya. A segélyben részesülők arányának csökkenése és a segélytípusok közötti arányeltolódások nagyobb részt a járadékjogosultsági szabályok szigorításaira vezethetők vissza – az 1993-ban bevezetett és 1998-ban is érvényes szabályok az 1991. évi felére csökkentették az ugyanannyi munkaviszonnyal megszerzett jogosultsági időt –, kisebb részt pedig a tartós munkanélküliek növekvő arányára (lásd Nagy, 2000b).

Nemcsak a segélyben részesülők aránya csökkent azonban az elmúlt évtizedben, hanem a segélyek relatív – bérekhez viszonyított – összege is. A munkanélküli-segély értékcsökkenésének egyik oka, hogy – mint az 5. táblázatból láttuk – a segélyezettek között csökkent a magasabb bérpótlást biztosító munkanélküli-járadékban, és növekedett a kisebb összeget jelentő jövedelempótló támogatásban részesülők aránya. Ezen túlmenően a munkanélküli-járadék is egyre kisebb mértékben pótolta a kieső béreket. Ezt mutatják a 6. táblázat adatai, melyek a munkanélküli-járadékokat a munkanélküliek korábbi béreihez viszonyítják. A közölt átlagértékeket a járadékregiszterből származó minták alapján számítottuk ki a munkanélküliek korábbi átlagkeresetét a mintavétel időpontjáig indexálva. E segélybér arányok tehát azt mutatják, miként viszonyulnak a járadékok azokhoz a bérekhez, amit akkor kapnának a munkanélküliek, ha nem veszítették volna el állásukat – feltéve, hogy bérük az átlagos béremelkedés ütemével megegyezően nőtt volna; azaz a járadék mekkora jövedelmet biztosít a munkanélküliek számára azokhoz képest, akik állásban maradtak.

6. táblázat *A munkanélküli-járadékok és az indexált bérek átlagos arányai 1992 és 1998 között (%)*

	1992	1993	1994	1995	1996	1997	1998
Férfiak	68,5	56,0	50,7	53,5	44,8	46,3	49,4
Nők	77,9	63,6	56,3	57,4	48,3	48,2	51,3
<i>Mindkét nem együtt</i>	<i>72,3</i>	<i>59,1</i>	<i>53,0</i>	<i>53,5</i>	<i>46,4</i>	<i>47,1</i>	<i>50,2</i>

Megjegyzés: Az egyes évek márciusában vagy áprilisában járadékban részesülők mintái alapján. A korábbi kereseteket a mintavétel időpontjáig indexáltuk.

Forrás: A munkanélkülijáradék-regiszter adatai.

A segély–bér arányok alakulása is azt mutatja, hogy a járadékrendszer az évtizedben lényegesen szűkmarkúbbá vált: míg 1992-ben a járadék a munkanélküliek kieső bérének átlagosan majdnem háromnegyedét pótolta, 1996-tól már alig felét. A járadék relatív értékének jelentős csökkenését a járadékösszeg kiszámítására vonatkozó szabályok változása eredményezte. A járadék nagysága ugyan a korábbi bér függvénye, de a járadék minimumára és maximumára vonatkozó szabályok a legalacsonyabb keresetűek esetében viszonylag magas, a legmagasabb keresetűek esetében viszonylag alacsony segély–bér arányt eredményeznek. 1993-ig a minimum- és maximumérték a minimális bérehez volt kötve, így e határértékek a minimális bér emelkedésével együtt emelkedtek. 1993 és 1997 között viszont e küszöb- és plafonértéket a bérek emelkedésétől függetlenül, nominálisan rögzítették, aminek következtében egyre kevesebb alacsony keresetű munkanélküli segély–bér arányát növelte a minimum- és egyre több magasabb keresetű munkanélküliét csökkentette a maximumszabály, s ezáltal csökkent az átlagos segély–bér arány. 1997-től a küszöbértékek ismét automatikusan karbantartott mutatóhoz, az öregségi nyugdíj legkisebb összegéhez vannak kötve. Ez a változás hosszabb távon biztosítja ugyan az értékmegőrzést – bár, mivel a nyugdíjminimum jóval elmarad a minimális bértől, a korábbinál lényegesen alacsonyabb szinten –, azonnali hatása azonban nem volt: 1997-ben az előző évhez képest a minimum relatív értéke nem változott, a maximumé pedig, bár csak kis mértékben, tovább csökkent. 1998-ban már mindkét küszöb relatív értéke újra emelkedett, és – mint a 6. táblázatban látható – valamelyest növekedett az átlagos segély–bér arány is.

A kilencvenes években tehát a munkanélküli-segélyrendszer egyre szűkmarkúbbá vált: mind a segélyben részesülők aránya, mind a segélyek korábbi bérekhez viszonyított aránya lényegesen csökkent.

IRODALOM

- Boeri, Tito (1994): Labour Market Flows and the Persistence of Unemployment in Central and Eastern Europe. In: Boeri, T. (szerk.). Unemployment in Transition Countries: Transient or Permanent?, OECD, Paris.
- Gábor R. István (1998): “Reményvesztett dolgozók” a fejlett piacgazdaságokban. Közgazdasági Szemle, 6. sz. 457–473. old.
- Galasi Péter–Nagy Gyula (1999): Outflows from insured unemployment in Hungary. Budapest Working Papers on the Labour Market, Institute of Economics, Hungarian Academy of Sciences and Department of Human Resources, Budapest University of Economics, Budapest.
- Jones, Stephen–Craig Riddell (1999): The measurement of unemployment. An empirical approach. *Econometrica*, Vol. 67., No. 1., 147–162. old.

- Kertesi Gábor (1994): Cigányok a munkaerőpiacon. *Közgazdasági Szemle*, 11. sz., 991–1023. old.
- KSH (1997): Munkaerő-piaci helyzetkép, 1996. IV. negyedév, Budapest.
- KSH (1999): A munkaerő-felmérés idősorai, 1992–1998. Budapest.
- Micklewright, John–Nagy Gyula (1994): Flows To and From Insured Unemployment in Hungary. *EUI Working Papers in Economics*, No. 94/41, European University Institute, Firenze.
- Micklewright, John–Nagy Gyula (1998): Segélyezés, életszínvonal és ösztönzés a munkanélküli járadék kimerítése után. *Közgazdasági Szemle*, 5. sz., 401–423. old.
- Micklewright, John–Nagy Gyula (1999): The informational value of job search data and the dynamics of search behaviour: Evidence from Hungary. *Budapest Working Papers on the Labour Market*, No. 1., Institute of Economics, Hungarian Academy of Sciences and Department of Human Resources, Budapest University of Economics, Budapest.
- Nagy Gyula (2000a): A nők munkaerőpiaci helyzete Magyarországon. Országos Munkaügyi Kutató és Módszertani Központ, Budapest.
- Nagy Gyula (2000b): Munkanélküli-segélyezés Magyarországon a kilencvenes években. Kézirat, Budapest.
- OECD (1999): *Employment Outlook*. OECD, Párizs.
- OECD (2000): Standardised unemployment rates, [http://www.oecdwash.org /PRESS/CONTENT /unempl.pdf](http://www.oecdwash.org/PRESS/CONTENT/unempl.pdf) Párizs, április 6.

Melléklet

M1. táblázat *A munkanélküliség valószínűsége a gazdaságilag aktívak között (logit becslések)*

	1992		1993		1994		1995	
	együtth.	z	együtth.	z	együtth.	z	együtth.	z
<i>Nem</i>								
Nő	-0,56	-8,3	-0,67	-9,7	-0,60	-8,5	-0,62	-8,8
<i>Korcsoport</i>								
15–19 év	0,49	6,1	0,66	7,9	0,55	6,3	0,69	7,9
26–29 év	-0,21	-2,6	-0,22	-2,7	-0,22	-2,5	-0,16	-1,9
30–39 év	-0,41	-5,9	-0,36	-5,0	-0,30	-3,9	-0,16	-2,1
40–49 év	-0,65	-8,9	-0,43	-5,9	-0,37	-4,6	-0,23	-3,0
50 év és több	-0,96	-9,8	-0,85	-8,4	-0,82	-7,4	-0,65	-6,0
<i>Iskolai végzettség</i>								
8 osztály alatt	0,55	6,0	0,85	7,6	0,69	4,9	0,86	6,5
Szakmunkásképző	-0,51	-9,9	-0,45	-8,7	-0,51	-9,2	-0,47	-8,9
Gimnázium	-0,75	-9,9	-0,69	-8,7	-0,81	-9,4	-0,72	-8,6
Szakközépiskola	-0,92	-13,5	-0,83	-12,6	-0,78	-11,3	-0,93	-12,8
Felsőfokú	-1,79	-15,8	-1,84	-16,3	-1,77	-15,1	-1,64	-14,8
<i>Házartási jellemzők</i>								
Házasság	-0,53	-7,8	-0,55	-8,0	-0,77	-10,4	-0,80	-11,4
Házasság x nő	0,31	3,3	0,27	2,8	0,36	3,6	0,28	2,8
Gyerekszám	0,03	0,9	0,06	1,8	0,10	2,7	0,11	3,0
Gyerekszám x nő	0,20	4,1	0,24	4,6	0,16	3,0	0,16	2,9
<i>Területi jellemzők</i>								
Budapest	-0,05	-0,7	0,22	3,3	0,29	4,2	0,05	0,7
Körzeti munkanélküliségi ráta	0,05	10,0	0,05	9,7	0,05	8,3	0,07	12,1
Konstans	-1,52	-16,2	-1,45	-14,7	-1,47	-13,9	-1,69	-17,5
Esetszám		29 063		24 034		22 771		24 706
Pseudo R ²		0,0828		0,0827		0,0776		0,0919

Az M1. táblázat folytatása

	1996		1997		1998	
	együtth.	z	együtth.	z	együtth.	z
<i>Nem</i>						
Nő	-0,38	-5,6	-0,39	-5,3	-0,41	-6,2
<i>Korcsoport</i>						
15–19 év	0,63	7,0	0,61	6,4	0,79	9,5
26–29 év	-0,15	-1,8	-0,19	-2,2	-0,04	-0,5
30–39 év	-0,38	-5,0	-0,34	-4,2	-0,06	-0,8
40–49 év	-0,39	-5,2	-0,31	-4,0	-0,16	-2,2
50 év és idősebb	-0,70	-6,7	-0,45	-4,2	-0,35	-3,4
<i>Iskolai végzettség</i>						
8 osztály alatt	1,07	8,4	0,97	6,8	1,06	8,0
Szakmunkásképző	-0,46	-8,4	-0,55	-9,7	-0,51	-9,6
Gimnázium	-0,65	-8,0	-0,85	-10,0	-0,60	-7,8
Szakközépiskola	-0,85	-11,8	-1,07	-13,6	-0,99	-14,0
Felsőfokú	-1,69	-15,2	-2,16	-15,4	-1,87	-16,1
<i>Háztartási jellemzők</i>						
Házasság	-0,78	-10,9	-0,78	-10,3	-0,85	-11,9
Házasság x nő	0,29	2,9	0,27	2,5	0,34	3,4
Gyerekszám	0,18	5,2	0,18	4,9	0,17	4,9
Gyerekszám x nő	0,15	2,8	0,18	3,1	0,11	2,1
<i>Területi jellemzők</i>						
Budapest	0,36	5,2	0,50	6,8	0,28	3,9
Körzeti munkanélküliségi ráta	0,07	11,0	0,09	13,8	0,08	13,5
Konstans	-1,78	-18,0	-2,05	-20,1	-2,14	-24,5
Esetszám		24309		23436		31209
Pszeudo R ²		0,0858		0,0961		0,0872

Megjegyzés: A becslések a KSH munkaerő-felmérés második negyedévi adatai alapján készültek, és a 15–54 éves nőkre, valamint a 15–59 éves férfiakra vonatkoznak.