

**Tóth István János:
Szisztematikus eltérések a pártpreferencia-
vizsgálatok eredményeiben**

(elektronikus verzió, készült 2006-ban)

A tanulmány eredetileg nyomtatásban megjelent:

Tóth István János (2002) „Szisztematikus eltérések a pártpreferencia-vizsgálatok eredményeiben”:
in: *Társadalmi riport 2002*, Kolosi Tamás, Tóth István György,
Vukovich György (szerk.). Budapest: TÁRKI, Pp. 368–384.



Szisztematikus eltérések a pártpreferencia-vizsgálatok eredményeiben

Tóth István János

Az alábbiakban¹ három közvélemény-kutató intézet (Gallup, Szonda és TÁRKI) 1999. január és 2002. február között nyilvánosságra került, az összes megkérdezett pártpreferenciáira vonatkozó eredményeit elemzem matematikai-statisztikai eszközökkel². Arra keresem a választ, hogy egymáshoz képest hogyan és milyen irányban tértek el szisztematikusán az egyes kutatóintézetek eredményei és röviden kitérünk ezen eltérések lehetséges okaira is. Az elemzés során először a Fidesz, valamint az MSZP támogatottságára, majd a többi pártra vonatkozókat, legutoljára pedig a „nem válaszolók” arányára vonatkozó eredményeket hasonlítom össze, végül e különbségek lehetséges okairól lesz szó röviden.

1. A Fidesz és az MSZP

A három intézet idősoros adatai mind a Fidesz, mind az MSZP esetében láthatóan nagyon hasonlóan alakulnak (lásd az 1. és 2. ábrákat). Szoros kapcsolat látszik tehát az egyes intézetek becslései között. A Pearson-féle korrelációs együtthatók értékei az MSZP-re vonatkozó becslések esetében a Szon-

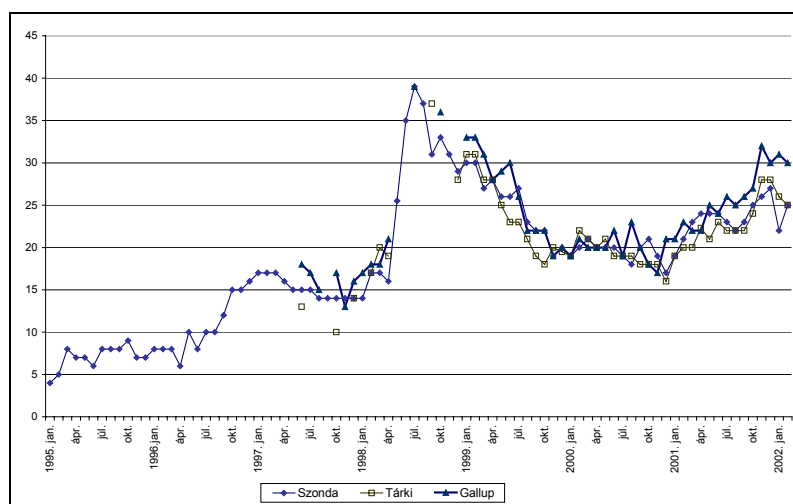
¹ Az alábbi cikk egy a *WARGO* Közgazdasági Elemző Intézet keretében megjelenő hosszabb tanulmány („Melyik közvélemény-kutató intézetre szavazna Ön, ha most vasárnap lennének a választások?”) részlete. Az eredeti tanulmány egy fejezet kivételével a 2002-es választások előtt íródott és eredményeit ismertettem a BKÁE Szociológiai és Szociálpolitikai Tanszéke által szervezett Bertalan László emlékkonferencián 2002. március 25-én. Ezúton is szeretném megköszönni Angelusz Róbertnek, Fischer Györgynek, Simonovits Andrásnak, Köllő Jánosnak, Kőrösi Gábornak, Such Györgynek, Tardos Róbertnek, Tarjányi Józsefnek és Zsadányi-Nagy Csabának a tanulmány korábbi változataihoz fűzött megjegyzéseit, illetve Herczeg Dórának, Peczőli Irénnek (TNS Modus), Karsai Juditnak (MTA KTK), Poór Ágnesnek (MTA KTK könyvtár), Nagy Ildikónak, Zsadányi-Nagy Csabának (TÁRKI Adatbank) és Szántó Péternének (Magyar Hírlap könyvtár) az adatok összegyűjtésében nyújtott segítségét. A teljes tanulmány és a hozzá tartozó adatbázis, valamint kutatási dokumentáció elérhető és letölthető a <http://www.wargo.hu> internet címről.

² Az összes megkérdezett pártpreferenciáira vonatkozóan csak három intézet adatai állnak rendelkezésünkre, mivel a Medián konzekvensen soha nem tette közzé erre vonatkozó eredményeit.

da és TÁRKI között 0,608, a Szonda és Gallup között 0,786 és a TÁRKI és Gallup között 0,544. Erősebb kapcsolatok adódnak a Fidesz támogatottságának becslései esetében (sorrendben 0,908, 0,918 és 0,889). A három intézet két párt támogatottságára vonatkozó eredményei tehát szorosan együtt mozognak.

Ez a „szoros együttmozgás” egyrészt a kimutatott trendek hasonlóságából, illetve azonosságából fakadhat, részben pedig abból, hogy az intézetek mennyire ragadják meg egyöntetűen a pártok támogatottságának változását. Mennyire azonos módon becslik a vizsgált intézetek a támogatottság hónapról hónapra történő ingadozásait?

1. ábra. Az Fidesz támogatottsága az összes megkérdezett körében három intézet (Gallup, Szonda, TÁRKI) becslései alapján 1994. január – 2002. február (%)

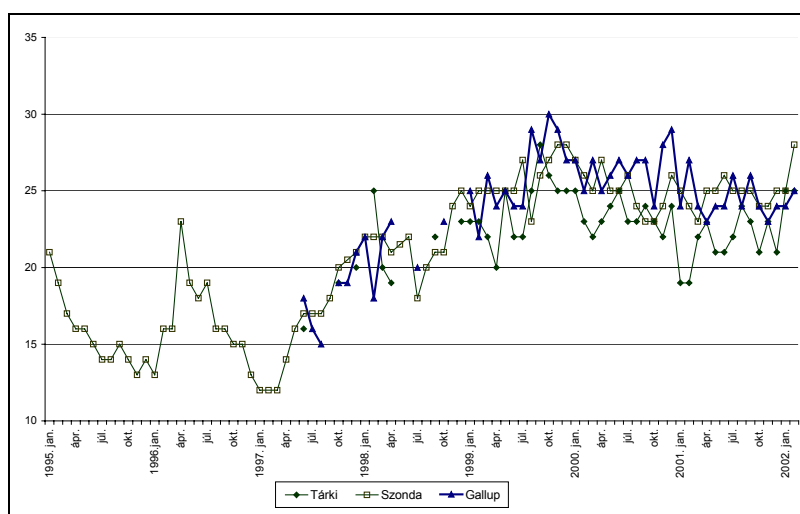


E kérdés megragadására először egy egyszerű módszerrel detrendeltük az időszakot, azaz a három intézet megfigyeléseinek (becsléseinek) idősorait megtisztítottuk a trendhatástól: kivontuk egymásból az egymást követő becslési értékeket, azaz kiszámítottuk a becslések differenciáit³. (Megtettük ezt minden intézetre és mindkét vizsgált pártra.) Így egy olyan mutatóhoz jutottunk el, amely az intézetek eredményeinek hónapról hónapra történő ingadozásait

³ Legyen $I_{a,t}$ az a intézet t időpontbeli becslése az egyik pártra. Kiszámoltuk a $DI_{a,t} = I_{a,t} - I_{a,t-1}$ értékek idősorát.

mutatja. Ezek után az egyes intézetek becslési ingadozásainak idősorát hasonlítottuk össze, és kiszámoltuk a közöttük lévő korrelációs együtthatókat. Ezzel együtt úgy is összehasonlítottuk a trenden kívüli ingadozásokat, hogy a meghatározott trendértékekből kivontuk az eredeti idősor értékeit. Ezáltal eljutottunk az idősor olyan összetevőjéhez, amely három tényező hatását tartalmazza.

2. ábra. Az MSZP támogatottsága az összes megkérdezett körében három intézet (Gallup, Szonda, TÁRKI) becslései alapján 1994. január – 2002. február (%)



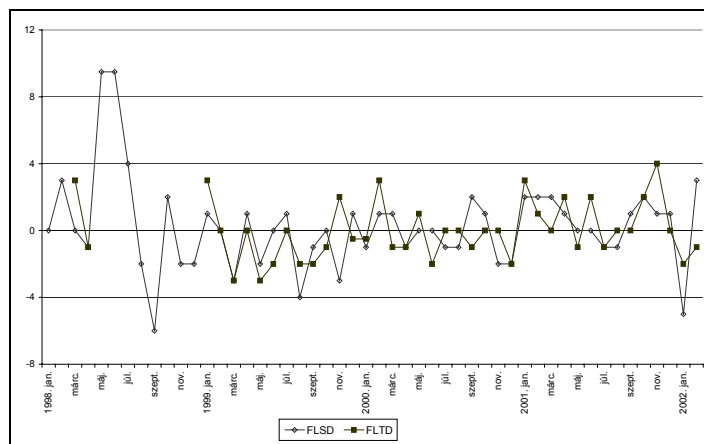
E három tényező: a rövid távú ingadozások, a pártpreferenciák hosszabb távú szabálytalan mozgása (ciklikus komponens) és egy véletlen hatás⁴. A

⁴ A trendhatás megragadására minden esetben harmadfokú polinominális trenddel számoltunk. A szezonális és a ciklikus összetevő szétválasztására az idősor rövidege miatt nem volt módunk. *a priori* feltehető azonban, hogy a pártpreferenciák esetében az évről évre megismétlődő, szabályos rövid távú hatásoknak (szezonálisnak) csak kis szerepük lehet. Erre vonatkozóan a Szonda 1995-től rendelkezésre álló adatain próbaszámításokat végeztünk. A szezonális hatás nem tűnt különösen nagyknak, és nem a két párt közötti erőviszonyokat, hanem a pártválasztók és a „nem válaszolók”, illetve a kispártok és a két nagy párt közötti arányokat érintette inkább: *tavasszal és nyáron nő a pártot választók aránya*. Április-júliusban az MSZP-támogatók aránya, május-júliusban és októberben a Fidesz-támogatók aránya, február-áprilisban pedig a kispártok támogatottsága szokott a szezonális hatás miatt magasabb lenni. Ha ez a hatás 2002-ben is érvényesül, akkor a választások áprilisa való kírása a két nagy párt közül nem a Fidesznek, hanem az MSZP-nek kedvez.

továbbiakban e hatásokat egyesítő komponenst a trendtől eltérő *ingadozásoknak* nevezzük.

Ha az egyes intézetek által mért támogatottság rövid távú ingadozásait vetjük össze, akkor azt kapjuk, hogy a Szondának és a TÁRKI-nak az összes megkérdezett körében a Fidesz támogatottságára vonatkozó eredményei 1998-2002 között (ezen adatok mindkét intézetnél csak erre az időszakra állnak rendelkezésünkre) szignifikáns és erős pozitív kapcsolatot mutatnak akár így, akár úgy mérjük ezeket az ingadozásokat⁵. Tehát a Fidesz esetében nemcsak a trendben, hanem a havonta történő ingadozásokban is nagyon hasonló eredményeket szolgáltatott e két intézet. Jól látható ez a differenciák idősorát mutató 3. ábrán. Nem ez a helyzet a Szonda–Gallup, illetve a TÁRKI–Gallup páros esetében. A Gallup által becsült havi ingadozások egyrészt jóval nagyobbak, mint a másik két intézeté (az ingadozások azonos időszakra számított szórásai 25–30%-kal magasabbak), másrészt semmilyen kimutatható összefüggésben nincsenek ezek egyikével sem. Továbbá a három intézet között nem láthatunk semmilyen számottevő kapcsolatot az MSZP-re vonatkozó becsléseknél sem.

3. ábra. A becslések havi ingadozásai (differenciák) a Szonda és a TÁRKI becslései alapján, Fidesz, összes megkérdezett, 1998. január – 2002. február



Megjegyzés: FLSD = Szonda, összes megkérdezett, Fidesz, differenciák.
FLTD = TÁRKI, összes megkérdezett, Fidesz, differenciák.

⁵ A tanulmányban említett számítások és ezek részletes eredményei minden esetben elérhetők a <http://www.wargo.hu> címen

A Szondának és a TÁRKI-nak a Fideszre vonatkozó eredményein kívül az intézetek meglehetősen eltérő, egymással kapcsolatban nem lévő havi ingadozásokat becsülnek. A TÁRKI és a Szonda egymással nagy hasonlóságot mutató eredménye fakadhat a hasonló kérdezési módszerből. Mindkét intézet ún. omnibusz-vizsgálat keretében kérdezi a pártpreferenciákat; a megkérdezetteket a népszégnyilvántartás adataiból választják ki; az adatfelvételekre átlagosan 10–12 nap alatt kerül sor; a pártpreferencia-kérdések a kérdőív elején vannak és megelőzi őket egy „az előző választáson melyik pártra szavazott?” típusú kérdés. Ekkor azonban felvetődik az a kérdés, hogy miért nem kapjuk ugyanazt a szoros kapcsolatot az MSZP-nél is, mint amit a Fidesznél láttunk?

A következő lépésben azt vizsgáljuk, hogy a három intézet eredményei eltérnek-e számottevően egymástól. Ha a becslések torzítatlanok, illetve mozgásukra két tényező hat csupán, – az amúgy ismeretlen (és teljesen pontosan meg nem ismerhető) lakossági pártpreferenciák és a becslési eljáráshoz kapcsolódó, kikerülhetetlen mintavételi hiba – akkor az egyes intézetek eredményei egy hosszabb időszak alatt nem térhetnek el számottevően. Azaz nullhipotézisként egy hosszabb időszakban egy K párt támogatottságára vonatkozóan, a különböző intézetek által mért eredmények azonosságát kell feltételeznünk. Alternatív hipotézis pedig az, hogy az eredmények számottevően eltérnek egymástól: az egyik intézet *a másikhoz képest* megfigyelésről megfigyelésre szignifikánsan „alá becsli” vagy „fölé becsli” az adott párt támogatottságát. Vagyis az egyik intézet egy hosszabb időszak alatt többnyire más (alacsonyabb, illetve magasabb) szinten becsli K párt támogatottságát, mint a másik.

Fel kell hívnunk a figyelmet azonban arra, hogy az „alá becsli”, illetve „fölé becsli” kifejezés – ha egyáltalán bekövetkezik –, *mindig csak a két intézet relációjában értelmezhető*. Nem tudunk semmit, ugyanis az adott párt támogatottságának *tényleges* szintjéről. Lehet, hogy mindkét intézet alá/fölé becsli ezt, de egyik számottevően nagyobb mértékben, mint a másik. Ez utóbbi eset bekövetkezésének azonban nagyon kicsi a valószínűsége.

Tudjuk, hogy a pártpreferencia-vizsgálatok eredményei minden esetben egy bizonyos előre megválasztott valószínűségi szint mellett általánosíthatóak az egész lakosságra. Illetve két mintából, függetlenül kapott eredmények, ha kölcsönösen ezen az előre meghatározható tartományon belül vannak, statisztikailag nem térnek el. Egy ilyen esetben, például amikor az egyik intézet $24 \pm 3\%$ -ra a másik $26 \pm 3\%$ -ra becsli egy K párt támogatottságát, a két becslés nem tér el egymástól. Ha ez a jelenség tartós, akkor, ha az egymás utáni eredményeket idősorba rendezzük, azt várhatjuk, hogy az intézetek becslései minden esetben olyan közeliek lesznek, hogy az egyiknek lehessen

olyan értéke, amely beleesik a másik becsléséhez tartozó tartományba és az eredmények egymáshoz való viszonya is véletlenszerű. Egyszer az egyik eredménye magasabb kicsivel, másszor a másiké. De mi van akkor, ha az egyik intézet eredménye – még ha minden megfigyelés esetében mindkét eredmény a határon belül is van – szinte minden esetben kicsit magasabb, mint a másiké? Ekkor valamilyen tartós hatás következtében mindig kicsit magasabb sávban becsli az adott K párt támogatottságát, mint a másik intézet. Ez a hatás persze lehet akkora is, hogy esetenként a két intézet azonos időpontban végzett felvételeinek eredményei is eltérnek statisztikailag (például, ha az egyiké $24 \pm 3\%$, a másiké pedig $31 \pm 3\%$).

Az alábbiakban ennek, a pártok támogatottságára vonatkozó becslésekre hosszú távon ható ismeretlen tényezőnek a létét teszteljük és az esetleges eltérések irányát vizsgáljuk. (Az egyes pártok támogatottságára vonatkozó becslések különbségének alapstatisztikáit lásd az 1. táblázatban.)

1. táblázat. A pártok támogatottságára azonos időszakokban adott intézeti becslések statisztikái, és az eredmények megoszlása a közöttük lévő reláció szerint, összes megkérdezett, 1995. január – 2002. február

Pártok	Intézetek	Azonos időszakokban született eredmények statisztikái			A megfigyelt időszakokban született eredményeken belül az egyes relációba tartozók száma			Megfigyelések (hónapok) száma N
		Átlag	Szórás	Medián	(1) > (2)	(1) = (2)	(1) < (2)	
Fidesz	Szonda (1)	22,1	4,3	22				
	TÁRKI (2)	21,7	5,0	21	23	10	13	46
	Szonda (1)	21,7	5,2	21	8	12	30	50
	Gallup (2)	23,3	5,8	22				
	TÁRKI (1)	21,2	4,4	20,5	6	6	32	44
	Gallup (2)	23,3	4,8	22				
MSZP	Szonda (1)	24,5	2,2	25				
	TÁRKI (2)	22,6	2,3	23	37	4	5	46
	Szonda (1)	23,9	2,8	25	21	7	22	50
	Gallup (2)	24,2	3,3	24				
	TÁRKI (1)	22,6	2,3	23	4	6	34	44
	Gallup (1)	24,8	2,7	24				

Az eredmények több esetben is szisztematikus eltérések létre utalnak. Például a Fidesz támogatottságát a Gallup többnyire magasabbra becsli, mint pl. a TÁRKI (44 páros megfigyelésből 32 esetben magasabb a Gallup eredménye). Vagy az MSZP esetében a Szonda 46 megfigyelésből 37 alkalommal

magasabb támogatottságot becsült, mint a TÁRKI. Az egyéb (kis) pártok esetében pedig 46 megfigyelésből 44 alkalommal a Szonda eredménye magasabb volt a TÁRKI-hoz képest. A „nem válaszolók” arányát pedig a TÁRKI mérte legtöbbször magasabbra (48 megfigyelésből 45 alkalommal a Szondával, és 36 megfigyelésből 32 alkalommal a Galluppal szemben).

A következő lépésben a fenti problémát ún. páros mintás t-próba alkalmazásával teszteltük⁶. Az eredmények ismét meglepőek: a Fidesz esetében a Szonda és a TÁRKI becslése közötti összhang egy újabb ponton támasztható alá. Nincs számottevő eltérés a két intézet által közölt becslések szintjében. Tehát nemcsak a Fidesz támogatottságának trendjében és havi ingadozásai-ban mutatható ki szoros kapcsolat a két intézet becslései között, hanem azok szintje is megegyezik. Azt is állíthatjuk, hogy a TÁRKI és a Szonda Fideszre vonatkozó becslései tetszés szerint felcserélhetőek.

Nem ez a helyzet a Gallup és a Szonda Fideszre vonatkozó becsléseivel. Bár a két intézet által közölt becslések trendjei szorosan együttmozognak, a Gallup felvétele sokkal „zajosabb”, mint a Szondáé, sokkal jobban – a másik két intézet által mért módtól meglehetősen különböző módon – ingadozik. Ezen túlmenően azt is láthatjuk, hogy a két intézet becslései között számottevőek a szintkülönbségek: a Gallup rendre magasabbra méri a Fidesz támogatottságát, mint a Szonda.

Ugyanez a helyzet a Fidesz támogatottságára vonatkozó eredményeknél a Gallup és a TÁRKI között. A Gallup rendszeresen magasabbra becsli a Fidesz (F) támogatottságát, mint a TÁRKI. Tehát a Fidesz támogatottságának becslésére vonatkoztatva az alábbi konzisztens relációk állíthatók fel a három intézet eredményei között:

⁶ Ennek során egy azonos mintára vonatkozó két ismérv (azonos K párt támogatottságának a és b intézet általi becsléseinek) különbségét vizsgáljuk. Úgy választjuk ki az időszakot, hogy a két ismérv értéke a minta minden egyes tagjára rendelkezésre álljon. A próbában azt vizsgáljuk, hogy a két érték (a támogatottság becslésének) különbsége szignifikánsan eltér-e a nullától. Ha igen, akkor a két ismérv értéke számottevően eltér, azaz a vizsgált két intézet becslései szignifikáns különbséget mutatnak. Az egyik intézet felül-, vagy alulbecsli az adott párt támogatottságát a másikhoz képest. ($DK_{a,b,t} = K_{a,t} - K_{b,t}$, ahol $K_{a,t}$ az a intézet becslése K párt támogatottságára t időpontban. $DK_{a,b,t}$ időszak alatti átlaga μ_{DK} . A vizsgált nullhipotézis pedig $H_0: \mu_{DK} = 0$.) A teszt elvégezhetőségéhez először vettük az intézetek azonos időpontra vonatkozó eredményeit páronként, és ezek különbségeinek eloszlását vizsgáltuk. Azt ellenőriztük, hogy ezek megközelítően normális eloszlást követnek-e. Ha igen, akkor elvégezhető a fenti próba, ha nem, akkor a differenciák megoszlása alapján csak „jóval puhább” állításokat tehetünk.

- a) $F_G > F_S, F_T$
- b) $F_S \approx F_T$

ahol $F_{G,S,T}$ a Fideszt támogatók arányának szintje az egyes intézetek (G: Gallup, S: Szonda, T: TÁRKI) eredményei szerint.

A másik különbséget az MSZP (M) támogatottságának a Szonda és a TÁRKI közötti eredményeinél láthatjuk. Nagyon hasonló trendek mellett a két intézet eredményei havi ingadozásainak iránya és mértéke nem mutatott semmilyen kapcsolatot (ami önmagában egyáltalán nem baj). Az újdonság az, hogy az azonos trend mellett a Szonda becslései rendre meghaladják a TÁRKI eredményeit: a vizsgált időszak alatt a Szonda kicsit magasabb, a TÁRKI kicsit alacsonyabb arányban adta meg az MSZP támogatottságát:

- c) $M_S > M_T$

Láthatjuk azt is, hogy míg a Gallup a Fideszt becsli „fölül” a Szondához képest, addig a két intézet MSZP támogatottságára vonatkozó eredményeinek szintje nem tér el számottevően egymástól. Bár azt is hozzá kell tennünk, hogy a két párt támogatottsága havi ingadozásainak tekintetében egészen meglepő irányú (negatív), nem szignifikáns kapcsolat adódik. Ha a Gallup növekedést mér, akkor viszonylag gyakran mér a Szonda csökkenést, és fordítva. (A két intézet MSZP-re vonatkozó becsléseiből 42 hónap különbségadatai állnak rendelkezésünkre. A 42 megfigyelés 33%-ában a Gallup és a Szonda becsléseinek iránya ellentétes volt. Ugyanez a Szonda és a TÁRKI viszonylatában a 40 megfigyelés 25%-ában fordult elő).

2. A nem válaszolók és a „kispártokat” választók

A három közvélemény-kutató rendszeresen közzéteszi a pártválasztásra vonatkozó kérdésre „nem tudom” választ adók és válaszmegtagadók arányát (ezeknek összegét a továbbiakban „nem válaszolók”-nak hívjuk).

A két nagy párt támogatói és a nem válaszolók arányának ismeretében könnyen kiszámolható, hogy az egyes intézetek mekkorára becsülték a többi párt támogatottságát. Tudjuk, hogy egy politológiai elemzésben ezek összevonása *nonszensz* lenne, de itt, egy módszertani vizsgálatban mégis elfogadható és indokolható. A Fideszen és az MSZP-n kívüli pártok (a továbbiakban „kispártok”) támogatottságának eredményeiben kimutatható különbségek ugyanis közelebb visznek az eredeti kérdés, a két nagy párt támogatottságánál felfedett különbségek megértéséhez.

A vizsgált időszak alatt jelentősen ingadozott a nem válaszolók aránya és csökkent a kispártok támogatottsága – nyilvánvaló módon a Fidesz előretörésével párhuzamosan (lásd a 4. és az 5. ábrát).

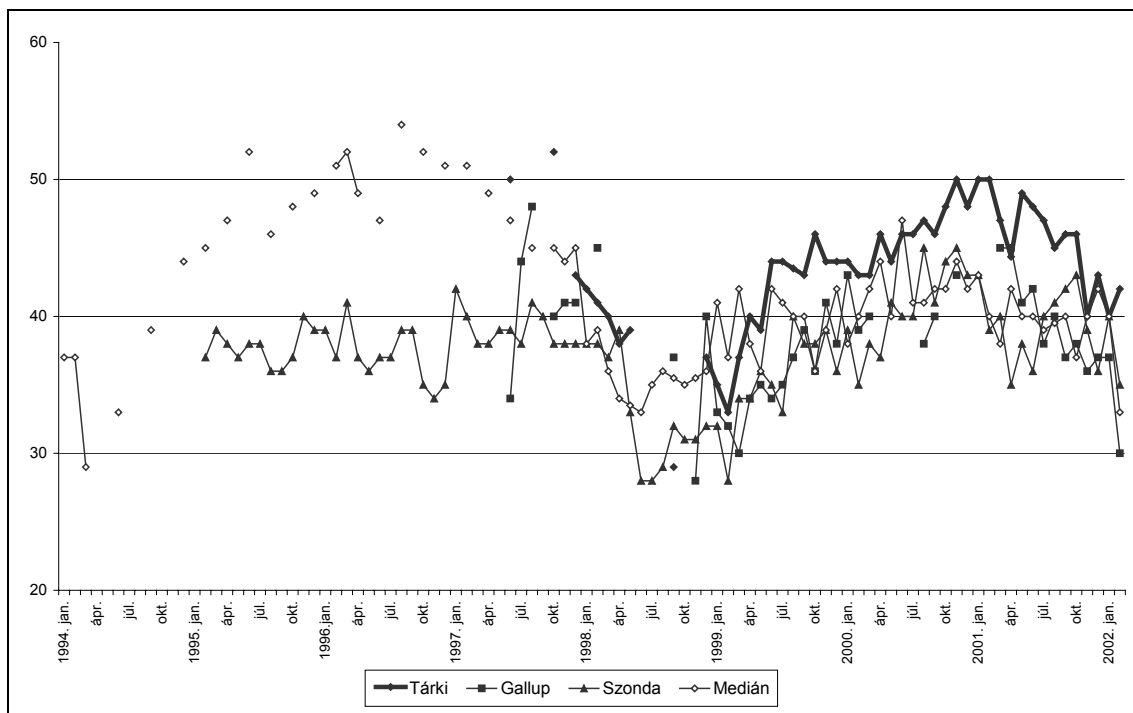
Az egyes intézetek eredményei közötti összefüggéseket csak az 1999-2002 közötti időszakra számoltuk, mivel az 1998 előtti és azt követően kialakult magyar pártrendszer jelentősen eltér, és az eredmények pártonkénti összehasonlításában ez a „strukturális törés” is szerepet játszik, ha némely intézet minden adata elérhető 1998 előtt, másoké pedig csak esetenként.

Az intézetek idősorai között szoros összefüggést látunk mindkét vizsgált kategória („nem válaszolók” és a „kispártokat” támogatók) esetében. A korábbiakhoz hasonlóan a „kispártoknál” és a „nem válaszolóknál” is számoltunk differenciákat. A különböző intézetek által produkált differenciák időbeli mozgása azonban egyik esetben sem mutat szignifikáns összefüggést. Ezzel hasonló eredményre jutunk, ha a rövid távú ingadozásokat vetjük össze. A különbség annyi, hogy a kispártok támogatottságának alakulásánál a Szonda és a TÁRKI viszonyában továbbra is kimutatható egy közepes erősségű pozitív kapcsolat (lásd a 6. ábrát).

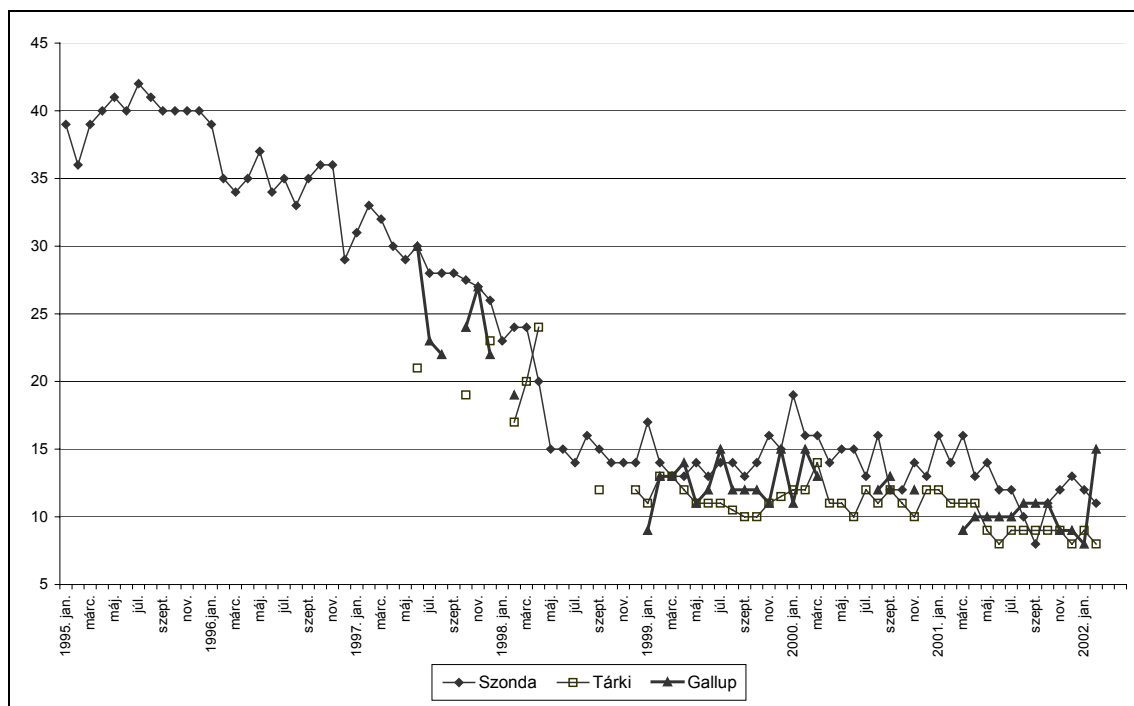
Ezek után az intézetek azonos időpontokra vonatkozó eredményeit vetettük össze, ugyanazokat a lépéseket követve, mint amit a Fideszre és az MSZP-re vonatkozó eredmények összehasonlításánál láttunk. Az egyes intézetek azonos időpontra vonatkozó eredményeit párokba állítva először különbségeik megoszlását vizsgáltuk, majd pedig azt, hogy ezek az eredmények a megfigyelt hosszabb időszak alatt számottevően eltérnek-e egymástól, és ha igen, akkor milyen irányban (lásd a 2. táblázatot).

Az eredmények szerint az időszak alatt a TÁRKI alacsonyabbra becsülte a kispártok támogatottságát a Szondához képest. Ugyanígy a Gallup eredményei rendre alacsonyabb támogatottságot jeleztek, mint a Szondáé. A TÁRKI és a Gallup között ebben nincs számottevő eltérés. Másrészt a TÁRKI esetében szignifikánsan magasabb a „nem válaszolók” aránya, mint akár a Szondánál, akár a Gallupnál, miközben a két utóbbi cég eredményei nem tértek el.

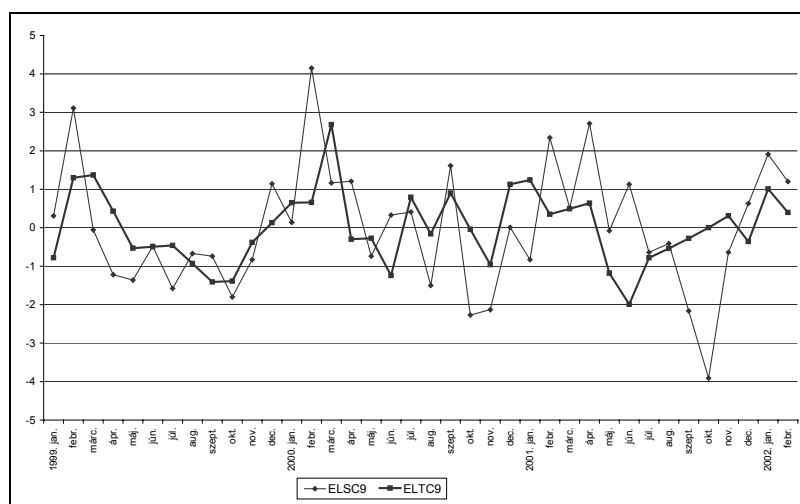
4. ábra. A „nem válaszolók” (Gallup, Szonda, TÁRKI) és a bizonytalan szavazók (Medián) arányának becscült alakulása, 1994. január – 2002. február (%)



5. ábra. A „kispártok” támogatottságának alakulása három intézet (Gallup, Szonda, TÁRKI) eredményei szerint, 1995. január – 2002. február (%)



6. ábra. A Szonda és a TÁRKI „kispártok” támogatottságára vonatkozó eredményeinek trendtől eltérő ingadozásai, 1999. január – 2002. február



Megjegyzés: ELSC = Szonda, összes megkérdezett, egyéb (kis)pártok, rövid távú ingadozás.
ELTC = TÁRKI, összes megkérdezett, egyéb (kis)pártok, rövid távú ingadozás.

2. táblázat. A „kispártok” támogatottságára és a „nem válaszolók” arányára azonos időszakokban adott eredmények statisztikai és megoszlásuk a közöttük lévő relációk szerint, összes megkérdezett, 1995. január – 2002. február

Pártok / nem válaszo- lók	Intézetek	Azonos időszakokban született eredmények statisztikai			A megfigyelt időszakokban született eredményeken belül az egyes relációba tartozók száma			Megfi- gyelések (hóna- pok) száma N
		Átlag	Szórás	Medián	(1) > (2)	(1) = (2)	(1) < (2)	
Egyéb (kis)párt	Szonda (1)	15,4	4,6	14	44	1	1	46
	TÁRKI (2)	12,0	3,7	11				
	Szonda (1)	16,2	5,9	14	30	1	6	37
	Gallup (1)	13,9	5,4	12				
	TÁRKI (1)	11,6	3,5	11	7	5	22	34
	Gallup (2)	13,0	4,6	12				
Nem válaszol	Szonda (1)	38,0	3,6	38	2	1	45	48
	TÁRKI (2)	43,6	4,7	44				
	Szonda (1)	37,4	3,7	38	17	1	22	40
	Gallup (2)	38,3	4,4	38				
	TÁRKI (1)	43,2	4,8	44	32	0	4	36
	Gallup (2)	38,1	3,9	38				

Az elvégzett tesztek szerint az egyes intézetek eredményei között az alábbi relációk állíthatók fel, ahol E_i az egyéb (kis) pártok támogattságának, N_i a „nem válaszolók” arányának szintje i intézet eredményeiben.

$$\begin{aligned} E_S &> E_T, E_G \\ N_T &> N_S, N_G \end{aligned}$$

3. Lehetséges okok

Azt gondoljuk, hogy a Szonda és a TÁRKI eredményei között kimutatott különbségek részben az eltérő kérdésfeltevésekből adódnak. A Szonda ugyanis az időszak alatt mindvégig *zárt kérdésként* tette fel a pártpreferenciára vonatkozó kérdést (a kispártok neveit is tartalmazó válaszlapot nyújtották át a kérdezők a kérdés feltevésekor), míg a TÁRKI következetesen *nyitott kérdést* alkalmazott (ennél a formánál nincs semmilyen olyan információ, amely segítené a kérdezettet a válaszadásban)⁷. A nyitott forma kedvezőtlen a kispártok számára. Az egyébként (zárt kérdés esetében) e pártokat választók egy része a nyitott kérdésre „nem tudom”, „nem mondom meg” választ ad.

Ennek megfelelően eltérő kell, hogy legyen a Szondánál és a TÁRKI-nál a „nem válaszolók” pártpreferencia szerinti összetétele, a TÁRKI-nál ez a csoport több olyan válaszadót tartalmazhat, akik – ha a Szonda keresné fel őket – valamilyen kisebb pártot támogatnak. Tehát a „nem válaszolók” csoportja a TÁRKI-nál heterogénebb, mint a Szondánál, miközben a Szonda által választott módszer szűkebben – és véleményünk szerint pontosabban – határozza meg a bizonytalanok csoportját⁸.

Láthattuk, hogy a Szonda és a TÁRKI szinte egymással megegyező módon becsli a Fidesz támogattságát, miközben a két intézet MSZP-re vonatkozó eredményei rendre eltérnek: a Szondáé magasabb, a TÁRKI-é alacsonyabb támogattságot mutatnak. Ezek szerint a TÁRKI által magasra becsült „nem válaszolók” között olyanok is vannak, akik, ha éppen a Szonda kérdezte volna meg őket, az MSZP-t jelölték volna meg támogatott pártként. Ez a hatás a TÁRKI–Szonda relációban tartós, tehát bizonyos típusú válaszadók

⁷ Tudomásunk szerint 2001 novemberétől a TÁRKI is áttért a zárt kérdéses formulához. Míg tehát 2001 októberéig a nyitott kérdésre adott válaszokat hozták nyilvánosságra, addig ezt követően a zárt kérdésre adott válaszokat. A TÁRKI adatsora így, ezen a ponton inhomogénné vált.

⁸ Hozzá kell tennünk, hogy ha a pártpreferencia-vizsgálat követelménye a választások minél pontosabb előzetes szimulálása, akkor a zárt kérdés indokoltabb, mivel a választásokon sem kell „fejből” választani – a szavazólapon ott a választókörzetben induló összes párt, illetve jelölt neve.

szinte minden esetben válaszmegtagadók a TÁRKI-nál, és MSZP-re voksolók a Szondánál.

Az első szisztematikus különbség létét (a kisebb pártok támogatóinak eltérő válaszadását a két esetben) egyértelműen a nyitott és zárt kérdés különbségével hozhatjuk kapcsolatba. Viszont nem ez a helyzet a másik különbséggel. Az MSZP nagy párt, így ha a TÁRKI nyitottan kérdez is, az MSZP-vel szimpatizálóknak eszükbe kell, hogy jusson e párt neve.

A második különbség létrejöttében tehát nem az eltérő kérdezési mód játszik szerepet. E különbséget nem tudjuk másképp értelmezni, minthogy a válaszadók között mindig vannak olyanok, akik ha a TÁRKI kérdezi őket, inkább nem válaszolnak, ha pedig a Szonda, akkor az MSZP-t támogatják.

Következésképpen a Szonda és a TÁRKI eredményei között a bizonytalanok (a „nem válaszolók”) összetételének e ponton is számottevően el kell térnie.

Ekkor két eset lehetséges: vagy a TÁRKI „méri jól” rendre a választói preferenciákat, vagy a Szonda. Az első feltételezésnek az a következménye lenne, hogy vannak olyanok, akik ha a TÁRKI kérdezné őket nem válaszolnának a kérdőívre, de ha a Szonda kérdezője keresné fel őket, akkor szinte mindig az MSZP-t választanák. *Ekkor erőteljes, és az MSZP felé irányuló befolyásolást kell feltételeznünk a kérdezési szituációnál.* Sok bizonytalanokdó a zárt kérdéssel összefüggő „válaszadási kényszer” és a Szonda vélt pártkötődései miatt, látva a válaszlapon a pártok listáját, amelyek közül választhat, (illetve értelmezése szerint választania *kell*) megjelöli az MSZP-t.

A másik lehetőség, hogy a Szonda „méri jól” az MSZP támogatottságát és a TÁRKI becsli alá ezt. Ez akkor lehetséges, ha vannak olyan válaszadók, akik a Szondát „MSZP közelinek” a TÁRKI-t pedig „Fidesz közelinek” tekintik⁹, és ezért, ha a TÁRKI kérdezi őket, nem merik / nem akarják megmondani pártszimpátiáikat, de ha a Szonda, akkor megmondják ezeket¹⁰.

⁹ Ez a feltételezés sem valószínű. A GfK Hungária Piackutató Intézet felmérése szerint (Dobszay 2002) a felnőtt lakosság 37%-a feltételezi, hogy a közvélemény-kutatók közelebb állanak egyik párthoz, mint a másikhoz. Az ilyen kötődést feltételezők körében a részletesebb eredmények az alábbiak:

Intézetek	A pártkötődést feltételezők szerint „MSZP közeli”	A pártkötődést feltételezők szerint „Fidesz-MDF közeli”
	%	%
Szonda	12	5
Gallup	5	10
TÁRKI	3	14
Medián	5	3

Nem tudjuk empirikusan megvizsgálni, hogy melyik opció valósul meg. Hajlunk arra, hogy a második, *mert az a feltételezett pártkötődések gyengébb választorzító erejét jelenti*, mint a másik. A választorzítás inkább úgy hat, hogy a „nem válaszolás” irányába nyomja a megkérdezettet, mintsem úgy, hogy a bizonytalan pozícióból való kilépésre és a feltételezett pártkötődéssel összefüggésben lévő pártválasztásra készítse a válaszadót. Ezek szerint a torzítás inkább úgy működhet, hogy az MSZP-vel gyengén szimpatizáló szavazók bátortalan „nem tudom”-mal válaszolnak a TÁRKI kérdezőjének, a Szonda által számukra átnyújtott listáról pedig konzekvensen az MSZP-t választják ki, mint támogatott pártot. Ekkor döntéseikben nem a TÁRKI, vagy a TÁRKI vezetőinek tényleges pártkötődései játszanak szerepet¹¹, hanem az a vélekedés, amelyeket ezekről a pártkötődésekről korábban kialakítottak. Így inkább azt kell elfogadnunk, hogy az MSZP támogatottságát a Szonda „becsli pontosabban”, nem pedig a TÁRKI.

A Gallup – megegyezően a TÁRKI-hoz – nyitottan kérdez, de nem ismerjük azt, hogy pontosan milyen megfogalmazásban teszi fel kérdését. Ennyiben nincs semmi váratlan abban, hogy a Gallup „alulbecsli” az egyéb (kis) pártok arányát a Szondához képest. A meglepő azonban az, hogy azok, akik egy válaszlap (pártlista) ismeretében kispártok valamelyikét választanák, a Galluponál nem a „nem válaszolók” csoportját növelik, hanem a Fideszt jelölik meg támogatott pártként. Erre a jelenségre nincs magyarázatunk.

Ezer megkérdezettből tehát 44-en gondolták a Szondát „MSZP közelinek” és 52-en a TÁRKI-t „Fidesz közelinek”.

Elegendő, ha ezer megkérdezett között 5–6 fő döntéseit befolyásolják a fenti tényezők és válaszolnak konzekvensen eltérően a fenti okok miatt. Láthattuk, hogy egy-egy párt támogatóira vonatkozó két eredmény között a szisztematikus különbség 2–3 százalékpont, azaz, ha az adott pártok támogatottsága 21–23%-os az összes megkérdezett körében és 40% körüli a bizonytalanok aránya, akkor a különbség létrejöhet úgy, hogy minden mást azonosnak véve, hat megkérdezett válaszol rendre másképpen az egyik cégnél, illetve nem válaszol a másiknál a pártpreferenciára vonatkozó kérdésre. Ezerből hat eset nem tűnik magas aránynak, de ha figyelembe vesszük, hogy az egyébként különböző személyeknek felvételről felvételre azonos módon kell viselkedniük, akkor egy ilyen viselkedés valószínűsége hosszabb távon nagyon csekély $(\frac{6}{1000})^n$, ahol n a független adatfelvételek száma). Ha tehát létezik ilyen torzítás, annak olyan erősnek kell lennie, hogy a potenciális „másképpen döntőket” minden felvételnél szinte $p=1$ valószínűséggel arra ösztönözze, hogy két intézet megkeresésére eltérő válaszokat adjanak.

¹⁰ Természetesen nem arról van szó, hogy ugyanazok lennének akár csak két alkalommal is a megkérdezettek. Itt a válaszadók egy bizonyos (politikailag feltehetően érzékeny, magasan iskolázott) köréről van szó, amely körhöz mindkét intézet kérdezői eljutnak. Ezek a megkérdezettek a szerint válaszolnak a pártpreferencia kérdésre, hogy melyik intézet munkatársa kérdezi azt.

¹¹ Ezek létezése, vagy nem léte nem is fontos az adott szituáció szempontjából. Könnyen lehetséges, hogy azok, akik valamely intézet „pártkötődését” feltételezik, az intézet egy vezetőjét sem tudnák megnevezni.

A Gallup és a TÁRKI viszonyában azt látjuk, hogy az egyéb (kis) pártok támogatottságát a két intézet egymással nagyjából megegyező szinten méri. Emellett a Gallup a TÁRKI-nál is magasabbra teszi a Fidesz támogatóinak arányát és a TÁRKI a bizonytalanok, illetve a kérdésre nem válaszolókat „becsli felül” a Galluphoz képest. Az MSZP esetében pedig nem tudjuk, hogy a két intézet között számottevő eltérésről van-e szó.

Miért fontosak a bizonytalanok, a nem válaszolók és kispártok támogatottságában meglévő, az egyes intézetek eredményeiben fellelhető különbségek? Egyrészt a kis pártok potenciális támogatóit a „nem válaszol” kategória választására ösztönző kérdezői technika nyomán rendszeresen nyilvánosságra kerülő eredmények *ceteris paribus* – hónapról hónapra kismértékben ugyan, de hosszú távon ez a hatás kumulálódik – *csökkentik a kispártok vonzerejét, és a nagy pártok pozícióinak megerősödése irányába hatnak.*

Másrészt, a válaszadóknak az „A intézet K párthoz áll közel” típusú (empirikus evidenciákkal akár alátámasztható, akár nem) *vélekedései hosszú távon hatnak egy-egy intézet által szolgáltatott eredményekre.* Nemcsak K és a vele versenyző L párt támogatói arányának szintjét, hanem a bizonytalanok összetételét is befolyásolják ezek. Veszélyes, ha ilyen vélekedések kapnak számyra egy-egy közvélemény-kutató intézettel kapcsolatban, mivel ezek a sztereotípiák *lassan terjednek el széles körben, de lassan is lehet megszabadulni tőlük.* Hosszú távon befolyásolhatják az intézetek életét¹² azzal, hogy megnehezítik az elfogulatlan empirikus elemzést.

Írásunkban nem foglalkoztunk e vélekedések valóságalapjával. A bemutatott eredmények azonban nem zárják ki ilyen hatások érvényesülését. E feltételezések cáfolásának legjobb módja az lenne, ha ki lehetne mutatni azt, hogy az eredmények szisztematikus eltérő szintjei, tendenciái, illetve ingadozásai pontosan milyen, az adatfelvétel paramétereinek megválasztásával kapcsolatos *technikai* és *tetszés szerint módosítható* tényezőiből fakadnak.

Ez a feladat a közvélemény-kutató intézetek munkatársaira vár. Nekik kell összevetni azonos időpontokban lefolytatott vizsgálataik keresztmetszeti adatait. Már két adatbázis (pl. a TÁRKI-é és a Szondáé) egyesítése és ezen egyesített adatállományon egy egyszerű számítás – pl. a nem válaszolók, illetve pártot nem választók kor, iskolai végzettség stb. szerinti összetételének egyezőségére vonatkozó chi-négyzet próba – elvégzése is döntő bizonyí-

¹² Még ha mindenki azt is gondolja egyénileg, hogy „A intézet nem kötődik egyik párthoz sem” (a), de ezzel együtt azt is gondolja, hogy a *többségi vélekedés szerint* „A intézet K párthoz kötődik” (b), akkor válaszadóként a b is befolyásolhatja döntését, mivel konform módon viszonyul egy többséginek vélt, de valójában már rég kisebbségi véleményhez. A mások és a saját vélemény viszonyának percepciójáról lásd Angelusz (1996a, 1996b).

téket szolgáltatna a dolgozatban megfogalmazott feltételezések elvetéséhez, vagy megerősítéséhez¹³.

IRODALOM

- Angelusz R. 1996a: A cigányellenesség és a pluralizmus ignoranciája. Jel-Kép, 1996. 1. szám.
Angelusz R. 1996b: Optikai csalódások. Budapest, Pesti Szalon Kiadó.
Dobszay J. 2002: „A köz a kutatókról”. HVG, március 2.

¹³ Igazság szerint még ez sem szükséges. Csak az, hogy valamely időpontra vonatkozó adatfelvételeikből a nem válaszolókra és az egyes pártot választókra azonos szerkezetű megoszlásokat (pl. életkor, nem, iskolai végzettség stb.) állítsanak elő és hozzanak nyilvánosságra. Az illeszkedés-vizsgálat ezek után is elvégezhető.