

## **Lelkes Orsolya – Scharle Ágota: Miért inaktív az 50 éves magyar férfiak egyharmada?**

(elektronikus verzió, készült 2006-ban)

A tanulmány eredetileg nyomtatásban megjelent:  
Lelkes Orsolya – Scharle Ágota (2004) „Miért inaktív az  
50 éves magyar férfiak egyharmada?": in: *Társadalmi riport  
2004*, Kolosi Tamás, Tóth István György, Vukovich György  
(szerk.). Budapest: TÁRKI, Pp. 242–258.





## Miért inaktív az 50 éves magyar férfiak egyharmada?

A gazdasági aktivitás és a jóléti ellátások összefüggéséről

*Lelkes Orsolya – Scharle Ágota*

### *1. Bevezetés*

Az idősebb munkavállalók alacsony aktivitása együtt jár a jóléti ellátórendszerek krónikus deficitjével és az adóbázis állandósult beszűkülésével, ami megnehezíti az adók és a járulékok szintjének csökkentését. A magas adók és járulékok ugyanakkor visszafogják a munkaerő-kereslet és -kínálat bővülését, és a nemzetgazdaság szintjén ez a lehetséges gazdasági kibocsátás alatti teljesítményhez vezet. Ez a fő oka annak, hogy az Európai Unió lisszaboni célkitűzéseivel a tagországokat az aktivitási ráta, és különösen az idősebb munkavállalók aktivitásának emelésére igyekszik ösztönözni.<sup>1</sup>

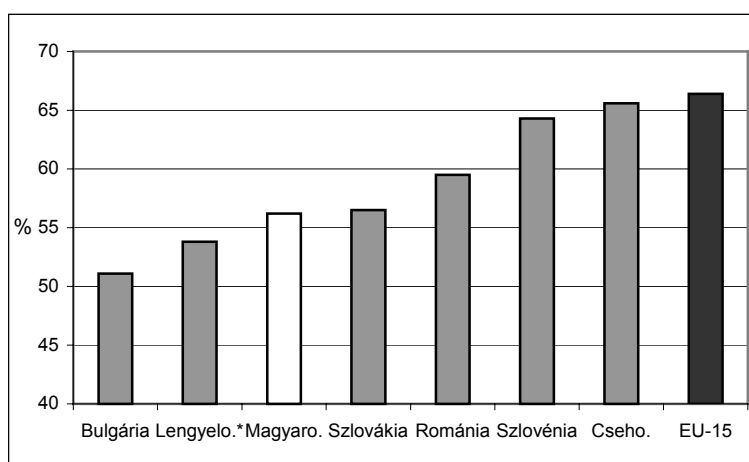
A vonatkozó magyar szakirodalom is gyakran említi a jóléti juttatások munkaerőpiacra ható ösztönzési és ellenösztönzési hatásait, elsősorban a ellátórendszerek reformjának szükségességét és mikéntjét taglaló tanulmányokban (lásd pl. Andorka–Kondratas–Tóth 1995). A pénzbeni szociális ellátások, és különösen a jövedelemküszöbhez kötött juttatások munkaerő-kínálati hatásainak elméleti kérdéseiről ad alapos áttekintést Semjén (1996), a nyugdíjak és a munkanélküli segély munkakínálatot érintő hatásait tárgyalja Gál (1996). Részletes empirikus vizsgálatok viszont még csak a munkanélküli segély és a jövedelempótló-támogatás a munkanélküliek elhelyezkedési esélyét érintő hatásáról készültek. (Lásd pl. Micklewright–Nagy 1998, Galasi–Nagy 2002, Galasi–Nagy 2003). Cikkünk arra vállalkozik, hogy – egy kiválasztott korcsoportban – egyszerű elemzési eszközökkel adjon első becslést adjon az ellátórendszer egészében rejlő ösztönzési hatások mértékéről, abban a reményben, hogy ez további, kifinomultabb vizsgálatokhoz szolgál majd kiindulópontul.

---

<sup>1</sup> A célkitűzés 2010-re a férfiak 70, a nők 60, valamint az 55–64 évesek 50%-os aktivitásának elérése valamennyi tagországban.

Magyarországon a munkavállalási korú (15–64 éves) magyar lakosság 63%-a volt gazdaságilag aktív,<sup>2</sup> és 57%-a dolgozott 2003-ban. Az 1. ábrán látható, hogy ez az aktivitási, illetve foglalkoztatási szint nem csak az 1990-es évek eleji helyzethez képest, hanem nemzetközi összehasonlításban is nagyon alacsony, mintegy 10 százalékponttal elmarad a 15 tagú Európai Unió átlagától. Ez a szint igen alacsony az utóbbi években bekövetkezett lassan emelkedés ellenére is. A munkavállalási korú inaktívok száma még 2003-ban is megközelítette a 3 milliót: 1,1 millió férfi és 1,7 millió nő nem dolgozott.

1. ábra. Foglalkoztatási ráta néhány kiválasztott országban a 15–64 éves lakosság körében, 2002 (%)



Forrás: KSH (2004a)

Megjegyzés: \*2001. évi adat.

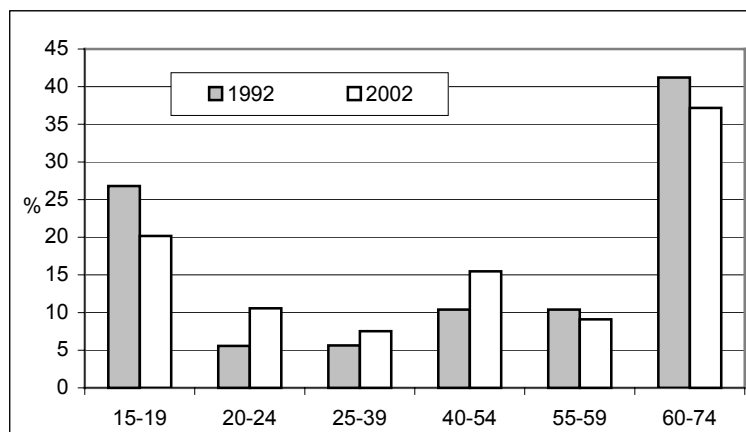
A következőkben csak a férfiak inaktivitását vizsgáljuk. A nemek külön elemzését az indokolja, hogy a munkaerő-piaci részvétel okai meglehetősen eltérnek a férfiak és a nők esetében, és ez nem csupán a gyermeknevelésben vállalt szerepek eltérése miatt van így, hanem például a korengedményes nyugdíjazásról szóló döntés esetén is (Dahl–Nilsen–Vaage 2003). A férfiakra pedig azért esett a választásunk, mert feltételezzük, hogy esetükben nem a családi szerepvállalásból adódó preferenciák, hanem elsősorban a pénzügyi

<sup>2</sup> A gazdaságilag aktív népesség körébe tartoznak a foglalkoztatottak mellett a munkát kereső munkanélküliek is.

jövedelmek változásai magyarázzák a munkakínálatuk csökkenését. A kínálatösztönző politikák szempontjából ezek a hatások az érdekesebbek, ugyanis ezek sokkal inkább befolyásolhatók, mint a családon belüli munkamegosztás kialakult sémái.

A 40–59 éves korú inaktív férfiak létszáma 2002-ben 351 ezer fő, akik a 15–74 éves inaktív férfiak közel egynegyedét teszik ki (lásd 2. ábra). A nyugdíjkorhatárhoz közeli korcsoportok inaktivitásának vizsgálatát két szempont is indokolja: egyrészt az inaktívak korlátozottan képesek az államháztartás működésének finanszírozásához hozzájárulni miközben annak nettó haszonélvezői, másrészt pedig fiatalabb társaiknál sokkal kisebb eséllyel térnek vissza a munkaerőpiacra.

2. ábra. Az inaktív férfiak összetétele korcsoport szerint, 1992 és 2002 (%)



Forrás: KSH (2004b)

Megjegyzés: A 2002. évi adatok új súlyozással készültek.

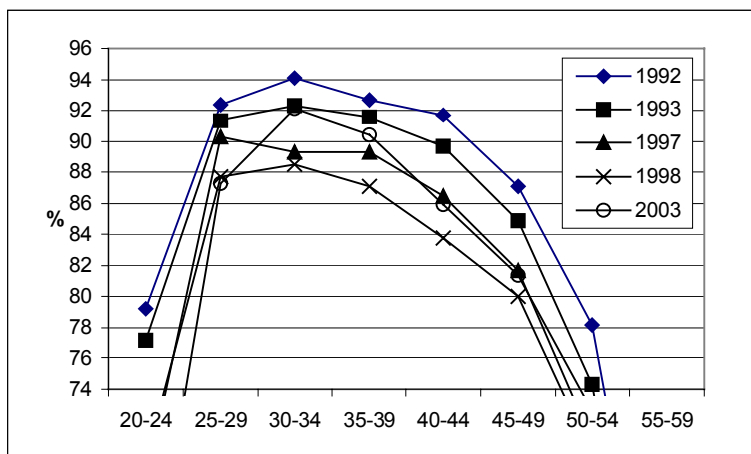
A következőkben egyszerű statisztikai eszközökkel igyekszünk feltárni a nyugdíjkorhoz közeli inaktív férfiak demográfiai jellemzőit, és az inaktivitásukat magyarázó körülményeket.<sup>3</sup> Az idősebbek munkaereje iránti kereslet csökkenése jól dokumentált tény, ezért elsősorban az inaktivitás munkakínálati okaira koncentrálnunk.

<sup>3</sup> Az elemzéshez a Központi Statisztikai Hivatal Munkaerő-felmérésének adatait használjuk, mely a 15–74 éves magyar lakosság reprezentatív mintáján készült felmérés, és részletes adatokat tartalmaz az egyes egyének munkaerő-piaci és demográfiai jellemzőiről.

## 2. A férfiak aktivitása csak a harmincasok körében nőtt jelentősen az utóbbi évtizedben

A rendszerváltás elején még magas aktivitás minden korcsoportban csökkent. A foglalkoztatás gyors visszaesése ellenére, az aktivitás csak fokozatosan csökkent a kilencvenes évek elején, és 1998 után viszont a foglalkoztatás bővülésével egy időben kezdett újra emelkedni. Az aktivitás szerkezete jelentősen átalakult: az aktivitás elsősorban a 30–40 évesek csoportjában nőtt, míg az idősebbek között alig változott, így a korábbiánál sokkal csúcsosabb a korcsoportos megoszlás (lásd 3. ábra).

3. ábra. A férfiak gazdasági aktivitásának változása 1992–2003 (%)

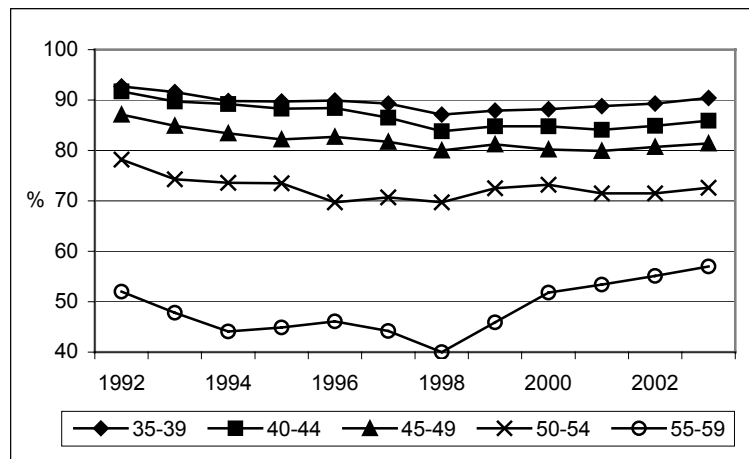


Forrás: KSH (2004b, 2004c)

Megjegyzés: A 2003. évi adatok új súlyozással készültek.

A fiatalabbak (20–29 évesek) között az aktivitás szintje nagyjából visszatért az 1990-es évek elejét jellemző szintre. Az idősebb férfiaknál a fokozatos nyugdíjkorhatár-emelés látványosan megemelte az 55–59 évesek aktivitását (lásd 4. ábra). A középkorúak és a nyugdíj előtt állók aktivitásában azonban továbbra is jelentős a különbség. 2002-ben a 40–59 éves férfiak közel 30%-a nem dolgozott, miközben a 40 év alatti korcsoportokban alig 10%-os volt az inaktivitás.

4. ábra. A 35 év feletti férfiak gazdasági aktivitásának változása 1992–2003 között (%)



Forrás: KSH 2004b, 2004c.

Megjegyzés: A 2001 utáni adatok új súlyozással készültek.

A továbbiakban a 40 és 59 év közötti férfiak körében tapasztalható magas inaktivitást vizsgáljuk meg közelebbről, a jelenség sajátosságait és okait kutatva.

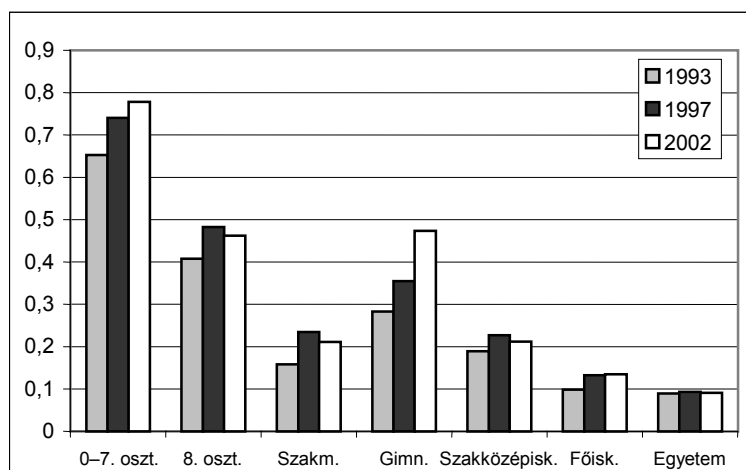
### 3. A nyertesek előnyben: az iskolázottság és regionális különbségek növekedése

A továbbiakban azt vizsgáljuk, hogy kik is az idősebb inaktív férfiak, azaz milyen csoportokból kerülnek ki, és hogy hogyan változott ez az elmúlt tíz évben. Célunk az inaktívok teljes állományának – és nem csupán az inaktívá válók – vizsgálata az említett korcsoportban. Ehhez többváltozós, ún. logit modelleket használtunk, melyben az inaktivitási státusz valószínűségét becsültük néhány egyéni társadalmi-demográfiai változóval. Az eredmények tehát azt jelzik, hogy ezek a jellemzők, azaz az iskolai végzettség, a lakóhely (régión), a családi állapot, egy hét év alatti gyermek a családban önmagukban növelik-e vagy csökkentik-e annak valószínűségét, hogy az egyént az inaktívok csoportjában találjuk. Az ilyen többváltozós becslés előnye, hogy lehető-

vé teszi egyetlen változó önálló hatásának elemzését, a többi hatásának kiszűrésével.

Az alacsony iskolázottság jelentősen növeli az inaktivitás esélyét, különösen a nyolc általános iskolát be nem fejezők esetén. Amint azt az 5. ábra mutatja, a 40–59 éves férfiak körében az általános iskolát be nem fejezők közel nyolcszoros valószínűséggel inaktívak, mint az egyetemet végzettek, kiszűrve a régió és a családi állapot hatását. Szembeszökő ugyanakkor még a gimnáziumot végzettek inaktívvá válásának magas valószínűsége, mely 2002-re csaknem az általános iskolát végzettek körére jellemző szintre emelkedett.

5. ábra. A 40–59 éves férfiak inaktivitásának becsült valószínűsége iskolai végzettség szerint, 1993, 1997, 2002



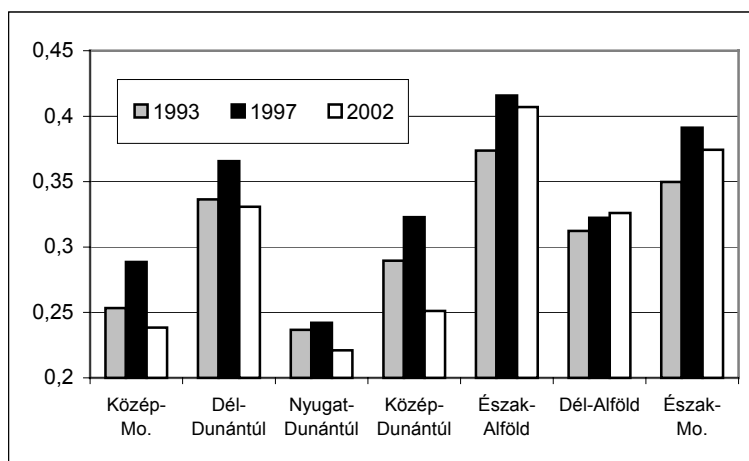
*Megjegyzés:* Valószínűségi becslés logit modell alapján, mely az iskolai végzettség szerint mutatja az inaktivitás valószínűségét, úgy, hogy a régió, a családi állapot, egy hét év alatti gyermek előfordulásának hatását kiszűri. (Technikailag ez azt jelenti, hogy a becsült logit modell egyúttal felhasználásával becsültük az inaktivitás valószínűségét, úgy, hogy az említett demográfiai kontrollváltozók esetén a minta átlagos értékét használtuk fel). Az ábra tehát nem tényleges gyakoriságokat mutat.

Az 1993 és 2002 közötti időszakban *szorosabb lett az iskolázottsági szint és a munkaerő-piaci aktivitás közötti kapcsolat*, mivel míg a felsőfokú végzettségűek körében alig, az alacsony iskolázottságúaknál számottevően nőtt az inaktivitás valószínűsége, kiszűrve a régió és családi állapot szerinti hatá-



sokat. A legnagyobb növekedést az általános iskolát be nem fejezők és a gimnáziumot végzettek körében figyelhetjük meg. Figyelmet érdemel, hogy eltérően másoktól, e két csoportban a növekedés tovább folytatódott az 1997 és 2002 közötti időszakban, mely a gimnáziumot végzeteknél igen jelentős volt. Ez utóbbi nem magyarázható a felsőoktatás bővülésével, mivel az itt vizsgált korcsoportban senki nem főállású egyetemista.

6. ábra. A 40–59 éves férfiak inaktivitásának becsült valószínűsége régió szerint, 1993, 1997, 2002



*Megjegyzés:* Valószínűségi becslés logit modell alapján, mely régió szerint mutatja az inaktivitás valószínűségét, úgy, hogy az iskolai végzettség, a családi állapot, egy hét év alatti gyermek előfordulásának hatását kiszűri. Az ábra tehát nem tényleges gyakoriságokat mutat. A becslés részletes eredményeit lásd a *Melléklet M1. táblázatában*.

A 6. ábra jelzi, hogy az idősebb férfiak inaktivitásában jelentős regionális különbségek léteznek, és hogy e különbségek növekedtek az elmúlt évtizedben. Az Észak-Alföldön 2002-ben közel kétszeres az inaktivitás előfordulása a Nyugat-Dunántúlhoz képest, más tényezők változatlanóságát feltételezve, azaz kiszűrve a lakosság eltérő iskolázottságának és családi állapotának hatásait. Az inaktivitás valószínűsége a legmagasabb az Észak-Alföldön, illetve Észak-Magyarországon, és a legalacsonyabb Nyugat-Dunántúlon, illetve a Budapestet is magában foglaló Közép-Magyarországon. Összességében, a legkedvezőbb, illetve legkedvezőtlenebb régió közötti különbség növekedett a vizsgált időszakban. Figyelemreméltó ugyanakkor, hogy az inaktivitás 1993

és 1997 közötti növekedését általában csökkenés váltotta fel 1997 és 2002 között. Különösen nagy volt ez a csökkenés a már amúgy is kedvező helyzetű régiókban, azaz a *fellendülő gazdasági növekedés elsősorban a már relatíve magasabb foglalkoztatású régiókat érintette kedvezően.*

### *3. A mai inaktivitás nem kizárólag a tegnapi szerkezetváltás következménye*

A munkaerő-keresletre vonatkozó hazai empirikus vizsgálatok a képzetlen és az idősebb munkaerő iránti kereslet csökkenését jelezték. Kertesi és Köllő (2002) az 1992 és 1999 közötti időszakra, háromféle (szakképzetlen, fiatal-képzett és idős-képzett) munkaerőt megkülönböztető modellel végzett becsléseket. A versenyszféra közepes és nagyobb vállalataira vonatkozó eredményeik szerint a vizsgált évtized második felében a szakképzetlen munkaerő iránti kereslet reagált a legjobban a bérek változására, az idősebb-képzett, és különösen a fiatal és képzett munkaerő kereslete pedig kevésbé. A béremelkedések, és különösen a minimálbér növelése tehát elsősorban a szakképzetlenek iránti keresletet csökkentik.

A jóléti juttatások munkakínálatot csökkentő hatásán kívül tehát az állás-kínálat szűkülése is magyarázhatja az idősebb munkavállalók inaktivitását. Az egyén oldaláról azt tudjuk vizsgálni, hogy az idősebb férfiak milyen körülmények között hagyták el a munkaerőpiacot, illetve milyen okokkal indokolják azt, hogy felhagytak a munkakereséssel.

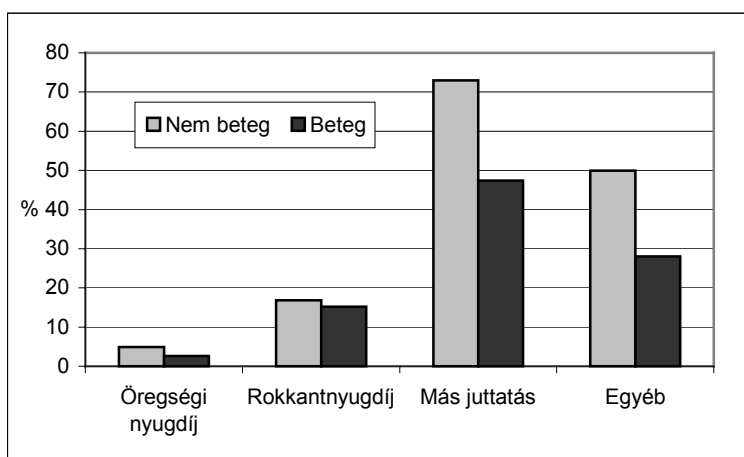
A KSH Munkaerő-felmérése három kérdés alapján sorolja az egyént az inaktívak, illetve a munkanélküliek közé: van-e állása, keresett-e munkát, illetve képes lenne-e két héten belül munkába állni. Azoktól, akik nem kerestek munkát, azt is megkérdezzük, hogy szeretnének-e fizetett állást.

2002 elején a 40–59 éves inaktív férfiak 76%-a mondta magáról, hogy nem szeretne fizetett állást. Ha azonban csak azokat néztük, akik nem részesültek jóléti juttatásban, már csak 40% volt a nemleges választ adók aránya. Ebből arra a következtetésre lehet jutni, hogy a jóléti ellátások csökkentik a munkavállalási hajlandóságot.

Van-e számottevő különbség e hatás mértékében aszerint, hogy ki milyen támogatásban részesül? Eredményeink azt mutatják, hogy a munkavállalási kedv szintje meglehetősen eltérő a pénzbeli ellátások különböző formáiban részesülő csoportokban. A munkavállalási kedv vizsgálatakor megpróbáltuk kiszűrni a munkába állást objektív módon korlátozó legfontosabb tényezőt, a betegséget. Amint azt a 7. ábra mutatja, a tartós jogosultságot adó *öregségi és rokkantsági nyugdíj esetén a legalacsonyabb a munkavállalási hajlandó-*

ság. Míg például a magukat betegnek nem tekintő rokkantnyugdíjasok közül csak alig 18% szeretne rendszeres munkát, addig ez az arány 70% fölötti a más juttatásban részesülők között (akik nagyrészt a nyugdíj előtti munkanélküli segélyt kapják). Figyelemre méltó továbbá az az eredmény, hogy a betegség hiánya milyen mértékben módosítja a munkavállalási kedvet. A nyugdíj előtti munkanélküli segélyt kapók, vagy rövidebb ideig folyósított juttatásokban részesülők csoportjaiban megfigyelhetjük, hogy azok körében, akik nem betegek, lényegesen nagyobb a munkát akarók részaránya, mint a betegeknel (lásd 7. ábra). A rokkantnyugdíjasoknál azonban a betegség hiánya csak elenyésző mértékben hoz változást. Ezek az eredmények tehát arra mutatnak rá, hogy a rokkantnyugdíjasok körében igen jelentős a pénzügyi juttatások ellenőztönző hatása, azaz – eltérően másoktól – ebben a csoportban a fizikai betegség hiánya nem növeli jelentősen a munkavállalási hajlandóságot.

7. ábra. A szeretne-e rendszeres munkát? – a kérdésre igennel válaszoló inaktív férfiak aránya, egészségi állapot és transzferjövedelem szerint, 2002 (%)



*Forrás:* KSH Munkaerő-felmérés 2002. évi második negyedévének kiegészítő felvétele, súlyozott átlagok.

*Megjegyzések:* Betegnek itt azokat tekintettük, akiknek saját bevallásuk szerint munkavégzésüket korlátozó, tartós betegségük van. A más juttatást kapók többsége nyugdíj előtti munkanélküli segélyt kap, az egyéb csoportban pedig azok vannak, akik a felmérésben megkérdezett nagyobb összegű juttatások egyikét sem kapják. Más juttatást kapó betegtől 18 fő került a mintába, a többi csoportban 30 és 1100 között volt a megfigyelések száma.

Felmerül a kérdés, hogy mi is a munkavállalási szándék hiányának az oka. Azok, akik nem szeretnék munkát vállalni, többségükben két okra hivatkoztak: egyrészt arra, hogy nyugdíjasok (51%), másrészt arra, hogy betegek (31%). A megfelelő állások (képzettségben, bérben) hiányát, illetve saját, alacsony végzettségüket vagy magas korukat csak 10% említette. Kevesebb, mint 2% hivatkozott olyan okokra, amik a későbbi munkavállalás előkészítéséről szóltak (tanulás, vállalkozás). Ezek az adatok megerősítik a nyugdíjak ellenőztönző hatásáról szóló korábbi eredményeinket. A későbbi munkavállalás érdekében tett tudatos lépések általános hiánya pedig arra utal, hogy e csoport munkaerő-piaci reintegrációjának esélye minden bizonnyal csak jelentősebb állami beavatkozással növelhető.

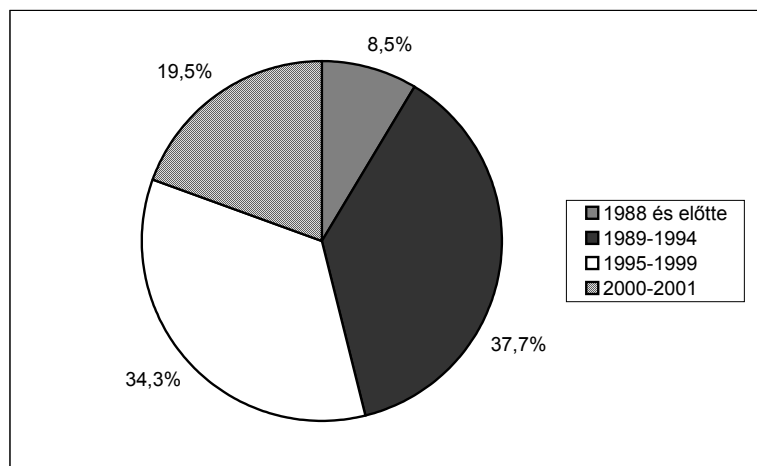
Az állami beavatkozásnak azonban tekintettel kell arra lennie, hogy az idősebb inaktív férfiak közel kétharmada jelezte, hogy valamilyen, munkavégzést korlátozó tartós betegsége van.<sup>4</sup> A tartós betegségben szenvedők csoportja jelentősen, de nem teljes mértékben fed át a rokkantnyugdíjat kapók körével: a rokkantnyugdíjasok közel 80%-a számolt be ilyen betegségről, illetve a betegek 10%-a nem rokkantnyugdíjas. A jelenség mindkét oldala a rokkantnyugdíj-rendszer célzottságának hiányosságára utal: a támogatás nem jut el minden tartós betegségben szenvedőhöz, illetve a támogatást olyanok is megkapják, akiknek (már) nincs tartós betegsége. Ezzel nem szeretnénk azt sugallni, hogy a rokkantnyugdíjas ellátásnak szükségképpen mindkét kritériumnak meg kell felelnie, hiszen az ezek közötti választás a jogalkotó értékvalasztásának kérdése.

Az általunk vizsgált idősebb inaktív férfiak helyzetének megértéséhez feltártuk azt is, hogy mi a munkaerő-piaci történetük fő sajátossága, azaz vajon a gazdaság szerkezetváltozásának időszakában léptek ki túlnyomórészt, és jellemzően az „elavult”, válságágazatokban dolgoztak-e. A 2002 elején 40–59 éves inaktív férfiak 98%-ának volt korábban rendszeres munkája, és nagy többségük (91%) 1989 után vesztette vagy hagyta el az állását (lásd 8. ábra). *A többség azonban nem az 1990-es évek elején, amikor a legmagasabb volt a munkanélküliség, hanem az évtized második felében vagy még később, 2000-ben vagy 2001-ben hagyta el a munkaerőpiacot.*

---

<sup>4</sup> A kérdést a KSH 2002. 2. negyedévi Munkaerő-felmérés kiegészítő kérdőívében tették fel.

8. ábra. A 2002 elején inaktív férfiak megoszlása az utolsó munkahely elhagyásának éve szerint (%)

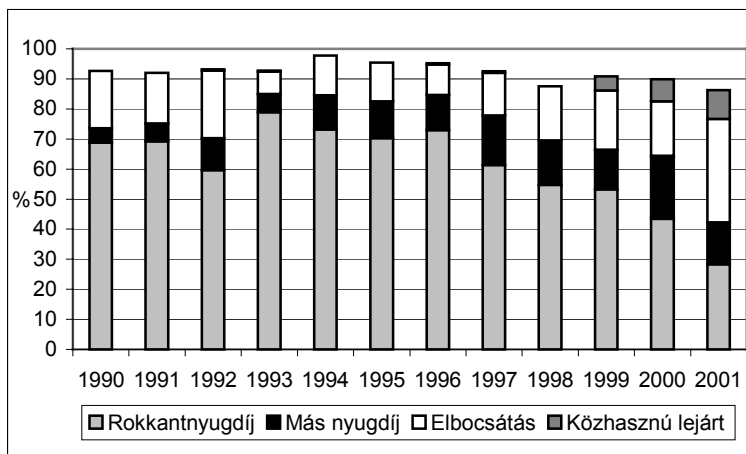


Forrás: KSH Munkaerő-felmérés 2002. évi első negyede, súlyozott átlagok.

*Az inaktívak nagy többségének (79%) nyugdíjazással szűnt meg az utolsó állása. A 9. ábra jelzi, hogy ez a gyakorlat 1996 után kezd valamelyest háttérbe szorulni, és 1999 után kezd növekedni az elbocsátással megszűnő munkaviszonyok, illetve azoknak az eseteknek az aránya, amelyekben a közhasznú munkán foglalkoztatottból lett újra munkanélküli.*

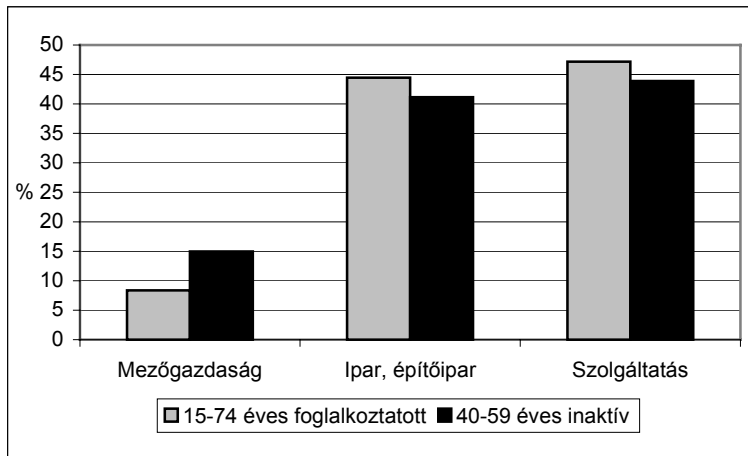
Ha csak a szerkezetváltásból fakadó állásvesztés magyarázná a korai inaktivitást, akkor elsősorban a hajdan a mezőgazdaságban vagy az iparban dolgozókat találnánk az inaktívak között. A 2002 elején inaktív idősebb férfiak utolsó munkahelyének szektorok szerinti megoszlása azonban nem tér el drámai mértékben a foglalkoztatott férfiak munkahelyének megoszlásától (lásd 10. ábra). A korcsoport magas inaktivitása tehát nem magyarázható meg teljesen sem a gazdasági átalakulással, bizonyos munkahelyek megszűnésével, sem pedig a gazdasági ciklussal, mint elsődleges kiváltó tényezőkkel.

9. ábra. Az utolsó munkahely elvesztésének oka (%)



Forrás: KSH Munkaerő-felmérés 2002, évi első negyede, súlyozott átlagok

10. ábra. A legutolsó, illetve az aktuális munkahely szektora, férfiak, 2002 (%)



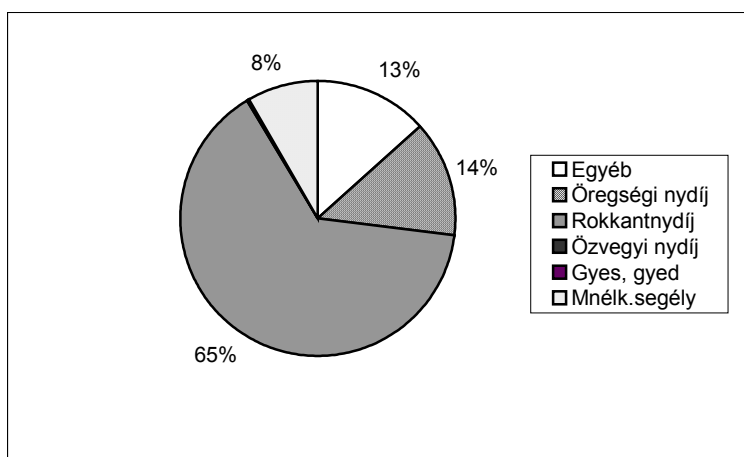
Forrás: A 40–59 évesekre: KSH Munkaerő-felmérés 2002. 1. negyedév, saját számítások; a foglalkoztatottakra: 2002. évi átlag, KSH (2004b)

### 5. Inaktivitás és a jóléti ellátórendszer

A korábbiakban már érintettük a jóléti ellátások és a munkavállalási hajlandóság kérdését. Nem ejtettünk azonban még szót arról, hogy mekkora az egyes jóléti ellátásokban részesülők aránya, azaz, hogy valójában miből élnek az inaktív férfiak.

A 40–59 éves *inaktív férfiak csaknem kétharmada rokkantnyugdíjas*. További 14% korengedményes öregségi nyugdíjban részesül, és 8% kapja a nyugdíj előtt állók munkanélküli segélyét (vagy más, regisztrált munkanélküliség mellett igényelhető ellátást). Közel 13% azoknak az aránya, akik a Munkaerő-felmérésben megkérdezett ellátási formák egyikében sem részesülnek. (11. ábra)

11. ábra. Szociális juttatásban részesülők aránya a 40–59 éves inaktív férfiak körében, 2002. 1. negyedév (%)

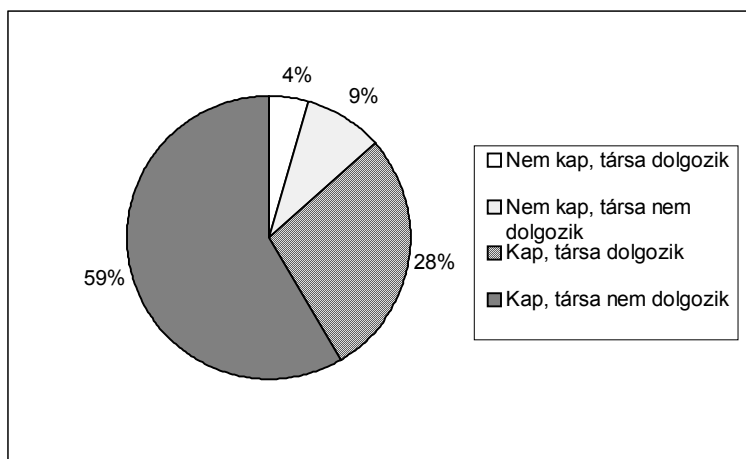


Forrás: KSH Munkaerő-felmérés 2002. 1. negyedév, saját számítások, súlyozott arányok

A munkaerő-piaci részvételre, illetve az inaktivitásra vonatkozó egyéni döntés függhet a rendelkezésre álló állami juttatásoktól. A döntést azonban nem csupán az egyén jövedelme befolyásolhatja, hanem a vele egy háztartásban élők jövedelme is. Elősegíti-e az inaktivitást például az, ha a házastárs dolgozik? Az 12. ábrán bemutatott összefüggések alapján úgy véljük, hogy a

válasz erre a kérdésre nemleges. Az inaktív férfiak csupán egyharmadának van olyan társa, aki dolgozik.

12. ábra. A 40–59 éves inaktív férfiak szociális juttatása és a házastárs, illetve élettárs munkajövedelme, 2002. 1. negyedév (%)



Forrás: KSH Munkaerő-felmérés 2002. 1. negyedév, saját számítások, súlyozott arányok

A 40–59 éves inaktív férfiak nagy többsége részesül valamilyen jóléti juttatásban, és azok, akik nem kapnak (illetve nem kapják a Munkaerő-felmérésben megkérdezett korábbi keresettől függő, nagyobb összegű juttatások valamelyikét) jellemzően *nem* házastársuk munkajövedelméből élnek.<sup>5</sup> Az összes inaktív férfi 9%-át teszi ki azoknak az aránya, akik nem dolgoznak, házastársuknak sincs munkajövedelme, és transzferjövedelemmel sem rendelkeznek. (Ezen belül kevesebb mint fél százaléknak a partnere kap valamilyen jóléti juttatást.) Ez a csoport különös figyelmet érdemel az állami intézkedések kidolgozásánál. Figyelemreméltó továbbá az is, hogy az inaktív férfiak több mint kétharmadának a társa is inaktív, ami gyengítheti a munkaerő-

<sup>5</sup> A megélhetésen kívül a munkaerő-kínálati döntést az életmód, az időbeosztás összeegyeztetése, vagy a társadalmi elvárások is befolyásolhatják. Ezekkel a tényezőkkel magyarázható, hogy a vizsgált korcsoportban a házaspárok többnyire vagy mindketten dolgoztak, vagy egyikük sem. A foglalkoztatott férfiak közel kétharmadának házastársa is dolgozott, és a munkanélküli vagy inaktív férfiak partnereinek kétharmada nem dolgozott.



piaci reintegráció esélyét, illetve a munkakapcsolatok hiánya növelheti a társadalmi elszigeteltséget.

### *6. Összefoglalás: az aktivitás növelésének esélye a nyugdíj alatti korosztályban*

Az 55–59 éves férfiak aktivitásának látványos növekedése arra utal, hogy a nyugdíjazási kor emelésével még az idősebb munkavállalók körében is növelhető az aktivitás, annak ellenére, hogy az idősebbek relatíve nehezen találhatnak munkát. A nyugdíjkorhoz közeli inaktív férfiak jellemzően képzetlenebbek, mint a foglalkoztatottak, és többségük valamilyen, munkavégzést korlátozó betegségben szenved. Az alacsony képzettség hatásának kiszűrése után is fennmaradó regionális különbségek megerősítik, hogy a munkaerőkereslet hatása nem elhanyagolható. Az inaktív férfiak munkavállalási kedvét ugyanakkor a betegség mellett erősen befolyásolja az is, hogy milyen szociális juttatásban részesülnek. A megelőző munkaerő-piaci tapasztalat vizsgálata azt jelezte, hogy az inaktív csoportjába folyamatos a beáramlás; a ma inaktív férfiak többsége nem az 1990-es évek elejének „ elvesztett nemzedékéhez” tartozik.

Van tehát valamelyest mozgásteret az aktivitás növelését célzó foglalkoztatás-politikának. A nyugdíj melletti munkavégzést és a rokkantnyugdíjazások indokoltságát érintő szabályozás felülvizsgálata javíthatja a nyugdíjasok aktivitását, illetve csökkentheti a munkaerőpiacot elhagyók arányát. Az aktivitás nagyobb mértékű emeléséhez az egészségmegőrzést, illetve a munkaképesség rehabilitációját támogató szakpolitikai lépések is szükségesek.

### IRODALOM

- Andorka R. – Kondratas A. – Tóth I. Gy. 1995: A jóléti rendszer jellemzői és reformjának lehetőségei. *Közgazdasági Szemle*, XLII.évf., 1995. január, 1–29. p.
- Dahl, S.-A. – O.A. Nilsen – K. Vaage 2003: Gender differences in early retirement behaviour. *European Sociological Review*, Vol. 19. 179–198. p.
- Galasi P. – Nagy Gy. 2002: Járulékjogosultsági időtartam és elhelyezkedés. *Közgazdasági Szemle*, XLIX. évf., 2002. február, 126–142. p.
- Galasi P. – Nagy Gy. 2003: A munkanélküli-ellátás változásainak hatása a munkanélküliek segélyezésére és elhelyezkedésére. *Közgazdasági Szemle*, L. évf., 2003. július–augusztus, 608–634. p.
- Gál R. I. 1996: A társadalombiztosítási programok ösztönző hatásai. *Közgazdasági Szemle*, XLIII. évf., 1996. február, 128–140. p.

- Kertesi, G. – J. Köllő 2002: Labour demand with heterogeneous labour inputs after the transition in Hungary, 1992–1999 – and the potential consequences of the increase of minimum wage in 2001 and 2002. Budapest Working Papers on the Labour Market 2002/5. Budapest: Institute of Economics, Hungarian Academy of Sciences and Department of Human Resources, Budapest University of Economics.
- KSH 2004a: Foglalkoztatottság és kereseti arányok 1998–2002. Budapest: Központi Statisztikai Hivatal.
- KSH 2004b: A Munkaerő-felmérés idősorai 1992–2002. Budapest: Központi Statisztikai Hivatal.
- KSH 2004c: Munkaerő-felmérés, 2003. Budapest: Központi Statisztikai Hivatal.
- Micklewright, J. – Nagy Gy. 1998: Segélyezés, életszínvonal és ösztönzés a munkanélküli-járadék kimerítése után. XLV. évf., 1998. május, 401–423. p.
- Semjén A. 1996: A pénzbeli jóléti támogatások ösztönzési hatásai. Közgazdasági Szemle, XLIII. évf., 1996. október, 841–862. p.

## Melléklet

M1. táblázat. Az egyes demográfiai jellemzők hatása az inaktivitás valószínűségére a 40–59 éves férfiak körében, 1993, 1997, 2002 (logit modellek)

Függő változó: inaktív	1993		1997		2002	
	B	Standard hiba	B	Standard hiba	B	Standard hiba
Iskolai végzettség						
Általános iskola	-0,587	0,099**	-0,887	0,158**	-1,214	0,084**
Szaktunaképző	-1,692	0,116**	-1,825	0,190**	-2,258	0,114**
Gimnázium	-0,891	0,119**	-1,153	0,146**	-1,001	0,167**
Szakközépiskola	-1,509	0,146**	-1,885	0,222**	-2,251	0,133**
Főiskola	-2,326	0,210**	-2,575	0,188**	-2,828	0,151**
Egyetem	-2,526	0,124**	-3,040	0,258**	-3,265	0,130**
Életkor						
15–19	2,020	0,078**	2,023	0,081**	2,466	0,044**
25–39	-0,493	0,105**	-0,584	0,144**	-1,234	0,153**
40–54	0,342	0,121**	0,303	0,127**	-0,151	0,145
55–59	2,050	0,142**	2,022	0,108**	0,936	0,182**
60–74	4,116	0,112**	4,533	0,152**	3,550	0,107**
Régió						
Dél-Dunántúl	0,227	0,015**	0,296	0,019**	0,423	0,018**
Nyugat-Dunántúl	-0,233	0,006**	-0,369	0,008**	-0,138	0,013**
Közép-Dunántúl	-0,024	0,007**	0,084	0,011**	0,056	0,012**
Észak-Alföld	0,325	0,021**	0,412	0,026**	0,717	0,024**
Dél-Alföld	0,045	0,010**	-0,100	0,014**	0,312	0,018**
Észak-Magyarország	0,258	0,017**	0,417	0,023**	0,620	0,019**
Családi állapot						
Elvált	-0,322	0,074**	-0,309	0,033**	-0,286	0,119**
Házasság	-0,777	0,060**	-0,795	0,053**	-0,807	0,041**
Özvegy	-0,385	0,206*	0,096	0,146	-0,009	0,156
7 év alatti gyermek	-0,150	0,034**	-0,113	0,091	-0,163	0,077*
Konstans	-0,054	0,097	0,499	0,211**	1,188	0,155**
N	21 774		23 255		30 053	

Megjegyzés: \* szignifikáns 5%-os szinten; \*\* szignifikáns 10%-os szinten. A B együtthatók azt jelzik, hogy az adott jellemzővel rendelkezőket mennyivel nagyobb valószínűséggel találjuk az inaktívok között (az aktív státuszhoz viszonyítva). A több kategóriára bontott jellemzők, például az iskolázottság, esetén a hatás mindig a referencia-csoporthoz képest értendő. Referencia-csoportok: iskolai végzettség: 0–7 osztály; életkor: 20–24 évesek; régió: Közép-Magyarország; családi állapot: egyedülálló.