

bak viszont egyre nagyobb arányban választották a párkapcsolat e formáját. (Szukicsné, 2001)

Mi a helyzet napjainkban az élettársi kapcsolatokkal? Vajon az iskolai életút kitolódása, a karrierkezdés nehézségei, az értékek, a normák átalakulása nálunk is olyan irányba „nyomta-e el” a párkapcsolati mintákat, mint amelyek a fejlett nyugati társadalmakban már évtizedek óta megfigyelhetők? Vajon a házasság nélküli együttélések inkább a „próbaházasság” szerepét töltik-e be, vagy funkciójukat figyelembe véve inkább a házasságok egyik alternatívájának tekinthetők? Ezeket a problémákat vizsgáljuk a tanulmány első felében. Munkánk során csak az *első* párkapcsolat-teremtésre fókuszálunk – vagyis nem vizsgáljuk a válás és az özvegyülés utáni együttéléseket.

Vitathatatlan, hogy a konfliktus éppenúgy része a házasságnak, mint azok a tényezők, amelyek összetartják azt. Cseh-Szombathy (1985) szerint a legtöbb partnerkapcsolat egy meghatározott pályát jár be. Ennek lényege, hogy az együttélés kezdetekor a partnerek szinte mindenben társai egymásnak; a közöttük lévő kapcsolat ekkor még olyan szoros, hogy az élet különböző területeit érintő elképzeléseiket, terveiket, problémáikat teljes egészében megosztják egymással. A későbbiekben viszont a házastársi kommunikáció beszűkül, a közös témakörök száma lepad; egyre több olyan kérdés lesz, amelyet a partnerek nem egymással vitatnak meg; a házastársi viszony egyre inkább az élet meghatározott területeire korlátozódik; a partnerkapcsolatok nagy része érzelmileg is elsekélyesedik. Ilyen helyzetekben a konfliktusok kiéleződnek, és az esetek egy részében a párkapcsolat felbomlásához vezethetnek. A házasságoknak, persze, nem mindegyike járja végig ezt a „fejlődési utat”, de a konfliktusok különböző formája és szintje minden párkapcsolatban ott van. Kérdés, hogy ezek az ellentétek mikor válnak annyira akuttá, hogy válást eredményezzenek. Ez a tanulmány második felének a központi problémája.

A házasságok felbomlásához természetesen a jogi szabályozás szolgáltatja az elsődleges keretet, ugyanakkor az okok, amelyek a bíróságra vezetik a párokat sokkal mélyebben – a makrotársadalmi folyamatok, az értékrendszer, a családon belüli szerepelvárások átrendeződésében – keresendők. Az elmúlt évtizedekben olyan gazdasági, társadalmi átalakulások zajlottak le, amelyek nem kedveztek a házasságok fennmaradásának. Elemzésünknek éppen az a célja, hogy feltárja azt a láncolatot, amely az egyénet, a párokat házasságuk megszüntetéséhez vezeti. Olyan demográfiai, társadalomgazdasági jellemzők tükrében vizsgáljuk a válási „hajlandóságot”, mint a házasságkötési életkor, a gyermekek száma, a vallási hovatartozás, az iskolázottság és a munkaerő-piaci státus. Mivel a párkapcsolatok formálódása esetében csak az első házasságokra, illetve élettársi kapcsolatokra koncentráltunk, ezért ebben az esetben is csak az első válásokat elemezzük.

Kutatásunk során egyrészt az ISM megbízásából a KSH által végrehajtott „Ifjúság 2000” című vizsgálat adataira támaszkodunk; másrészt, a KSH

1999/2000. évi Életmód- és Időmérleg-felvételének adatait elemezzük. Az előbbi a felmérés 8 ezer 15–29 éves fiatal megkérdezésével próbált minél részletesebb képet alkotni az ifjúság életmódjáról, iskolai- és munkaerő-piaci karrierjéről, származási háttéréről és családformálódásáról; az utóbbi vizsgálat mintegy 10 ezer egyén házasság-történetét tartalmazza.¹ Mindkét felvétel megteremti annak a lehetőségét, hogy az egyének életútját évről-évre nyomon követve elemezzük a gazdasági-társadalmi státusukban bekövetkezett változások (iskolázottabbá válásuk, munkaerőpiacra kerülésük stb.) és a párkapcsolat-formálódásuk, illetve a párkapcsolat-megszűnésük közötti összefüggéseket. Ezen túlmenően, mindkét adatbázis tartalmaz információkat a kérdezettek szülői háttéréről, ami lehetővé teszi bizonyos származási elemek – a vallási háttér – beemelését a vizsgálatba.

Az élettársi együttélés mint első párkapcsolat – az időbeli változások

Az elmúlt másfél évtizedben mintegy megkétszereződött az élettársi kapcsolatban élő nőtlenek és hajadonok aránya. Ezt mutatja, hogy amíg az 1984-es mikrocenzus szerint a házasságban nem élők valamivel több mint 3%-a választotta az együttélésnek ezt a formáját, addig a KSH 2000. évi Életmód- és Időmérleg-vizsgálatának adatai szerint ez a részarány a férfiaknál csaknem 6, a nőknél 7%-ra emelkedett. Az aránynövekedés dinamikája azonban eltérő a különböző korcsoportoknál. (1. táblázat)

1. táblázat

Az élettársi kapcsolatban élő nőtlenek és hajadonok aránya a megfelelő korú nem-házas népesség százalékában, 1984, 1990, 2000 (%)

Életkor	Férfiak			Nők		
	1984	1990	2000	1984	1990	2000
15–19	0,5	0,6	0,9*	1,2	2,1	3,4*
20–24	2,1	3,3	5,3*	5,2	6,5	9,0*
25–29	4,3	8,7	9,8*	7,3	14,0	16,2*
30–34	7,4	12,9	15,7	8,5	14,4	23,6
35–39	9,7	11,1	21,9	7,3	14,0	30,8
40–44	11,1	11,1	21,4	7,1	9,7	24,0
45–49	9,8	12,3	15,8	9,3	7,5	15,1
50–54	10,8	12,9	13,5	7,6	7,2	14,0
55–59	7,2	8,0	14,3	4,8	3,0	14,9
60–x	8,2	5,6	0,2	2,4	2,2	0,6

Forrás: a *-gal jelölt adatok az „Ifjúság 2000” vizsgálatból származnak, a többi 2000. évi adat az 1999/2000. évi Életmód- és Időmérleg-felvételből való; a korábbi adatok forrása: Csernáké *et al.* (1992)

¹ A felvétel felépítéséről és módszertani jellegzetességeiről lásd: Falussy (2001).

Az élettársi kapcsolatot első párkapcsolatként választók aránya mindig is a 25 éves kor alatti korosztályokban volt a legalacsonyabb; majd az életkor emelkedésével párhuzamosan növekedett egészen 35–39 éves korig; ezután, némi ingadozást követően csökkenésbe fordult át. Ami az időbeli változásokat illeti, a nem legális partnerkapcsolatot választók részarány-növekedése leginkább a 30–44 év közöttieket érintette: amíg a 80-as évek közepén a 30–34 éves nőknek csak valamivel több mint 8%-a élt élettársi kapcsolatban, addig a 90-es évek végére ez az arányszám 24%-ra ugrott fel. A növekedés dinamikája ennél is erősebb a 35–39 éves hajadonok között: 1984-ben csak 7%-uk, 2000-ben már 31%-uk mondta azt, hogy élettársi kapcsolatban él. A 40–44 éves nőket illetően az időbeli változások iránya és mértéke többé-kevésbé a 30–34 évesekével megegyező. A nőtlen férfiaknál a hajadonokhoz hasonló elmozdulások mentek végbe az elmúlt másfél évtizedben; a különbség csak annyi, hogy náluk az élettársi kapcsolatot választók részaránya az esetek többségében a nőké alatt marad. (Maximumát ez esetben is a 35–39 évesek között éri el, 2000-ben 22%-kal.)

Figyelemre méltóak a 25 éven aluliakat érintő időbeli változások is. Az elmúlt másfél évtizedben ebben a korosztályban is mind népszerűbbé vált a nem házasságú együttélés mint első párkapcsolat. Ezt jelzi, hogy amíg a 80-as évek közepén a 15–19 éves hajadon nőknek mindössze 1%-a élt élettársi kapcsolatban, addig az ezredfordulóra ez az arányszám több mint 3%-ra kúszott fel. Hasonló volt a növekedés üteme a 20–24 évesek között is. Ami a húszas éveik második felében járókat illeti: a 80-as évek második felében az élettársi kapcsolatban élők aránya ebben a korosztályban megkétszereződött; majd a 90-es évek végére ez az aránynövekedés valamelyest megtorpant.

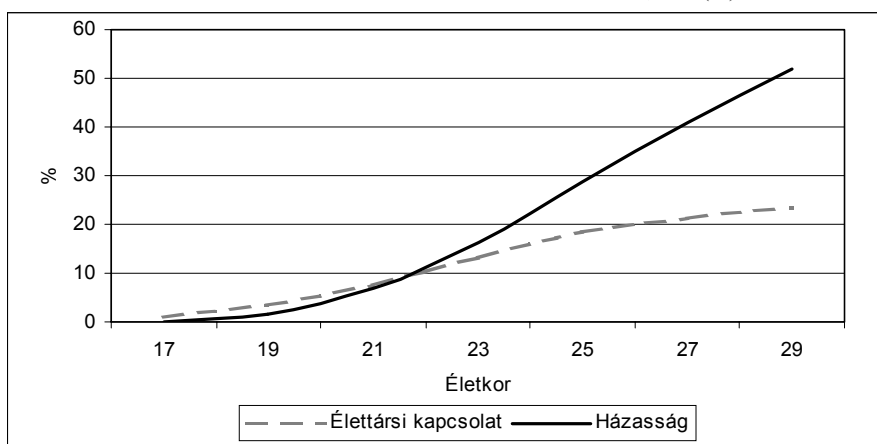
Az *1a.* és *1b. ábra* csak az 1971 és 1980 között születettekre fókuszálva mutatja be a házasság, az élettársi kapcsolat és az egyedül élés egymáshoz viszonyított súlyát különböző életkorokban.² Az arányszámok alapján világos, hogy a megfelelő kohorszhoz tartozó férfiaknak csak mintegy 50, a nőknek pedig 55%-a volt házasságban a 29. életévük betöltésekor. Ez azonban nem jelenti azt, hogy a fiatalok ilyen nagy hányada egyedül él, hiszen a 29 éves férfiak 23, a nők 25%-a inkább az élettársi kapcsolatot választotta első párkapcsolatként. Vagyis, az adott korú fiatalok 75–80%-a valamilyen párkapcsolatban élt a megfigyelés idején – 2000 őszén.

² Az ábrák azon férfiak és nők arányát mutatják, akik bizonyos életkorig házasságot kötöttek vagy élettársi kapcsolatot létesítettek, feltéve, hogy betöltötték már ezt az életkort. (Pl., amikor a 25 éves korukig párkapcsolatot teremtőket vizsgáljuk, akkor az elemzésben csak azokat szerepeltetjük, akik a vizsgálat idején legalább 25 évesek voltak.) Mindkét esetben csak az első vagy "direkt" párkapcsolatokat vizsgáljuk. Ez azt jelenti, hogy azokat, akik először az élettársi kapcsolat mellett döntöttek, de még 30. életévük előtt meg is házasodtak, csak a nem-házasságú együttélés kategóriában szerepeltetjük. 29 éves korukig a mintában szereplő nők közül 966-an a házasságot, 644-en az élettársi kapcsolatot választották első párkapcsolatuknak; a férfiak esetében a vonatkozó mintaelemszámok: 561 és 461.

Figyelemre méltó a két párkapcsolat-típus választásának életkori trendje. A 70-es években született férfiak 21, a nők 19 éves korukig nagyjából azonos mértékben választották – illetve nem választották – az együttélések legális és nem legális formáját. A későbbi életkorokban azonban elválják egymástól a házasság és az élettársi kapcsolat választásának az esélye, mégpedig oly módon, hogy egyre többen lesznek olyanok, akik, ha partnerkapcsolat-teremtés mellett döntenek, akkor ezt a házasság keretében teszik.

1a. ábra

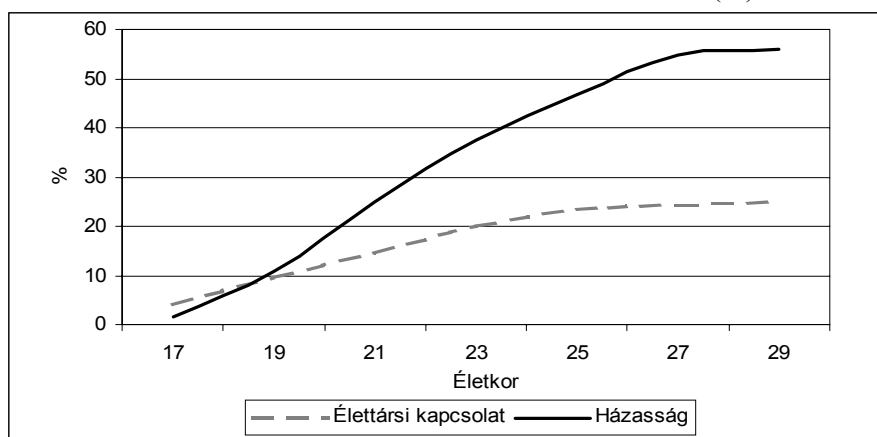
Az első párkapcsolatként házasságot és az élettársi kapcsolatot választók aránya különböző életkorokban az 1971–1980-ban születettek között; nők (%)



Forrás: „Ifjúság 2000” felvétel

1b. ábra

Az első párkapcsolatként házasságot és az élettársi kapcsolatot választók aránya különböző életkorokban az 1971–1980-ban születettek között; férfiak (%)



Forrás: „Ifjúság 2000” felvétel

Ezek a tendenciák azt jelzik, hogy az utóbbi években Magyarországon is egyre „népszerűbbé” vált a partnerkapcsolatok nem legalizált formája; a fiatalok egyre nagyobb hányada választja az élettársi együttélést első párkapcsolatként. Nemzetközi összehasonlításban azonban még mindig meglehetősen alacsonyak a magyar arányszámok. Például, Franciaországban a 70-es évek közepe és a 80-as évek vége között 11-ről 49%-ra emelkedett azoknak a nőknek az aránya, akik 24 éves korukig legalább egyszer éltek élettársi kapcsolatban. Ugyanezek az arányszámok Dániában 48 és 7%-osak voltak. (Kiernan, 1996) Nagy-Britanniában az időbeli trendek inkább a francia példához állnak közelebb: 1980 és 1995 között a 20–24 éveseknél 11-ről 55%-ra emelkedett a nem legalizált párkapcsolatban élők részaránya. (Ermisch–Francesconi, 2000)

Az élettársi együttélés mint első párkapcsolat – a különböző társadalmi tényezők szerepe

Az iskolai részvétel és az iskolai végzettség

Az iskolai részvétel, az iskolába járás egyre több fiatalt érint. Nemcsak azért, mert egyre többen tanulnak tovább, és egyre inkább kitolódik az iskolai életszakasz, hanem azért is, mert az iskolában maradás a munkanélküliség elleni „védekezés” egyik eszközévé válik. Az oktatási rendszer „zsákutcáiba” kényszerült fiatalok számára az iskolai életút kitolása legalább bizonyos időre „elodázza” a munkavállalás problémáját. Az iskolai részvétel természetesen nehezen összeegyeztethető a párkapcsolatok kialakításával, ami egyrészt a szerepelvárások nagyfokú különbözőségéből adódik; másrészt abból is következik, hogy az iskolai életút bizonyos fajtáihoz – pl. szakmunkásképzés, a szakközépiskolai oktatás keretében szerzett „eladhatatlan” szakmákhoz vagy a „piacképtelen” diplomákhoz – olyan bizonytalansági tényezők kapcsolódnak, amelyek előre jelezhetetlenné teszik a tanulási szakasz utáni karrierkezdést. Vagyis, az iskolai részvétel időben eltolja a partnerkapcsolatok kialakítását, függetlenül azok típusától. Azonban, ha a – nagyobb részt felsőfokú – iskolába járók mégis egy tartós kapcsolat kialakítása mellett döntenek, akkor az esetek többségében az élettársi együttélést választják. Ennek az oka kézenfekvő. Az élettársi együttélés „flexibilisebb” formája a párkapcsolatoknak, mint a házasság, hiszen kevesebb – anyagi és érzelmi – „beruházást”, kisebb mértékű „odaadást” igényel; ebből következően jobban „illik” egy olyan bizonytalanságokban bővelkedő, de forrásokban szűkölködő időszakhoz, mint az iskolai részvétel.

A tanulói státusz³ szerinti különbségeket illetően a nemek szerinti eltéréseket kell kiemelnünk. (2a. és 2b. táblázat) Amíg a nem tanulók között minden életkorban és mindkét nemnél magasabb a házasságban élők aránya, mint a tanulók között; addig az élettársi kapcsolat vonatkozásában ez csak a férfiakra igaz. A nőknél ez a minta csak a 25 évnél fiatalabbaknál érvényesül. A húszas éveik második felében járó nők viszont gyakrabban választják a nem-házás együttélést akkor, ha iskolarendszerű képzésben vesznek részt – feltehetően egyetemen vagy főiskolán tanulnak –, mint akkor, ha már nem járnak iskolába. Nézzünk egy-két példát! A 25. életévüket betöltött, de még tanuló (egyetemista vagy főiskolás) nők egynegyede élettársi kapcsolatban él (vagy élt korábban), 22%-uk a házasságot választotta első párkapcsolatul. Az ugyanilyen életkorú, már nem tanuló nőknek viszont csak 22%-át találjuk a nem-házás együttélési formában, 50%-uk a húszas éveik közepéig már megházasodott.

Összességében ezek az eredmények arra a közismert jelenségre utalnak, amely szerint az iskolába járás, a tanulói státusz kitolja a párkapcsolatteremtést. Úgy tűnik azonban, hogy ez nemcsak a házasságra igaz, hanem az együttélések „gyengébb” formájára is – legalábbis a férfiaknál –, ami azt jelzi, hogy e kapcsolati forma választása – a házassághoz hasonlóan – „megköveteli” az iskolai életszakasz lezárulását.

2a. táblázat

Az élettársi kapcsolatot létesítők és a házasságra lépők aránya különböző életkorokban aszerint, hogy a kérdezett az adott életkorban tanult-e vagy sem, nők (%)

	17 éves	19 éves	21 éves	23 éves korig	25 éves	27 éves	29 éves
<i>Élettársi kapcsolat</i>							
Tanul	1,4	4,0	7,0	15,6	25,2	27,9	..
Nem tanul	19,6	14,1	17,9	21,5	22,3	23,9	25,4
<i>Összesen</i>	<i>3,9</i>	<i>9,4</i>	<i>14,5</i>	<i>20,0</i>	<i>23,3</i>	<i>24,4</i>	<i>24,8</i>
<i>Házasság</i>							
Tanul	..	2,9	5,6	13,8	22,1	26,7	..
Nem tanul	8,1	17,8	32,1	42,8	49,9	57,1	57,3
<i>Összesen</i>	<i>1,5</i>	<i>10,9</i>	<i>25,0</i>	<i>37,4</i>	<i>46,8</i>	<i>54,7</i>	<i>55,9</i>

Forrás: az „Ifjúság 2000” felvétel

³ Itt mind a nappali, mind az egyéb formájú képzésben részt vevőket figyelembe vettük.

2b. táblázat

Az élettársi kapcsolatot létesítők és a házasságra lépők aránya különböző életkorokban aszerint, hogy a kérdezett az adott életkorban tanult-e vagy sem, férfiak (%)

	17 éves	19 éves	21 éves	23 éves korig	25 éves	27 éves	29 éves
<i>Élettársi kapcsolat</i>							
Tanul	..	1,5	2,8	6,8	12,5	13,2	..
Nem tanul	4,5	4,7	8,8	14,6	19,0	21,8	22,4
<i>Összesen</i>	<i>1,0</i>	<i>3,4</i>	<i>7,4</i>	<i>13,1</i>	<i>18,4</i>	<i>21,2</i>	<i>23,5</i>
<i>Házasság</i>							
Tanul	1,7	5,7	15,9	18,8	..
Nem tanul	..	2,5	8,4	18,1	30,1	42,5	55,2
<i>Összesen</i>	<i>0,1</i>	<i>1,6</i>	<i>6,8</i>	<i>16,1</i>	<i>28,7</i>	<i>40,8</i>	<i>51,9</i>

Forrás: Az „Ifjúság 2000” felvétel

A legfeljebb általános iskolai végzettségű fiataloknál a legmagasabb az első párkapcsolatul az élettársi együttélést választók részaránya; és ez igaz mind a férfiakra, mind a nőkre. (3a. és 3b. táblázat) Figyelemre méltó a nem-házás együttélések előfordulásának életkori profilja is. Egy bizonyos korig emelkedik, majd stagnál az élettársi kapcsolatot választók aránya; ez az életkor azonban más a férfiaknál és más a nőknél, valamint végzettségi szintenként is eltérő. A férfiak később alakítják ki nem-házás partnerkapcsolataikat, mint a nők, és az általános iskolai végzettségűeknél fiatalabb korban történik e kapcsolati forma felfutása, mint az iskolázottabbaknál. Sajátos csoportot alkotnak a diplomások, főként az egyetemi végzettségűek vagy egyetemre járók. Náluk az élettársi kapcsolatok – és egyáltalán a párkapcsolatok – kialakítása értelemszerűen későbbre tolódik; ugyanakkor az aránynövekedés üteme itt a legnagyobb. Ezt jól példázza, hogy amíg az egyetemre járó/egyetemet végzett legalább 23 éves hajadonoknak csak 7%-a létesített élettársi kapcsolatot eddig az életkorig, addig a 27. életévüket már betöltötteknél ez az arányszám már csaknem 30%-os volt. Ennek eredményeként, az 1970 körül született nőknél húszas éveik végére az iskolai hierarchia két szélén elhelyezkedők között mutatkozott a legmagasabbnak az első párkapcsolatul a nem-házás együttélést választók aránya. Egyébként, 25. életévük betöltése után a diplomás férfiak között is megugrik az élettársi kapcsolatban élők részaránya, de korántsem olyan mértékben, mint a nőknél.

Milyen következtetéseket vonhatunk le ezekből az iskolai végzettség szerinti különbségekből? Egyrészt azt, hogy az élettársi kapcsolatok előfordulása az iskolarendszer elhagyását követő időszakban a legvalószínűbb, a későbbiekben visszaesik a „népszerűsége”. Vagyis, a párkapcsolatok „gyengébb”

formáját éppen abban az átmeneti életszakaszban választják a fiatalok, amely az iskolapadból a stabil karrier megtalálásához vezet. A felsőoktatási intézményekbe járók többsége pedig – feltehetően – ezen együttélési típussal tudja a legkönnyebben összeegyeztetni tanulmányi kötelezettségeit. Ezen túlmenően, eredményeink szerint a legképzetlenebbeknél a legmagasabb az élettársi kapcsolatban élők aránya. Ez arra utal, hogy az elégtelen kereseti potenciállal és beszűkült karrierkilátásokkal rendelkezők nagy része „kénytelen” ezt a kevésbé biztos, de az esetek többségében kisebb felelősséget és kisebb „odaadást” is követelő együttélési formát választani a házassággal szemben.

3a. táblázat

Az élettársi kapcsolatot létesítők és a házasságra lépők aránya különböző életkorokban a kérdezett iskolai végzettsége szerint, nők (%)

	17 éves	19 éves	21 éves	23 éves korrig	25 éves	27 éves	29 éves
<i>Élettársi kapcsolat</i>							
Legfeljebb általános	20,8	28,7	31,3	31,8	31,8	31,9	31,9
Szakmunkásképző	3,8	13,0	18,3	22,0	22,8	22,9	22,9
Középiskola	..	5,1	12,0	19,8	22,9	23,2	24,0
Főiskola ⁴	–	..	4,0	12,1	19,8	24,8	..
Egyetem ⁵	–	6,8	21,3	28,8	..
<i>Összesen</i>	<i>3,9</i>	<i>9,4</i>	<i>14,5</i>	<i>20,0</i>	<i>23,3</i>	<i>24,4</i>	<i>24,8</i>
<i>Házasság</i>							
Legfeljebb általános	7,9	26,2	37,6	43,8	49,7	52,6	54,0
Szakmunkásképző	1,8	17,6	34,4	49,9	58,2	63,8	63,9
Középiskola	..	6,4	25,0	37,7	48,4	57,8	58,1
Főiskola	–	..	6,2	19,2	30,4	42,2	57,9
Egyetem	–	6,5	12,4	27,5	..
<i>Összesen</i>	<i>1,5</i>	<i>10,9</i>	<i>25,0</i>	<i>37,4</i>	<i>46,8</i>	<i>54,7</i>	<i>55,9</i>

Forrás: Az „Ifjúság 2000” felvétel

⁴ A főiskolára járókat is ebben a kategóriában szerepeltettük.

⁵ Az egyetemistákat is ebben a kategóriában szerepeltettük.

3b. táblázat

Az élettársi kapcsolatot létesítők és a házasságra lépők aránya különböző életkorokban a kérdezett iskolai végzettsége szerint, férfiak (%)

	17 éves	19 éves	21 éves	23 éves korig	25 éves	27 éves	29 éves
<i>Élettársi kapcsolat</i>							
Legfeljebb általános	4,4	10,8	17,4	23,8	28,0	28,3	..
Szaktanácsképző	0,7	3,2	7,0	13,1	17,9	20,4	22,8
Középiskola	..	2,0	6,9	12,7	16,8	21,2	25,0
Főiskola	–	3,7	13,3	21,4	..
Egyetem	–	6,7	11,9	13,0	..
<i>Összesen</i>	<i>1,0</i>	<i>3,4</i>	<i>7,4</i>	<i>13,1</i>	<i>18,4</i>	<i>21,2</i>	<i>23,5</i>
<i>Házasság</i>							
Legfeljebb általános	..	5,5	12,5	21,2	25,8	31,5	35,9
Szaktanácsképző	..	2,1	9,3	21,5	36,1	48,6	61,1
Középiskola	3,2	10,3	23,5	38,5	48,9
Főiskola	–	6,2	19,5	32,9	42,2
Egyetem	–	13,5	19,6	46,2
<i>Összesen</i>	<i>0,1</i>	<i>1,6</i>	<i>6,8</i>	<i>16,1</i>	<i>28,7</i>	<i>40,8</i>	<i>51,9</i>

Forrás: Az „Ifjúság 2000” felvétel

A házasságban élők arányának életkori változása nem követi a nem-házasságúak életkori profilját. Azaz, 29 éves korig folyamatosan emelkedik a „legális” párkapcsolatot választók részaránya minden iskolai csoportban – az általános iskolát és szaktanácsképzőt végzett nőknél 27 éves koruk után ugyan ellaposodik a „görbe”, jelezve a korábbi házasságkötési életkort (3a. és 3b. táblázat). A legnagyobb növekedési ütem ez esetben is a diplomásokat – főleg az egyetemi végzettségűeket – jellemzi, ami arra utal, hogy a felsőfokú végzettség megszerzése után nemcsak az élettársi kapcsolatok választásának az esélye növekszik meg, de a házasságkötés valószínűsége is megemelkedik. Amíg a nem-házasságú párkapcsolatok előfordulása minden egyes életkorban az általános iskolát végzeteknél volt a legnagyobb, addig a házasság vonatkozásában ez csak 21 éves kor alatt igaz. A későbbiekben viszont jelentősen mérséklődik a képzetlenek házasságkötési esélye, főleg a férfiaknál.

A munkaerő-piaci részvétel szerepe

A rendszerváltást követő gazdasági bizonytalanságok a fiatalok egyre nagyobb hányada számára teszik nehezzé a karrierkezdést; ebből következően egyre többen vannak olyanok, akik az iskolai tanulmányaik befejezése után hosszabb-rövidebb ideig nem dolgoznak. Ez az aktivitási státus különleges figyelmet érdemel a párkapcsolat-formálódás szempontjából. A hagyományos családelméletek érvelését követve azt várhatjuk, hogy hatása más a férfiaknál és más a nőknél. A férfiak esetében a családformálódás elhalasztását eredményezi – főleg a házasságok vonatkozásában – mindaddig, amíg a fiatal nem talál olyan jövedelemforrást, amely nemcsak a jelent, de a jövőt illetően is biztosítja azt a minimális anyagi biztonságot, ami az önálló életkezdéshez szükséges. A nőknél viszont éppen a házasságok megkötésére, az élettársi együttélések kialakítására ösztönöz, hiszen a családon belüli tradicionális munkamegosztás érvényesülésének a garanciáját jelenti.

Lehetséges azonban egy másik érvelés is, amely a „nem tanul/nem dolgozik státus” hatásának ugyanilyen mintázatát eredményezi. Eszerint az elmúlt évtizedben a volt szocialista országokban élő fiatal nők számára egy újabb „karrierlehetőség” nyílt, mégpedig a „főállású feleség” státusa. Ez a típusú „karrier” elsősorban a képzetlenebb, rosszabb munkaerő-piaci kilátásokkal rendelkező nők számára nyújtja a „biztonságos érvényesülés” módját. Ezt figyelembe véve azt várhatjuk, hogy amíg az iskolapadból kikerülő, de elhelyezkedni képtelen férfiak kénytelenek kitolni párkapcsolat-formálásukat, addig az ugyanilyen jellemzőkkel bíró – többnyire alacsony iskolázottságú, képzetlen – nők igyekeznek házasságaikat, élettársi kapcsolataikat minél hamarabb kialakítani.

Ami eredményeinket illeti, a párkapcsolatok kialakítása valószínűbb akkor, ha a nőtlen férfi vagy hajadon nő dolgozik, mintsem akkor, ha nincsenek munkaerő-piaci tapasztalatai (4a. és 4b. táblázat); és ez főleg a férfiakra és főleg a házasságokra igaz. Amíg a „dolgozó” férfiak 31%-a kötött házasságot 25 éves koráig, addig a „nem dolgozó” nőtlenek 7%-a tette ugyanezt húszas éveik közepéig. A nőknél valamelyest más a helyzet. Az állásban lévők náluk is nagyobb gyakorisággal házasodnak, mint azok, akik sohasem dolgoztak; ugyanakkor a két csoport közötti aránykülönbség már korántsem akkora, mint a férfiaknál. Vagyis, még a legfiatalabb korosztályoknál is fellelhetők azoknak a tradicionális házassági mintáknak a nyomai, amelyek szerint a férfiaknak „hozniuk kell” az anyagi erőforrásokat – amelyek egyik jele a munkaerő-piaci szerepvállalás –, míg a nők esetében ennek a gazdasági potenciálnak valamivel kisebb szerepe van. Egy másik lehetséges magyarázatot követve mindez azzal függ össze, hogy a nőknél fiatalabb korban és erőteljesebben jelentkezik a házasságkötésre ösztönző társadalmi nyomás, amelynek eredményeként nagy részük, erőforrásaitól függetlenül, egy bizonyos kor után stabil párkapcsolatot alakít ki.

4a. táblázat

Az élettársi kapcsolatot létesítők és a házasságra lépők aránya különböző életkorokban aszerint, hogy a kérdezettnek volt-e már állása vagy sem, nők (%)

	17 éves	19 éves	21 éves	23 éves korig	25 éves	27 éves	29 éves
<i>Élettársi kapcsolat</i>							
Volt legalább egy állása	7,8	10,5	16,4	21,2	24,2	25,3	26,5
Még sohasem dolgozott	3,0	8,0	9,4	13,3	14,9
<i>Összesen</i>	<i>3,9</i>	<i>9,4</i>	<i>14,5</i>	<i>20,0</i>	<i>23,3</i>	<i>24,4</i>	<i>24,8</i>
<i>Házasság</i>							
Volt legalább egy állása	2,8	14,5	29,1	38,6	47,7	58,9	60,6
Még sohasem dolgozott	1,2	6,3	14,1	30,9	46,7	53,6	..
<i>Összesen</i>	<i>1,5</i>	<i>10,9</i>	<i>25,0</i>	<i>37,4</i>	<i>46,8</i>	<i>54,7</i>	<i>55,9</i>

Forrás: Az „Ifjúság 2000” felvétel

4b. táblázat

Az élettársi kapcsolatot létesítők és a házasságra lépők aránya különböző életkorokban aszerint, hogy a kérdezettnek volt-e már állása vagy sem, férfiak (%)

	17 éves	19 éves	21 éves	23 éves korig	25 éves	27 éves	29 éves
<i>Élettársi kapcsolat</i>							
Volt legalább egy állása	1,6	4,1	8,2	13,8	18,9	21,7	23,8
Még sohasem dolgozott	0,8	2,5	5,3	8,9	13,1
<i>Összesen</i>	<i>1,0</i>	<i>3,4</i>	<i>7,4</i>	<i>13,1</i>	<i>18,4</i>	<i>21,2</i>	<i>23,5</i>
<i>Házasság</i>							
Volt legalább egy állása	..	2,8	8,5	18,2	30,8	42,8	53,2
Még sohasem dolgozott	1,9	4,1	7,3
<i>Összesen</i>	<i>0,1</i>	<i>1,6</i>	<i>6,8</i>	<i>16,1</i>	<i>28,7</i>	<i>40,8</i>	<i>51,9</i>

Forrás: Az „Ifjúság 2000” felvétel

Az élettársi kapcsolatok esetében ez az aszimmetria nem figyelhető meg. Mind a férfiak, mind a nők között akkor magasabb a nem-házas együttélések aránya, ha az egyén aktív kereső. Ez viszont azt jelenti, hogy e kapcsolatok

kialakításához mindkét fél gazdasági erőforrásaira szükség van; akár azért, mert a párkapcsolat szülői „jövahagyás” nélkül jött létre, és ezért nélkülözi az otthonról jövő anyagi segítséget, vagy azért, mert olyan munkaerő-piaci státusúak között kötötték, akiknek a jelenlegi kereseti lehetőségei és a jövőbeni karrierkilátásai meglehetősen szerények.

A származás szerepe – a vallási háttér és a szülői válás hatása

Ami a felekezeti hova(nem)tartozás szerinti magyarországi különbségeket illeti,⁶ az élettársi kapcsolatok esetében alig-alig van eltérés a megkeresztelték/bejegyzettek, illetve a felekezethez nem tartozók magatartásában (5a. és 5b. táblázat). Nem így a házasság vonatkozásában: a valamilyen valláshoz tartozók – életkoruktól függetlenül – nagyobb arányban létesítenek ilyen típusú párkapcsolatot, mint a vallástalanok.

A korábbi külföldi vizsgálatok összefüggést találtak a szülők válási tapasztalatai és a párkapcsolat-formálódás között. Az elvált szülők gyermekei egyrészt korábban hagyják el a családi otthont, másrészt nagyobb gyakorisággal választják a nem-házasság együttéléseket, mint a teljes családban felnövekvők. Ennek többféle magyarázata lehet. Egyrészt az, hogy ezek a férfiak és nők szüleik rossz tapasztalatából – sikertelen házasságából – kiindulva jobban „félnek” felvállalni egy házasságot, mint egy bármikor, bármelyik fél által könnyen felbontható élettársi kapcsolatot. Másrészt azt is feltételezhetjük, hogy a csonka családban felnövekvők anyagi erőforrásai szerényebbek, mint a teljes családban felnövekvő társaiké; ezért a házassági piacon gyengébb „alkupozícióban” vannak, így kénytelenek a bizonytalanabb élettársi kapcsolatot választani. Harmadrészt az is elképzelhető, hogy az elvált szülők gyermekei korábban lesznek „felnőttek”, korábban kikerülnek a szülői kontroll alól; ezért partnerkapcsolataikat is korábban alakítják ki, és az esetek jelentős részében a kisebb elköteleződéssel járó élettársi kapcsolatot választják.

Amíg a vallási háttér inkább a házasságkötést differenciálja, addig a szülők elvált családi státusa az élettársi kapcsolatok arányával mutat összefüggést. Az a fiatal, aki nem teljes családban nőtt fel,⁷ jóval gyakrabban választja a nem-házasság együttélést első párkapcsolatként, mint az a nőtlen vagy hajadon, akinek a szülei nem váltak el; és ez főleg a nőkre igaz. (6a. és 6b. táblázat)

⁶ A mintaelemszámok a következők voltak: vallásfelekezethez tartozik (megkeresztelték/bejegyezték) 6205, nem tartozik vallásfelekezethez 1793 fiatal.

⁷ A szülők a gyermek 14 éves koráig elváltak (N=815).

5a. táblázat

Az élettársi kapcsolatot létesítők és a házasságra lépők aránya különböző életkorokban aszerint, hogy a kérdezett tartozik valamilyen vallásfelekezethez vagy sem, nők (%)

	17 éves	19 éves	21 éves	23 éves	25 éves	27 éves	29 éves
	korig						
<i>Élettársi kapcsolat</i>							
Vallásfelekezethez tartozik	4,1	9,6	14,8	19,9	23,3	24,7	27,6
Nem tartozik vallásfelekezethez	3,1	8,8	12,9	20,9	23,3	23,4	23,5
<i>Összesen</i>	<i>3,9</i>	<i>9,4</i>	<i>14,5</i>	<i>20,0</i>	<i>23,3</i>	<i>24,4</i>	<i>24,8</i>
<i>Házasság</i>							
Vallásfelekezethez tartozik	1,7	11,8	26,2	38,9	48,1	55,6	55,9
Nem tartozik vallásfelekezethez	..	7,7	20,0	30,5	40,7	50,0	55,8
<i>Összesen</i>	<i>1,5</i>	<i>10,9</i>	<i>25,0</i>	<i>37,4</i>	<i>46,8</i>	<i>54,7</i>	<i>55,9</i>

5b. táblázat

Az élettársi kapcsolatot létesítők és a házasságra lépők aránya különböző életkorokban aszerint, hogy a kérdezett tartozik valamilyen vallásfelekezethez vagy sem, férfiak (%)

	17 éves	19 éves	21 éves	23 éves	25 éves	27 éves	29 éves
	korig						
<i>Élettársi kapcsolat</i>							
Vallásfelekezethez tartozik	1,1	3,8	7,5	12,9	17,7	20,4	22,1
Nem tartozik vallásfelekezethez	..	2,9	7,0	13,8	20,8	22,9	28,7
<i>Összesen</i>	<i>1,0</i>	<i>3,4</i>	<i>7,4</i>	<i>13,1</i>	<i>18,4</i>	<i>21,2</i>	<i>23,5</i>
<i>Házasság</i>							
Vallásfelekezethez tartozik	..	1,8	7,5	17,3	31,0	42,7	55,0
Nem tartozik vallásfelekezethez	4,5	11,7	20,7	33,7	40,0
<i>Összesen</i>	<i>0,1</i>	<i>1,6</i>	<i>6,8</i>	<i>16,1</i>	<i>28,7</i>	<i>40,8</i>	<i>51,9</i>

Forrás: Az „Ifjúság 2000” felvétel

Ez azt jelenti, hogy egy sikertelen szülői házasság az egyének egy részét „elriasztja attól”, hogy maga is felvállalja a partnerkapcsolatok „erősebb” formáját. Ez a tapasztalat inkább egymás „előzetes kipróbálására”, a bizonyosságok megszerzésére ösztönöz, ami viszont egy élettársi kapcsolat keretében megvalósíthatóbbnak tűnik, mint egy házasságban.

Szerepváltozások

6a. táblázat

Az élettársi kapcsolatot létesítők és a házasságra lépők aránya különböző életkorokban aszerint, hogy a kérdezett elvált szülők gyermeke vagy sem, nők (%)

	17 éves	19 éves	21 éves	23 éves	25 éves	27 éves	29 éves
	korig						
<i>Élettársi kapcsolat</i>							
A szülők elváltak	8,9	20,3	26,5	32,4	34,2	27,1	..
A szülők nem váltak el	3,4	8,4	13,3	18,9	22,4	24,2	25,2
<i>Összesen</i>	<i>3,9</i>	<i>9,4</i>	<i>14,5</i>	<i>20,0</i>	<i>23,3</i>	<i>24,4</i>	<i>24,8</i>
<i>Házasság</i>							
A szülők elváltak	..	10,8	22,1	33,2	42,7	54,4	54,5
A szülők nem váltak el	1,5	12,7	25,2	37,8	47,1	54,7	55,0
<i>Összesen</i>	<i>1,5</i>	<i>10,9</i>	<i>25,0</i>	<i>37,4</i>	<i>46,8</i>	<i>54,7</i>	<i>55,9</i>

Forrás: Az „Ifjúság 2000” felvétel

6b. táblázat

Az élettársi kapcsolatot létesítők és a házasságra lépők aránya különböző életkorokban aszerint, hogy a kérdezett elvált szülők gyermeke vagy sem, férfiak (%)

	17 éves	19 éves	21 éves	23 éves	25 éves	27 éves	29 éves
	korig						
<i>Élettársi kapcsolat</i>							
A szülők elváltak	..	3,9	7,9	15,3	24,3	30,9	37,9
A szülők nem váltak el	0,9	3,4	7,4	12,8	17,7	20,4	22,8
<i>Összesen</i>	<i>1,0</i>	<i>3,4</i>	<i>7,4</i>	<i>13,1</i>	<i>18,4</i>	<i>21,2</i>	<i>23,5</i>
<i>Házasság</i>							
A szülők elváltak	6,2	15,4	27,0	34,1	45,3
A szülők nem váltak el	..	1,8	6,9	16,2	28,9	41,3	52,5
<i>Összesen</i>	<i>0,1</i>	<i>1,6</i>	<i>6,8</i>	<i>16,1</i>	<i>28,7</i>	<i>40,8</i>	<i>51,9</i>

Forrás: Az „Ifjúság 2000” felvétel

A házasság megszűnését befolyásoló tényezők

Tanulmányunk második felében a válási kockázatot befolyásoló társadalmi jellemzőket vesszük szemügyre. Ehhez – az 1999/2000. évi Életmód- és Időmérleg adatállományt alapul véve – olyan személyeket választunk ki,

akik legalább egyszer házasságban éltek a vizsgálat idejéig (N=6919). Az elemzésünkbe bekerült személyek életpályáját mindaddig nyomon követjük, amíg 1) vagy elválnak, 2) vagy megözvegyülnek, 3) vagy az előbbi események egyike sem történik meg velük, de élettörténetük megfigyelését abba kell hagynunk a felvétel időzítése miatt. Ha a megfigyelt egyének megözvegyültek, akkor automatikusan kiestek az elemzésből, hiszen számukra megszűnt a válás kockázata is. Ebben az esetben is lehetőségünk volt arra, hogy a házasságok „sorsát” az egyének egyéb „történeteinek” – iskolázottságuknak, munkaerő-piaci részvételüknek, fertilitásuknak – a tükrében elemezzük, és kapcsolatot keressünk a különböző státuszjellemzők és a válási kockázat között. Elemzésünknek hiányossága, hogy az itt használt adatbázis nem ad lehetőséget házaspárok elemzésére; ebből következően a „ki kitől válik el” kérdésre csak közvetett módon, a házasságos nők és a házasságos férfiak válási gyakoriságának külön-külön való vizsgálatával tudunk válaszolni.

A házasságkötési életkor és a házasságból született gyermekek számának hatása

Az elméleti magyarázatok többsége szerint a házasságkötési életkor emelkedésével csökken a házasság felbomlásának a kockázata. A korai életkorban kötött házasságokban a partnerek még „nincsenek készen” egy hosszú távú partnerkapcsolatra, mivel nem rendelkeznek megfelelő „mennyiségű” és „minőségű” gazdasági és kulturális erőforrással, ami lehetővé tenné a házasság stabil keretek között való működtetését. A házasságkötési életkor „negatív” hatása azonban a házassági homogámia és heterogámia elméleti keretei között is értelmezhető. A párválasztási mintákkal foglalkozó külföldi elemzések azt találták, hogy a partnerek társadalmi-gazdasági jellemzői (iskolázottság, munkaerő-piaci pozíció, anyagi helyzet) közötti kapcsolat a későbbi házasságkötéseknél erősebb, mint a koraiaknál. A jelenség hátterében azok a bizonytalansági tényezők húzódnak meg, amelyekkel a partnert keresőknek szembe kell nézniük a párválasztás időszakában. A fiatalok első házasságkötésük idején munkaerő-piaci, foglalkozási életútjuknak általában a legelején tartanak; ebből következően nagyon nehéz felbecsülni a potenciális házastársak jövőbeni karrierkilátásait. Az ilyen típusú bizonytalanságok viszont a későbbi partnerkapcsolatoknál kevésbé vannak jelen, hiszen ekkor már egyrészt többet lehet tudni a választott gazdasági, társadalmi erőforrásairól, másrészt, maga a házasság is többet tud „mutatni” saját tőkéiből. Ebből következően, a későbbi házasságok tudatosabb partnerválasztási preferenciák eredményei, sokkal inkább a „hasonló a hasonlóval” elvet követők; ez viszont nagy valószínűséggel csökkenti a válási kockázatot.

A 7a. és a 7b. táblázatok adatai szerint Magyarországon ez csak a fiatalabb házassági kohorszokra igaz. Vagyis, az 50-es-, 60-as- és a 70-es évek-

ben megházasodottak esetében magasabb volt a párkapcsolatukat felbontók aránya az idősebb korban házasodottaknál, mint azoknál, akik fiatalon léptek frigyre. A fiatalabb házassági kohorszoknál azonban ez a tendencia megfordul, és a korai házasságok válnak sérülékenyebbé. Néhány példa: a 90-es évek első felében 15–19 évesen házasodott nők 12%-a a felvétel idejéig – 2000-ig – felbontotta első legális párkapcsolatát; ez az arány a 20–24 év között házasodóknál 7, a 25 éves kor felett párkapcsolatot kialakítóknál pedig csak 4% volt. A férfiaknál a trend ugyanez, csak az arányszámok térnek el kissé. Ezen arányszámok értelmezésénél persze számításba kell venni, hogy adataink nem „kontrolláltak” az iskolai végzettségre; vagyis nem veszik figyelembe azt a ténytet, hogy a különböző iskolázottságúak egyrészt eltérő időpontban házasodnak, másrészt válási kockázataik is nagyon különbözőek lehetnek. Azaz elképzelhető, hogy a fiatalabb házassági kohorszok esetében azért kisebb a házasság-megszűnés gyakorisága, mint az idősebeknél, mert a később házasodó, iskolázottabb népesség körében csökkent a válás valószínűsége az utóbbi időszakban.

7a. táblázat

Az elváltak aránya a házasságtartam, az első házasságkötés életkora és az első házasságkötés éve* szerint, nők (%)

A házasságkötés ideje	Házasságtartam					
	5 év	10 év	15 év	20 év	25 év	30 év
<i>Házasodási életkor: 15–19 évesen</i>						
1952–71	0,3	1,1	2,5	4,0	5,8	6,7
1972–81	0,9	4,0	7,4	10,8		
1982–91	5,9	12,6				
1992–96	12,0					
<i>Házasodási életkor: 20–24 évesen</i>						
1952–71	0,9	1,8	4,7	6,7	8,9	10,7
1972–81	0,8	3,7	6,6	10,6		
1982–91	4,6	11,8				
1992–96	6,9					
<i>Házasodási életkor: 25–x évesen</i>						
1952–71	..	2,6	4,8	6,4	8,0	9,6
1972–81	3,4	10,3	15,6	16,2		
1982–91	3,8	10,9				
1992–96	4,1					

* Az egyes házasságkötési kohorszokba eső nők száma: 1952–71: 1612, 1972–81: 1039, 1982–91: 797, 1992–96: 295.

7b. táblázat

Az elváltak aránya a házasságtartam, az első házasságkötés életkora és az első házasságkötés éve* szerint, férfiak (%)

A házasságkötés ideje	Házasságtartam					
	5 év	10 év	15 év	20 év	25 év	30 év
<i>Házasodási életkor: 15–19 évesen</i>						
1952–71	0,8	1,1	2,1	6,5	6,6	7,5
1972–81	1,4	2,8	5,8	6,8		
1982–91	5,6	10,5				
1992–96	13,0					
<i>Házasodási életkor: 20–24 évesen</i>						
1952–71	0,1	1,7	3,9	4,8	6,4	7,1
1972–81	0,3	3,1	6,0	8,8		
1982–91	2,2	4,8				
1992–96	6,2					
<i>Házasodási életkor: 25–x évesen</i>						
1952–71	0,4	1,7	4,2	5,8	7,2	7,7
1972–81	0,7	4,3	7,7	10,5		
1982–91	1,2	5,1				
1992–96	5,4					

Forrás: Az 1999/2000. évi Életmód- és Időmérleg-felvétel

Megjegyzés: * Az egyes házasságkötési kohorszokba eső férfiak száma: 1952–71: 1185, 1972–81: 940, 1982–91: 759, 1992–96: 293.

A közös gyermekek száma és kora a válási döntések egyik leglényegesebb meghatározója. A közkeletű hipotézis szerint a házaspárnak minél több gyermeke van, annál kisebb a kapcsolat felbomlásának a kockázata; alátámasztva azt a vélekedést, amely szerint a „házassági beruházások” a család egybetartásának az irányába hatnak. Adataink szerint a 18 éves kor alatti gyermekek száma és a házasság-felbomlás esélye között nem lineáris a kapcsolat. (8. táblázat) Leggyakrabban az egy és a három vagy annál több gyermeket nevelő párok válnak el, és a kétgyermekes családok tűnnek a legstabilabbnak. A 80-as években megházasodott egy gyermeket nevelő nők 11%-ának a párkapcsolata nem érte meg a 10. házassági évfordulót; ez az arányszám a kétgyermekeseknél csak 6%, a három gyermeket nevelőknél viszont már 13% volt. Valószínűleg ezen mintázat kialakulásában is nagyon nagy szerepe van a párok gazdasági-társadalmi jellemzőinek. Vagyis, a sokgyermekesek feltehetően azért is gyakrabban bontják fel házasságaikat, mint a kétgyermekesek, mert kedvezőtlenebbek a munkaerő-piaci, anyagi viszonyaik.⁸

⁸ A gyermekszám válásban játszott szerepére vonatkozó táblát csak a nők esetében közöljük, és – a közös gyermekek számát „háztartási szintű” változóként kezelve – azt feltételezzük, hogy az arányszámok a férfiaknál is hasonlóak.

Az elváltak aránya a házasságtartam, a házasságból született gyermekek száma és az első házasságkötés éve szerint, nők (%)

A házasságkötés ideje	Házasságtartam					
	5 év	10 év	15 év	20 év	25 év	30 év
<i>Adott időpontig: 1 gyermek</i>						
1952–71	0,6	1,7	4,1	5,9	7,6	9,6
1972–81	1,1	8,7	14,9	18,9		
1982–91	7,7	10,6				
1992–96	9,3					
<i>Adott időpontig: 2 gyermek</i>						
1952–71	0,1	0,7	2,3	3,8	5,8	7,2
1972–81	0,2	1,3	3,1	6,9		
1982–91	0,2	5,8				
1992–96	3,9					
<i>Adott időpontig: 3–x gyermek</i>						
1952–71	1,4	3,5	6,7	8,5	10,7	12,1
1972–81	3,5	7,4	10,9	14,1		
1982–91	3,3	12,8				
1992–96	12,1					

Forrás: Az 1999/2000. évi Életmód- és Időmérleg-felvétel

Az iskolai végzettség és a munkaerő-piaci helyzet szerepe

A nők iskolai végzettségének a szerepét illetően lényeges időbeli változásokról tudósít a 9a. táblázat. Amíg az 50-es évek első fele és a 80-as évek eleje között házasodottak esetében az iskolai hierarchián felfelé haladva emelkedett az elváltak aránya függetlenül a házasság időtartamától, addig a 80-as és a 90-es években legális párkapcsolatot teremtőknél a tendencia ennek éppen a fordítottja volt. A 70-es évtizedben házasságra lépő legfeljebb általános iskolai végzettségű nők 3%-a bontotta fel kapcsolatát a házasság első tíz évében. Az ugyanekkor házasodott diplomás nők 9%-ának a párkapcsolata nem érte meg a 10. házassági évfordulót. A tíz évvel később létrejött párkapcsolatok esetében viszont azoknak a házasságoknak a 10%-a már az együttélés első évtizedében felbomlott, amelyekben a feleség szakképzetlen volt. Viszont, ha a feleség diplomával rendelkezett, akkor csak 7%-os volt a válási arányszám. A legfiatalabbaknál még inkább tetten érhető az iskolázottak előnye a házasság-megőrzésben: a párkapcsolat első öt évében a legfeljebb általános iskolát végzett nők 12%-ának felbomlik a házassága, míg a főiskolát vagy egyetemet végzett feleségek esetében csak 6%-os ez az arányszám.

A válás időzítését illetően is felfedezhetünk egy lényeges különbséget a diplomás és az ennél alacsonyabb iskolázottságú nők között. Az előbbi csoportban a házasság felbontásának a kockázata az együttélés első tizenöt évében nagyjából fokozatosan emelkedik, majd kissé meglódul. Például, a 70-es években megházasodott főiskolát vagy egyetemet végzett nők 11%-a vált el férjétől a kapcsolat első másfél évtizedében, a következő öt éven belül pedig újabb 6%-uk tette ugyanezt. Az ugyancsak ehhez a házassági kohorszhoz tartozó általános iskolai végzettségű nők esetében viszont gyakorlatilag nem változott az elváltak aránya az együttélés e periódusában.

9a. táblázat

Az elváltak aránya a házasságtartam, a házasságkötés kori iskolai végzettség és az első házasságkötés éve szerint, nők (%)

A házasságkötés ideje	Házasságtartam					
	5 év	10 év	15 év	20 év	25 év	30 év
<i>A házasságkötés kor: legfeljebb általános iskola</i>						
1952–71	0,7	1,6	3,1	4,4	5,6	6,9
1972–81	1,9	3,5	6,4	7,0		
1982–91	3,8	9,9				
1992–96	11,8					
<i>A házasságkötés kor: szakmunkásképző</i>						
1952–71	0,5	0,6	3,8	6,0	7,2	8,5
1972–81	0,6	3,9	6,6	9,5		
1982–91	4,1	9,0				
1992–96	8,2					
<i>A házasságkötés kor: érettségi</i>						
1952–71	0,5	1,6	5,9	7,6	9,3	11,5
1972–81	1,3	4,5	9,3	12,2		
1982–91	2,9	8,2				
1992–96	8,7					
<i>A házasságkötés kor: diploma*</i>						
1952–71	0,5	3,7	6,9	10,3	15,4	18,4
1972–81	1,1	8,6	11,5	17,3		
1982–91	2,0	7,1				
1992–96	5,9					

Forrás: Az 1999/2000. évi Életmód- és Időmérleg-felvétel

Megjegyzés: * Azok is ide tartoznak, akik házasságkötésük idején felsőfokú tanintézet hallgatói voltak.

Mindez azt jelzi, hogy a képzett nők válásaikat későbbre „időzítik”, mint képzetlenebb társaik. Ennek lehet egyrészt az az oka, hogy a magasabb iskolázottsággal „hatékonyabb” konfliktus-, illetve válságkezelő módszerek és viselkedésminták járnak együtt, amelyek elodázhadják a rosszul működő párkapcsolatok felbomlását. Viszont az is elképzelhető, hogy a megromlott házasságban élő iskolázott nők válási döntéseikkel gyakrabban megvárják gyermekeik felcseperedését,

mint a kevésbé képzettek, mivel jobban tudatában vannak a válás gyermekekre gyakorolt negatív hatásának, mint amazok. Végül egy harmadik lehetséges magyarázat szerint mindez a párok karrierfejlődésével függ össze. A magasan kvalifikált nők „kisgyermekes” életszakaszuk után megpróbálják behozni azt a lemaradást, amelyet a gyermeknevelés jelentett szakmai életpályájukon. Az esetek egy részében azonban ez a családon belüli konfliktusok kiéleződésével járhat, ami következhet a korábbiakban bejártott háztartási munkamegosztás felborulásából, vagy a férj és a feleség közötti szakmai versengés kiéleződéséből. Ezek a konfliktusok pedig nagyon könnyen a párkapcsolat felbomlásához vezethetnek.

A férfiak iskolai végzettségének a szerepét illetően kevésbé markánsak az időbeli változások. A legidősebb házassági kohorsztól eltekintve minden esetben az iskolai hierarchián felfelé haladva fokozatosan csökken az elváltak részaránya. (9b. táblázat) Az első házasságukat a 80-as években megkötő legfeljebb általános iskolai végzettségű férfiak 9%-a az együttélés első tíz évében felbontotta párkapcsolatát; szemben a főiskolai vagy egyetemi diplomásokkal, akiknél csak 3%-os volt ez az arány. Mindez azt jelenti, hogy a férfiaknál az iskolázottságnak házasságmegóvó szerepe van, és ez a funkció az utóbbi időszakban csak tovább erősödött.

9b. táblázat

Az elváltak aránya a házasságtartam, a házasságkötés kori iskolai végzettség és az első házasságkötés éve szerint, férfiak (%)

A házasságkötés ideje	Házasságtartam					
	5 év	10 év	15 év	20 év	25 év	30 év
<i>A házasságkötés kor: legfeljebb általános iskola</i>						
1952–71	0,4	1,0	3,3	4,3	5,1	7,4
1972–81	3,0	5,7	10,6	13,0		
1982–91	5,5	8,7				
1992–96	11,6					
<i>A házasságkötés kor: szakmunkásképző</i>						
1952–71	0,3	0,8	2,5	4,0	5,2	6,2
1972–81	0,8	4,2	6,4	7,8		
1982–91	2,7	5,6				
1992–96	7,2					
<i>A házasságkötés kor: érettségi</i>						
1952–71	0,3	0,7	2,5	3,6	4,3	5,1
1972–81	..	1,5	5,3	7,4		
1982–91	1,6	5,7				
1992–96	5,6					
<i>A házasságkötés kor: diploma</i>						
1952–71	3,7	6,1	7,8	8,4
1972–81	4,4	6,6		
1982–91	..	3,2				
1992–96	3,8					

Forrás: Az 1999/2000. évi Életmód- és Időmérleg-felvétel

Ami a munkaerő-piaci részvétel hatását illeti, az 50-es-, 60-as- és a 70-es években megházasodott pároknál akkor volt nagyobb a válás kockázata, ha a feleség aktív kereső volt. (10. táblázat) Ezt bizonyítja, hogy amíg az általunk vizsgált legidősebb házassági kohorszonnál, ha a feleség nem dolgozott, akkor csak 4%, ha viszont dolgozott, akkor már 12% volt a kapcsolatukat az együttélés első három évtizedében felbontók aránya. Mindez a hagyományos családelmélet érvelését támasztja alá, amely szerint a férj „feladata” a család munkaerőpiachoz kapcsolása, a jövedelemszerzés; míg a feleség legfőbb „dolga” a háztartás ellátása, az érzelmi harmónia, a kulturális háttér biztosítása. A fiatalabb házassági kohorszokra vonatkozó válási arányszámok azonban a partnerek közötti tradicionális munkamegosztás házasságmegtartó funkciójának a gyengülését jelzik: azaz, amíg a korábbi évtizedekben a feleség számára hátrány volt a munkaerő-piaci szerepvállalás – legalábbis a család stabilitása szempontjából –, addig a 80-as évekre ez a hátrány eltűnt. A 90-es években megházasodott párok egytizede már a párkapcsolat első öt évében a válás mellett döntött akkor, ha a feleség sohasem dolgozott; „dolgozó” feleségek mellett ez az arányszám csak 7%-os volt.

Mindezek a változások azt jelzik, hogy egyre „kevésbé van igaza” a hagyományos család-megközelítésnek abban, hogy a házasságok megővésének a titka a partnerek közötti szerepmegosztásban van. Az iskolázottság és a munkaerő-piaci szerepvállalás szerepére vonatkozó eredményeink alapján inkább úgy tűnik, hogy azok a párkapcsolatok a stabilabbak, amelyekben kvalifikált, kedvező munkaerő-piaci és anyagi karrierlehetőségekkel rendelkező férfiak és nők kötnek egymással házasságot.

10. táblázat

Az elváltak aránya a házasságtartam, a munkaerő-piaci részvétel és az első házasságkötés éve szerint, nők (%)

A házasságkötés ideje		Házasságtartam				
		10 év	15 év	20 év	25 év	30 év
<i>Adott időszakig: sohasem dolgozott</i>						
1952–71	0,5	1,6	2,9	2,9	3,8	4,0
1972–81	1,2	4,7	7,8	8,1		
1982–91	3,2	9,2				
1992–96	10,0					
<i>Adott időszakig: volt legalább egy munkahelye</i>						
1952–71	1,1	1,9	3,9	6,6	9,7	12,3
1972–81	3,9	7,8	9,2	13,0		
1982–91	2,4	8,6				
1992–96	7,4					

Forrás: Az 1999/2000. évi Életmód- és Időmérleg-felvétel

A származás szerepe – a vallási háttér hatása

A korábbi külföldi vizsgálatok tapasztalatai szerint a felekezethez tartozók, a vallásos nevelésben részesülők, a magukat vallásosnak mondók körében lényegesen alacsonyabb a házasság felbomlásának a kockázata, mint a vallástalanok között. Ez nyilvánvalóan azokkal az értékekkel, azzal a normarendszerrel függ össze, amelyet a vallás a párkapcsolatokkal összefüggésben közvetít. A vallásos világnézet – ahogyan nehezen tolerálja az alternatív együttélési formákat –, úgy egy olyan tradicionális házassági gyakorlatot sugall, amelybe csak nagyon kiélezett helyzetben „fér bele” a kapcsolatok felbontása.

Adataink is alátámasztják ezt az érvelést – annak ellenére, hogy a különböző csoportok közötti aránykülönbségek meglehetősen kicsik. (11a. és 11b. táblázat) Az 50-es évek első fele és a 70-es évek eleje között házasodott katolikus nők 8%-ának a párkapcsolata nem élte meg a harmincadik házassági évfordulót; a protestánsoknál ez a válási arányszám 10, a vallásfelekezethez nem tartozóknál pedig 11%-os volt. A katolikusok ilyen szempontú „előnye” a legfiatalabb házassági kohorszónál is jelen van: azoknak a 90-es években keletkezett párkapcsolatoknak az egytizede már az együttélés első öt évében felbomlott, amelyben a feleség nem tartozott egyik vallási felekezethez sem. A protestánsoknál csak 8, a katolikusoknál még ennél is kevesebb, csak 7%-os ez az arány. A férfiak esetében a mintázat ugyanez, legfeljebb csak az arányszámokban vannak különbségek.

11a. táblázat

Az elváltak aránya a házasságtartam, a felekezeti hovatartozás és az első házasságkötés éve szerint, nők (%)

A házasságkötés ideje	Házasságtartam					
	5 év	10 év	15 év	20 év	25 év	30 év
<i>Katolikus</i>						
1952–71	0,6	1,5	3,3	4,7	6,8	8,4
1972–81	1,4	3,3	7,3	10,9		
1982–91	2,8	7,3				
1992–96	7,4					
<i>Protestáns</i>						
1952–71	0,6	2,3	4,6	7,1	8,6	10,0
1972–81	1,5	4,5	7,5	11,9		
1982–91	3,4	9,0				
1992–96	8,5					
<i>Nincs megkeresztelve/bejegyezve</i>						
1952–71	..	2,3	6,6	7,7	10,7	11,2
1972–81	2,1	9,8	14,9	18,9		
1982–91	4,6	10,2				
1992–96	9,8					

Forrás: Az 1999/2000. évi Életmód- és Időmérleg-felvétel

Az elváltak aránya a házasságtartam, a felekezeti hovatartozás és az első házasságkötés éve szerint, férfiak (%)

A házasságkötés ideje	Házasságtartam					
	5 év	10 év	15 év	20 év	25 év	30 év
<i>Katolikus</i>						
1952–71	0,2	1,5	3,2	4,5	6,3	7,9
1972–81	1,1	3,2	6,4	9,1		
1982–91	2,5	6,6				
1992–96	7,5					
<i>Protestáns</i>						
1952–71	0,4	2,4	4,7	6,9	8,5	9,9
1972–81	1,6	4,5	7,8	10,4		
1982–91	3,5	7,9				
1992–96	8,1					
<i>Nincs megkeresztelve/bejegyezve</i>						
1952–71	..	2,0	5,7	7,4	9,7	10,9
1972–81	2,6	8,5	12,4	16,9		
1982–91	4,3	9,9				
1992–96	8,8					

Forrás: Az 1999/2000. évi Életmód- és Időmérleg-felvétel

Összefoglalás

A házasság és az élettársi kapcsolat közötti választás meghatározói. A házas és a nem-házas együttélések hasonlítanak egymásra annyiban, amennyiben mindkét kapcsolati forma az iskolai karrier lezárását igényli. Ugyanakkor különböznek is egymástól annyiban, amennyiben a házasság „megköveteli” a viszonylag stabil foglalkozási – és ebből következően kereseti, anyagi – karrier megteremtését, míg az élettársi kapcsolat inkább az iskolából a munkaerő-piacra történő átmenet – és ezen átmenetet kísérő karrierbizonytalanságok – együttélési formája.

Eredményeink szerint, az első párkapcsolat kialakítását és annak időzítését kevésbé a férfi-női különbségek határozzák meg, mintsem az aktivitási státusban, a képzettségben meglévő eltérések. Ha valaki képzetlen, és képtelen elhelyezkedni, vagy esetleg csak nagyon bizonytalan foglalkoztatási formákban tud munkát vállalni, akkor „kénytelen” a kisebb anyagi és érzelmi biztonságot nyújtó élettársi kapcsolatot választani; függetlenül attól, hogy nőről vagy férfiről van-e szó.

A házasság-felbomlást befolyásoló tényezők. Magyarországon a házasságtartam növekedésével nem esik vissza a válási kockázat; az eredmények inkább arra utalnak, hogy a párkapcsolat felbomlásának az esélye éppen olyan magas az együttélés korábbi, mint a későbbi szakaszaiban. Amíg az 50-es, 60-as és a

70-es években házasságot kötők esetében magasabb volt a párkapcsolatukat felbontók aránya az idősebb korban házasodottaknál, mint azoknál, akik fiatalon léptek frigyre, addig a fiatalabb házassági kohorszoknál ez a tendencia megfordult, és a korai házasságok váltak sérülékenyebbé. Ami a gyermekek számának a szerepét illeti, az egy- és a három- vagy többgyermekes házasságok tűnnek a legsérülékenyebbeknek.

Az iskolázottabb férfiak és nők válási kockázata csökkent az elmúlt időszakban. Ennek egyrészt az lehet a magyarázata, hogy ők azok, akik képzettségüket felhasználva a leginkább képesek a házasság gazdasági alapjának megeremtésére. Másrészt, a magas végzettség egyben a kulturális tőkében való „gazdagságot”, az ízlés, a gondolkodásmód kifinomultságát is jelenti; ez viszont elősegítheti az együttélés során felmerülő problémák, kisebb-nagyobb konfliktusok kezelését, csökkentve ezzel a válás kockázatát.

Irodalom

- Carlson, E.–Klinger, A., 1987: Partners in life: Unmarried couples in Hungary. *European Journal of Population*, 3, pp. 85–99.
- Cseh-Szombathy L., 1985: A házastársi konfliktusok szociológiája. Budapest, Gondolat.
- Csernák J.–Pongrácz T.–S. Molnár E., 1992: Élettársi kapcsolatok Magyarországon. Népesedéstudományi Kutató Intézet Kutatási Jelentései, 46., Budapest: KSH.
- Ermisch, J.–M. Francesconi., 2000: Cohabitation in Great Britain: not for long, but here to stay. *Journal of the Royal Statistical Society* 163, pp. 153–171.
- Falussy B., 2001: Az 1999/2000. évi Életmód- és Időmérleg-felvétel módszertani dokumentációja I. Budapest: KSH.
- Kiernan, K. E., 1996: Partnership behaviour in Europe: recent trends and issues. In: D. Coleman (szerk.): *Europe's Population in the 1990s*. Oxford: Oxford University Press, pp. 62–91.
- Klinger A., 1996: Magyarország népességfejlődése. *Statisztikai Szemle*, 8–9, pp. 629–661.
- Szukicsné Serfőző K., 2001: A termékenység változásának néhány jellemzője a legutóbbi nyolc évtizedben. *Demográfia* 4. sz.
- Tóth O., 1997: Családformák és együttélési minták a mai magyar társadalomban. In: Lévai K. – Tóth I. Gy.: *Szerepváltozások. Jelentés a nők és férfiak helyzetéről Magyarországon 1997*. TÁRKI–Munkaügyi Minisztérium, pp. 86–103.
- Utasi Á., 1996: Házasság és válás középosztályi identitással – praxis és attitűdök. *Szociológiai Szemle*, 2. sz., pp. 57–70.